

Natura 2000 fenntartási terv

Mezőhegyes-Battonyai gyepek kiemelt jelentőségű természetmegőrzési terület (HUKM20009)



ÚJ MAGYARORSZÁG
VIDÉKFEJLESZTÉSI PROGRAM
2007-2013



Európai Mezőgazdasági Vidékfejlesztési Alap:
a vidéki területekbe beruházó Európa



DARÁNYI IGNÁC TERV



Ügyfél:

Körös-Maros Nemzeti Park Igazgatóság

Partner:

CSEMETE Természet- és Környezetvédelmi Egyesület

2014

Tartalomjegyzék

I. Natura 2000 fenntartási terv

1. A terület azonosító adatai	3
1.1. Név	3
1.2. Azonosító kód	3
1.3. Kiterjedés	3
1.4. A kijelölés alapjául szolgáló fajok és/vagy élőhelyek	3
1.5. Érintett települések	3
1.6. Egyéb védeltségi kategóriák	4
1.7. Tervezési és egyéb előírások	4
2. Veszélyeztető tényezők	4
3. Kezelési feladatok meghatározása	9
3.1. Természetvédelmi célkitűzés, a terület rendeltetése	9
3.2. Kezelési javaslatok	9
3.2.1. Élőhelyek kezelése	9
3.2.1.1. Gazdálkodáshoz nem köthető általános javaslatok	9
3.2.1.2. Gazdálkodáshoz köthető kezelési javaslatok	10
3.2.1.2.1. KE1 kezelési egység	10
3.2.1.2.2. KE2 kezelési egység	11
3.2.1.2.3. KE3 kezelési egység	12
3.2.1.2.4. KE4 kezelési egység	13
3.2.1.2.5. KE5 kezelési egység	14
3.2.1.2.6. KE6 kezelési egység	15
3.2.1.2.7. KE7 kezelési egység	16
3.2.1.2.8. KE8 kezelési egység	17
3.2.1.2.9. KE9 kezelési egység	19
3.2.2. Élőhely-rekonstrukció és élőhelyfejlesztés	20
3.2.3. Fajvédelmi intézkedések	20
3.2.4. Kutatás, monitorozás	20
3.3. A kezelési javaslatok megvalósításának lehetséges eszközei a jogszabályok és a tulajdonviszonyok függvényében	21
3.3.1. Agrártámogatások	21
3.3.1.1. Jelenlegi működő agrártámogatási rendszer	21
3.3.1.2. Javasolt agrártámogatási rendszer	22
3.3.2. Pályázati források	23
3.3.3. Egyéb	23
3.4. A terv egyeztetési folyamatának dokumentációja	23
3.4.1. Felhasznált kommunikációs eszközök	23
3.4.2. A kommunikáció címzettjei	24
3.4.3. Egyeztetés hatósági és területi kezelő szervekkel	25

II. Térképek

1. A tervezési terület áttekintő térképe	28
2. A tervezési terület kezelési egységeinek áttekintő térképe	29

I. Natura 2000 fenntartási terv

1. A terület azonosító adatai

1.1. Név

Mezőhegyes-battonyai gyepek kiemelt jelentőségű természetmegőrzési terület. A tervezési terület áttekintő térképét az 1. számú térkép melléklet tartalmazza.

1.2. Azonosító kód

HUKM20009

1.3. Kiterjedés

95 ha

1.4. A kijelölés alapjául szolgáló fajok és/vagy élőhelyek

A kijelölés alapjául szolgáló élőhelytípusok és fajok a hivatalos Natura 2000 adatbázis (Standard Data Form, SDF) 2013-as állapota alapján kerülnek felsorolásra. Az adatbázis megtalálható a Körös-Maros Nemzeti Park Igazgatóságon.

Élőhelyek:

Élőhelytípus neve	Élőhelytípus kódja
Pannon szikes sztyepppek és mocsarak*	1530
Síksági pannon löszgyepek*	6250

*kiemelt közösségi jelentőségű élőhelytípus

Állatfajok:

Faj neve	Faj kódja
Magyar tarsza (<i>Isophya costata</i>)	4048
Atracélcincér (<i>Pilemia tigrina</i>)	4020
Vöröshasú unka (<i>Bombina bombina</i>)	1188
Ráncos gyászbogár (<i>Probatiscus subrugosus</i>)	4022

1.5. Érintett települések

Békés megye:

Battonya, Mezőhegyes

A tervezési terület által érintett helyrajzi számok listáját az európai közösségi jelentőségű természetvédelmi rendeltetésű területekkel érintett földrészelekről szóló 14/2010. (V. 11.) KvVM rendeletet (a továbbiakban: KvVM rendelet) tartalmazza. A Natura 2000 területek által érintett helyrajzi számokat és így a Natura 2000 jogi státuszt is a KvVM rendelet rögzíti, térképi megjelenítéssel is. A jogi jelleg a megosztással keletkező utód helyrajzi számokra is kiterjed.

1.6. Egyéb védettségi kategóriák

Országos jelentőségű védett természeti terület: Körös-Maros Nemzeti Park (KMNP) Tompapusztai löszgyep – 21 ha, az átfedő terület nagysága 21 ha; védetté nyilvánító jogszabály száma: 3/1997. (I.8.) KTM rendelet.

Ex lege védett terület a tervezési területen nem található

Országos Ökológiai Hálózattal való érintettség: 19,94 ha magterület és 48,14 ha ökológiai folyosó.

1.7. Tervezési és egyéb előírások

- Országos Területrendezési Tervről szóló 2003. évi XXVI. törvény
- Békés megye megyei területrendezési terve (11/2012. (VI.27.) önkormányzati rendelettel módosított 15/2005. (X.7.) KT. sz. rendelet)
- A tervezési területen az alábbi települések rendelkeznek hatályos, elfogadott településrendezési tervvel és Helyi Építési Szabályzattal:

Battonya településrendezési terve: 3/2007. (II.5.) rend.

Mezőhegyes településrendezési terve: 8/2012. (III.28.) rend.

- A vadgazdálkodási üzemterv az alábbi:
- Dózsa Vadásztársaság (04-9560710-1-4-1) vadgazdálkodási üzemterve, Érvényesség: 2017
- A tervezési területen halgazdálkodási terv nincs érvényben.
- Fajvédelmi tervek: Atracélcincér (*Pilemia tigrina*) KvVM TvH, 2004

2. Veszélyeztető tényezők

Kód (új)	Veszélyeztető tényező neve	Jelentősége (H=nagy, M=közepes, L=kicsi)	Érintett terület aránya (%)	Milyen jelölő élőhelyre vagy fajra és milyen módon gyakorol hatást?
A02.03	Gyepterület átalakítása szántóvá	L	3	síksági pannon löszgyepek (6250) A beszántás az élőhelyek megsemmisülését okozza.
A03.03	Kaszálás felhagyása, hiánya	M	10	pannon szikes sztyeppék és mocsarak (1530), síksági pannon löszgyepek (6250), atracélcincér (<i>Pilemia tigrina</i>) A kaszálás hiánya az élőhelyek avarosodásához vezet, a gyepek gyomosodnak, cserjésednek, átalakul a fajkészlet, az inváziós fajok könnyebben terjednek.

				A kaszálás felhagyása, mint potenciális veszélyeztető tényező, a ráncos gyászgórra (<i>Probatiscus subrugosus</i>) is hatással lehet.
A04.03	Pásztorokodás felhagyása, legeltetés hiánya	M	30	pannon szikes sztyepppek és mocsarak (1530), síksági pannon löszgyepek (6250) A legeltetés hiányában az élőhelyek degradálódnak, gyomosodnak, cserjésednek, átalakul a fajkészletük, az inváziós fajok könnyebben terjednek.
A07	Biocid termékek, hormonok, kemikáliák használata	H	40	pannon szikes sztyepppek és mocsarak (1530), síksági pannon löszgyepek (6250), atracélcincér (<i>Pilemia tigrina</i>), vöröshasú unka (<i>Bombina bombina</i>) A vegyszerek használata az élőhelyek gyomosodását okozza, illetve a fajok pusztulását okozhatja.
D01.02	Autópályák, autóutak, fő- és mellékutak	M	15	síksági pannon löszgyepek (6250), vöröshasú unka (<i>Bombina bombina</i>), atracélcincér (<i>Pilemia tigrina</i>) A közlekedés során sok állatot eltaposnak a járművek, új utak építése, vagy a meglévők felújítása az élőhelyek károsodását, megsemmisülését okozza, ezáltal a fajok élőhelye is elpusztul.
E01	Városi környezet, lakóterület	L	3	pannon szikes sztyepppek és mocsarak (1530), síksági pannon löszgyepek (6250), A településekhez

				közelebbi területeken nagyobb az illegális hulladék elhelyezés, talaj- és vízszennyezés, járművek vagy emberek által okozott taposás, vegyszerterhelés esélye, ami az élőhelyek károsodásával, degradációjával, megsemmisülésével jár.
E03	Szemét, hulladék	L	5	pannon szikes sztyeppek és mocsarak (1530), síksági pannon löszgyepek (6250), atracélcicér (<i>Pilemia tigrina</i>) Az illegális hulladék lerakás az élőhelyek degradációját, gyomosodását okozza.
I01	Idegenhonos inváziós fajok jelenléte	H	20	pannon szikes sztyeppek és mocsarak (1530), síksági pannon löszgyepek (6250), atracélcincér (<i>Pilemia tigrina</i>) Az inváziós fajok átalakítják az élőhelyek szerkezetét, agresszív terjedésükkel kiszorítják az őshonos fajokat.
I02	Problémát jelentő őshonos fajok	H	20	pannon szikes sztyeppek és mocsarak (1530), síksági pannon löszgyepek (6250), atracélcincér (<i>Pilemia tirgrina</i>) Egyes őshonos fajok kezelés (kaszálás, legeltetés) hiányában elterjedhetnek, ezzel az élőhely szerkezetét átalakítva.
J02.05	Hidrológiai viszonyok módosítása, általános	H	60	pannon szikes sztyeppek és mocsarak (1530), síksági pannon löszgyepek (6250), vöröshasú unka (<i>Bombina bombina</i>)

				A vizes élőhelyek lecsapolása, belvizek levezetése a vízhez kötődő fajok élőhelyének elvesztésével jár, a gyepes élőhelyek szerkezete megfelelő vízellátottság hiányában átalakul, a fajkészlet megváltozik.
--	--	--	--	--

A tervezési területre kívülről ható veszélyeztető tényezők:

Kód (új)	Veszélyeztető tényező neve	Jelentősége (H=nagy, M=közepes, L=kicsi)	Érintett terület aránya (%)	Milyen jelölő élőhelyre vagy fajra és milyen módon gyakorol hatást?
A07	Biocid termékek, hormonok, kemikáliák használata	H	40	pannon szikes sztyeppek és mocsarak (1530), síksági pannon löszgyepek (6250), atracélcincér (<i>Pilemia tigrina</i>), vöröshasú unka (<i>Bombina bombina</i>) A vegyszerek használata az élőhelyek gyomosodását okozza, illetve a fajok pusztulását okozhatja.
D01.02	Autópályák, autútutak, fő- és mellékutak	M	15	síksági pannon löszgyepek (6250), vöröshasú unka (<i>Bombina bombina</i>), atracélcincér (<i>Pilemia tigrina</i>) A közlekedés során sok állatot eltaposnak a járművek, új utak építése, vagy a meglévők felújítása az élőhelyek károsodását, megsemmisülését okozza, ezáltal a fajok élőhelye is elpusztul.
I01	Idegenhonos inváziós fajok jelenléte	H	20	pannon szikes sztyeppek és mocsarak (1530), síksági pannon löszgyepek (6250), atracélcincér (<i>Pilemia</i>

				<i>tigrina</i> Az inváziós fajok átalakítják az élőhelyek szerkezetét, agresszív terjedésükkel kiszorítják az őshonos fajokat.
I02	Problémát jelentő őshonos fajok	H	20	pannon szikes sztyeppek és mocsarak (1530), síksági pannon löszgyepek (6250), atracélcincér (<i>Pilemia tigrina</i>) Egyes őshonos fajok kezelés (kaszálás, legeltetés) hiányában elterjedhetnek, ezzel az élőhely szerkezetét átalakítva.
J02.05	Hidrológiai viszonyok módosítása, általános	H	60	pannon szikes sztyeppek és mocsarak (1530), síksági pannon löszgyepek (6250), vöröshasú unka (<i>Bombina bombina</i>) A vizes élőhelyek lecsapolása, belvizek levezetése a vízhez kötődő fajok élőhelyének elvesztésével jár, a gyepes élőhelyek szerkezete megfelelő vízellátottság hiányában átalakul, a fajkészlet megváltozik.

A jelölő élőhelytípusokat veszélyeztető legfontosabb tényezők: (1) a gépjárművek által okozott esetleges taposás a burkolt utak mentén; (2) a tervezési területtel szomszédos szántókon használt kemikáliák, illetve a trágyázás szennyező hatása; (3) a hagyományos legeltetés hiánya miatt a gyep szerkezetének, fajösszetételének megváltozása (a Gulyagyepet érinti); (4) a földutakon közlekedő gépjárművek okozta taposás; (5) elsősorban az útmezsgyék nagyfokú cserjésedése, illetve a KMNP Tompapusztai löszgyep bővítési területén a gyomosodás (I02 kód); (6) inváziós fajok jelenléte, terjedése (selyemkóró, akác, bálványfa, nyugati ostorfa, máriatövis, gyalogakác, keskenylevelű ezüstfa, bugás csörgőfa, amerikai kőris, fenyércirok, lepényfa (I01 kód)); (7) elsősorban a Pereggyepet érintően a szomszédos szántók felőli kiszántás.

3. Kezelési feladatok meghatározása

3.1. Természetvédelmi célkitűzés, a terület rendeltetése

Célkitűzések a területen a jelölő élőhelytípusok (pannon szikes sztyepppek és mocsarak, síksági pannon löszgyepek) megőrzése és természetességének növelése, valamint a jelölő állatfajok, kiemelten a magyar tarsza (*Isophya costata*) és az atracélcincér (*Pilemia tigrina*) populációinak megőrzése. További célkitűzés a pannon szikes sztyepppek és mocsarak, illetve a síksági pannon löszgyepek lehetséges mértékű élőhely-rehabilitációja.

A fenti célkitűzéseket aktív élőhely kezeléssel (kaszálás, szárazítás), valamint az invazív fajok visszaszorításával lehet elérni. Az élőhelyek rehabilitációja a cserjésedés visszaszorításával érhető el. A magyar tarsza állományának növelése a KMNP Tompapusztai löszgyep bővítési területén a megfelelő élőhelyi feltételek megteremtésével biztosítható. Az atracélcincér populációinak megőrzése a tápnövényül szolgáló kék atracél (*Anchusa barrelieri*) populációinak fennmaradásával biztosítható.

3.2. Kezelési javaslatok

A 275/2004. (X.8.) Korm. rendelet 4. § 5. pontja alapján „(5) A fenntartási terv a Natura 2000 terület kezelésére vonatkozó javaslatokat, valamint ezek megvalósításának lehetséges eszközeit tartalmazza, és jogszabály eltérő rendelkezése hiányában kötelező földhasználati szabályokat nem állapít meg.”

Az itt megfogalmazott előírás-javaslatok célja, hogy a kezelési egységekben előforduló közösségi jelentőségű értékek, a jelenlegi gazdálkodási gyakorlat és adottságok alapján javaslatot tegyenek a gazdálkodás kívánatos módjára. Ennek érdekében itt megfogalmazásra kerülnek olyan előírás-javaslatok, amelyek alapul szolgálnak a jövőbeli támogatási programok kidolgozásához. A gazdálkodók számára ezek az előírás-javaslatok a jelen terv alapján kötelezettséget nem jelentenek, betartásuk csak támogatási programokon keresztül, önkéntes vállalat formájában válhat kötelezővé. A már más jogszabály vagy hatósági eszköz alapján létező előírások esetében azok kötelező jellegét értelemszerűen az azt megalapozó jogszabály, vagy hatósági eszköz támasztja alá, jelen fenntartási terv ezekre az előírásokra csak utalást tesz.

A fenntartási tervben szereplő kezelési javaslatok meghatározása kezelési egységenként történik. Egy kezelési egységbe az élőhelyvédelmi vagy fajvédelmi szempontból hasonlóan kezelt területek tartoznak. A kezelési egységek lehatárolása élőhelytípusok szerint történt. Az élőhelytípusok leírása az ÁNÉR 2011 (Általános Nemzeti Élőhely-osztályozási Rendszer 2011-es verziója) szerint történt. A kezelési egységek határa nem feltétlenül követi az ingatlan-nyilvántartási határokat, mivel sok esetben a nyilvántartott és valós területhasználat eltér. A tervezési területen 9 kezelési egység került kialakításra.

3.2.1. Élőhelyek kezelése

3.2.1.1. Gazdálkodáshoz nem köthető általános javaslatok

Csapadékos időszakban gépjárművel történő közlekedésre nem csak a meglévő földutak nyomvonalát használják, hanem a sáros, összeszabdalt részeket kerülgetve a földút melletti területekre is ráhajtanak, gyepterületek esetében ezzel az élőhelyek károsodását okozva. Ezért

fontos a már meglévő földutak folyamatos karbantartása, csak a meglévő nyomvonalak használata.

3.2.1.2. Gazdálkodáshoz köthető kezelési javaslatok

3.2.1.2.1. KE1 kezelési egység

A) Kezelési egység meghatározása:

Az országosan védett KMNP Tompapusztai löszgyep ösgyepe tartozik ide.
Az érintett területek kiterjedése: 17,53 ha.

B) Kezelési egység megfeleltetése/Érintettség vizsgálata:

a) Az alábbi ÁNÉR 2011 kódú területek tartoznak ide:

B2 - harmatkásás, békabuzogányos, pántlikafüves mocsári-vízparti növényzet

D34 - mocsárrétek

F2 - szikes rétek

H5a - löszgyepek, kötött talajú sztyeprétek

OB - jellegtelen üde gyepek

OC - jellegtelen száraz-félszáraz gyepek

RA - őshonos fajú facsoportok, fasorok, erdősávok

b) Az alábbi Natura 2000 élőhelyek tartoznak ide:

1530 – pannon szikes sztyeppék és mocsarak

6250 – síksági pannon löszgyepek

6440 - *Cnidion dubii* folyóvölgyeinek mocsárrétjei (nem jelölő élőhelytípus)

C) Gazdálkodáshoz köthető általános kezelési javaslatok:

- Minden évben az ösgyep csak egy részét kell lekaszálni sávosan, évente változó irányú és helyzetű sávokban.

- A tervezési terület által érintett vadgazdálkodási egységek érvényes vadgazdálkodási üzemtervei értelmében a Natura 2000 területeken tilos olyan tevékenységet folytatni, amely a jelölő fajok állományát és/vagy a jelölő élőhelytípus fennmaradását veszélyezteti.

D) Gazdálkodáshoz köthető, támogatási rendszerbe illeszthető kezelési előírás-javaslatok:

a) Kötelezően betartandó előírások:

Gyepterületek esetében a kötelezően betartandó előírások a Natura 2000 gyepterületek fenntartásának földhasználati szabályairól szóló 269/2007. (X.18.) Korm. rendeletben szerepelnek.

b) Önkéntesen vállalható előírás-javaslatok:

A kezelési egységbe tartozó terület a Körös-Maros Nemzeti Park Igazgatóság vagyonkezelésében van, a kezelést a nemzeti park igazgatóság végzi.

E) Élőhely-rekonstrukciós és élőhelyfejlesztési javaslatok:

A KE1 kezelési egység vonatkozásában nincsenek élőhely-rekonstrukciós és élőhelyfejlesztési javaslatok.

F) Kezelési javaslatok indoklása:

A kezelési egységbe tartozó fokozottan védett gyepterületen az ott található természeti értékek, különösen a magyar tarsza (*Isophya costata*) védelme érdekében szükséges a speciális kezelés (sávos kaszálás). A rendszeres kezelés megakadályozza a gyepek cserjésedését, beerdősülését, gyomosodását, az agresszív inváziós fajok terjedését.

3.2.1.2.2. KE2 kezelési egység

A) Kezelési egység meghatározása:

A KMNP Tompapusztai löszgyep ősgyepének szélén található nem kaszált, többnyire nádas sáv tartozik ide.

Az érintett területek kiterjedése: 3,16 ha.

B) Kezelési egység megfeleltetése/Érintettség vizsgálata:

a) Az alábbi ÁNÉR 2011 kódú területek tartoznak ide:

B1a - nem tőzegképző nádasok, gyékényesek és tavikákások

B2 - harmatkásás, békabuzogányos, pántlikafüves mocsári-vízparti növényzet

B5 - nem zsombékoló magassásrétek

P2b - galagonyás-kökényes-borókás száraz cserjések

S7 - nem őshonos fajú facsoportok, erdősávok és fasorok

b) Natura 2000 élőhelytípusok nem tartoznak a kezelési egységbe.

C) Gazdálkodáshoz köthető általános kezelési javaslatok:

- Az esetlegesen megjelenő tájidegen fajok terjedését meg kell akadályozni.

- A tervezési terület által érintett vadgazdálkodási egységek érvényes vadgazdálkodási üzemtervei értelmében a Natura 2000 területeken tilos olyan tevékenységet folytatni, amely a jelölő fajok állományát és/vagy a jelölő élőhelytípus fennmaradását veszélyezteti.

D) Gazdálkodáshoz köthető, támogatási rendszerbe illeszthető kezelési előírás-javaslatok:

a) Kötelezően betartandó előírások:

Gyepterületek esetében a kötelezően betartandó előírások a Natura 2000 gyepterületek fenntartásának földhasználati szabályairól szóló 269/2007. (X.18.) Korm. rendeletben szerepelnek.

b) Önkéntesen vállalható előírás-javaslatok:

A kezelési egységbe tartozó terület a Körös-Maros Nemzeti Park Igazgatóság vagyonkezelésében van, a kezelést a nemzeti park igazgatóság végzi.

E) Élőhely-rekonstrukciós és élőhelyfejlesztési javaslatok:

A KE2 kezelési egység vonatkozásában nincsenek élőhely-rekonstrukciós és élőhelyfejlesztési javaslatok.

F) Kezelési javaslatok indoklása:

A nádas területen esetlegesen megjelenő tájidegen fajok veszélyeztethetik az őshonos fajok életterét, ezért szükséges terjedésük megakadályozása.

3.2.1.2.3. KE3 kezelési egység

A) Kezelési egység meghatározása:

A KMNP Tompapusztai löszgyep ősgyepét a szántó felőli oldalról szegélyező akácok-kökényes-gyepes sáv tartozik ide.

Az érintett területek kiterjedése: 0,14 ha.

B) Kezelési egység megfeleltetése/Érintettség vizsgálata:

a) Az alábbi ÁNÉR 2011 kódú területek tartoznak ide:
S7 - nem őshonos fajú facsoportok, erdősávok és fasorok

b) Natura 2000 élőhelytípusok nem tartoznak a kezelési egységbe.

C) Gazdálkodáshoz köthető általános kezelési javaslatok:

- A tervezési terület által érintett vadgazdálkodási egységek érvényes vadgazdálkodási üzemtervei értelmében a Natura 2000 területeken tilos olyan tevékenységet folytatni, amely a jelölő fajok állományát és/vagy a jelölő élőhelytípus fennmaradását veszélyezteti.

D) Gazdálkodáshoz köthető, támogatási rendszerbe illeszthető kezelési előírás-javaslatok:

a) Kötelezően betartandó előírások:

Gyepterületek esetében a kötelezően betartandó előírások a Natura 2000 gyepterületek fenntartásának földhasználati szabályairól szóló 269/2007. (X.18.) Korm. rendeletben szerepelnek.

b) Önkéntesen vállalható előírás-javaslatok:

A kezelési egységbe tartozó terület a Körös-Maros Nemzeti Park Igazgatóság vagyonkezelésében van, a kezelést a nemzeti park igazgatóság végzi.

E) Élőhely-rekonstrukciós és élőhelyfejlesztési javaslatok:

A fehér akácokat le kell cserélni őshonos fafajokra.

F) Kezelési javaslatok indoklása:

A fehér akác idegenhonos faj, agresszíven terjedésével veszélyeztetheti a szomszédos gyepterületet, ezért kívánatos lecserélni a tájra jellemző őshonos fafaj(ok)ra.

3.2.1.2.4. KE4 kezelési egység

A) Kezelési egység meghatározása:

A KMNP Tompapusztai löszgyep ősgyepével szomszédos visszagyepesítés alatt álló puffertérületek tartoznak ide.

Az érintett területek kiterjedése: 21 ha.

B) Kezelési egység megfeleltetése/Érintettség vizsgálata:

a) Az alábbi ÁNÉR 2011 kódú területek tartoznak ide:

B1a - nem tűzegképző nádasok, gyékényesek és tavikákások

II - nedves felszínek természetes pionír növényzete

T10 - fiatal parlag és ugar

b) Natura 2000 élőhelytípusok nem tartoznak a kezelési egységbe.

C) Gazdálkodáshoz köthető általános kezelési javaslatok:

- A puffer területen a gyepesedés elősegítése, a gyomnövények visszaszorítása érdekében évente legalább kétszer, de szükség esetén többször is szárazzást kell alkalmazni.

- A tervezési terület által érintett vadgazdálkodási egységek érvényes vadgazdálkodási üzemtervei értelmében a Natura 2000 területeken tilos olyan tevékenységet folytatni, amely a jelölő fajok állományát és/vagy a jelölő élőhelytípus fennmaradását veszélyezteti.

D) Gazdálkodáshoz köthető, támogatási rendszerbe illeszthető kezelési előírás-javaslatok:

a) Kötelezően betartandó előírások:

Gyepterületek esetében a kötelezően betartandó előírások a Natura 2000 gyepterületek fenntartásának földhasználati szabályairól szóló 269/2007. (X.18.) Korm. rendeletben szerepelnek.

b) Önkéntesen vállalható előírás-javaslatok:

A kezelési egységbe tartozó terület a Körös-Maros Nemzeti Park Igazgatóság vagyonkezelésében van, a kezelést a nemzeti park igazgatóság végzi.

E) Élőhely-rekonstrukciós és élőhelyfejlesztési javaslatok:

A természetes gyepre jellemző fajok betelepítésének elősegítése érdekében a szomszédos ösgyepben élő növények magjait be kell szórni a területre.

F) Kezelési javaslatok indoklása:

A kezelési egységbe tartozó területek visszagyepesedő egykori szántók, ahol még a gyomfajok az uralkodók. A gyomosodás visszaszorítása, a spontán gyepesedési folyamatok elősegítése és felgyorsítása érdekében szükségesek a kezelési előírások, javaslatok.

3.2.1.2.5. KE5 kezelési egység

A) Kezelési egység meghatározása:

A Pereggyep gyepes sávja, illetve a battonya-mezőkovácsházi közút mezsgyéje tartozik ide. Az érintett területek kiterjedése: 6,87 ha.

B) Kezelési egység megfeleltetése/Érintettség vizsgálata:

a) Az alábbi ÁNÉR 2011 kódú területek tartoznak ide:
H5a - löszgyepek, kötött talajú sztyeprétek

b) Az alábbi Natura 2000 élőhelyek tartoznak ide:
6250 – síksági pannon löszgyepek

C) Gazdálkodáshoz köthető általános kezelési javaslatok:

- A tervezési terület által érintett vadgazdálkodási egységek érvényes vadgazdálkodási üzemtervei értelmében a Natura 2000 területeken tilos olyan tevékenységet folytatni, amely a jelölő fajok állományát és/vagy a jelölő élőhelytípus fennmaradását veszélyezteti.

D) Gazdálkodáshoz köthető, támogatási rendszerbe illeszthető kezelési előírás-javaslatok:

a) Kötelezően betartandó előírások:

Gyepterületek esetében a kötelezően betartandó előírások a Natura 2000 gyepterületek fenntartásának földhasználati szabályairól szóló 269/2007. (X.18.) Korm. rendeletben szerepelnek.

b) Önkéntesen vállalható előírás-javaslatok:

Kód	Önkéntes fejlesztési javaslat megnevezése
GY13	Kiszántás nem megengedett.
GY14	Felázott talajon mindennemű munkavégzés tilos.
GY22	Legeltetéssel és/vagy kaszálással történő hasznosítás.
GY27	Nem speciális növényvédő szer kijuttatása esetén inváziós fásszárúak vegyszeres irtása a területileg illetékes hatóság engedélye alapján lehetséges.
GY28	A gyep cserjésedését meg kell akadályozni, azonban a szórtan jelentkező

	őshonos cserjék megőrzésére törekedni kell.
GY29	Cserjeirtás csak szeptember 1. és február 28. közötti időszakban lehetséges.
GY31	A cserjeirtás megkezdésének időpontját legalább 5 nappal korábban írásban a működési terület szerinti nemzeti park igazgatóságnak be kell jelenteni, valamint a meghagyásra szánt cserjéket, cserjefoltokat a működési terület szerint érintett nemzeti park igazgatósággal egyeztetni kell.

E) Élőhely-rekonstrukciós és élőhelyfejlesztési javaslatok:

A KE5 kezelési egység vonatkozásában nincsenek élőhely-rekonstrukciós és élőhelyfejlesztési javaslatok.

F) Kezelési javaslatok indoklása:

A kezelési egységbe keskeny gyepterületek tartoznak. E gyepek természetességének megőrzése érdekében kaszálással és/vagy legeltetéssel kell hasznosítani. A rendszeres kezelés megakadályozza a gyepek cserjésedését, beerdősülését, gyomosodását, az agresszív inváziós fajok terjedését. A gyepekben elszórtan található őshonos fa- és cserjefajok megőrzése fontos, mivel ezek élőhelyet nyújtanak sok faj számára. Ugyanezen fajok védelme érdekében szükséges az esetleges cserjeirtások időbeli korlátozása.

3.2.1.2.6. KE6 kezelési egység

A) Kezelési egység meghatározása:

Földút és közút tartozik ide.

Az érintett területek kiterjedése: 3,5 ha.

B) Kezelési egység megfeleltetése/Érintettség vizsgálata:

a) Az alábbi ÁNÉR 2011 kódú területek tartoznak ide:

U11 - út és vasúthálózat

b) Natura 2000 élőhelytípusok nem tartoznak a kezelési egységbe.

C) Gazdálkodáshoz köthető általános kezelési javaslatok:

- A tervezési terület által érintett vadgazdálkodási egységek érvényes vadgazdálkodási üzemtervei értelmében a Natura 2000 területeken tilos olyan tevékenységet folytatni, amely a jelölő fajok állományát és/vagy a jelölő élőhelytípus fennmaradását veszélyezteti.

D) Gazdálkodáshoz köthető, támogatási rendszerbe illeszthető kezelési előírás-javaslatok:

a) Kötelezően betartandó előírások:

A KE6 kezelési egység vonatkozásában nincsenek kötelezően betartandó előírások.

b) Önkéntesen vállalható előírás-javaslatok:

Kód	Önkéntes fejlesztési javaslat megnevezése
GY29	Cserjeirtás csak szeptember 1. és február 28. közötti időszakban lehetséges.

E) Élőhely-rekonstrukciós és élőhelyfejlesztési javaslatok:

A KE6 kezelési egység vonatkozásában nincsenek élőhely-rekonstrukciós és élőhelyfejlesztési javaslatok.

F) Kezelési javaslatok indoklása:

A kezelési egységbe tartató utak mentén található cserjefajok sok állatfaj számára nyújtanak élőhelyet, ezért van szükség az esetleges cserjeirtás időbeli korlátozására.

3.2.1.2.7. KE7 kezelési egység**A) Kezelési egység meghatározása:**

Keskeny szántó sávok tartoznak ide.
Az érintett területek kiterjedése: 2,28 ha.

B) Kezelési egység megfeleltetése/Érintettség vizsgálata:

a) Az alábbi ÁNÉR 2011 kódú területek tartoznak ide:
T1 - egyéves, intenzív szántóföldi kultúrák

b) Natura 2000 élőhelytípusok nem tartoznak a kezelési egységbe.

C) Gazdálkodáshoz köthető általános kezelési javaslatok:

- A tervezési terület által érintett vadgazdálkodási egységek érvényes vadgazdálkodási üzemtervei értelmében a Natura 2000 területeken tilos olyan tevékenységet folytatni, amely a jelölő fajok állományát és/vagy a jelölő élőhelytípus fennmaradását veszélyezteti.

D) Gazdálkodáshoz köthető, támogatási rendszerbe illeszthető kezelési előírás-javaslatok:**a) Kötelezően betartandó előírások:**

A KE7 kezelési egység vonatkozásában nincsenek kötelezően betartandó előírások.

b) Önkéntesen vállalható előírás-javaslatok:

Kód	Önkéntes fejlesztési javaslat megnevezése
SZ04	Pillangósok esetén természetkímélő kaszálás, vadriasztó lánc használata kötelező.
SZ07	Fokozottan védett, földön fészkelő madárfaj fészkének, fiókáinak megtalálása esetén a betakarítást, illetve kaszálást azonnal abba kell hagyni, és haladéktalanul értesíteni kell a működési terület szerinti nemzeti park igazgatóságot. A gazdálkodó értesítésétől számított 3 munkanapon belül az igazgatóság köteles a

	gazdálkodót a kaszálásra, illetve betakarításra vonatkozó feltételekről tájékoztatni. Amennyiben a megadott határidőn belül nem érkezik válasz, akkor a megkezdett munkavégzés a többi előírás figyelembevételével folytatható.
SZ10	Trágya, műtrágya: természetes vizektől mért 200 m-en belül trágya, műtrágya nem deponálható.
SZ14	A parcella szélein legalább 3 m széles növényvédőszer mentes táblaszegélyt kell hagyni, ahol szükség esetén mechanikai gyomirtást kell végezni.
SZ17	Természetközeli állapotú erdőtervi jellel ellátott láperdő és keményfás ligeterdő, illetve vizes élőhely szélétől számított 50 m-es sávban szántóföldi növénytermesztés során kemikáliák és bioregulátorok nem alkalmazhatók.
SZ30	Mozaikos kisparcellás gazdálkodás folytatása, ahol egy tábla mérete legfeljebb 10 hektár.
SZ43	Fás szárú és lágú szárú energetikai ültetvény telepítése tilos.

E) Élőhely-rekonstrukciós és élőhelyfejlesztési javaslatok:

Kód	Önkéntes előírás-javaslat megnevezése
SZ52	Szántó füves élőhelyé alakítása gyeptelepítéssel.
SZ53	Szántó füves élőhelyé alakítása spontán felhagyással.
SZ55	Szántó füves élőhelyé alakítása, lucerna kultúrát követő spontán gyepesedéssel.

Szántóterületek esetében elsősorban a gyepterületekké történő átalakulás a kívánatos cél. Ez többféle módon valósítható meg. A spontán felhagyás a legoptimálisabb módszer, amikor hagyni kell, hogy az egykori szántó a környező gyepterületek magkészsletéből gyepesedjen be, magvetést nem alkalmaznak, csak a gyommentesítésről kell gondoskodni gyakori kaszálással, száruzással. Másik két módszer a lucernatelepítés, majd spontán gyepesedés elősegítése, illetve a gyeptelepítés, bár ez utóbbi módszer természetvédelmi szempontból kevésbé támogatandó.

F) Kezelési javaslatok indoklása:

A szántó területeken természetkímélő gazdálkodási technológiák bevezetése a kívánatos. A szántóterületekkel szomszédos természetsszerű gyepes, vizes élőhelyek, természetsszerű erdők védelme érdekében fontos a vegyszerterhelés csökkentése. Hosszútávon a szántóterületek gyepesítése javasolt.

3.2.1.2.8. KE8 kezelési egység

A) Kezelési egység meghatározása:

A battonyai Gulyagyep gyepes területei tartoznak ide.
Az érintett területek kiterjedése: 31,65 ha.

B) Kezelési egység megfeleltetése/Érintettség vizsgálata:

- a) Az alábbi ÁNÉR 2011 kódú területek tartoznak ide:
B1a - nem tűzegképző nádasok, gyékényesek és tavikákások
B5 - nem zsombékoló magassásrétek
F1b - cickóros puszták
F2 - szikes rétek

F3 - kocsordos-őszirózsás sziki magaskórósok, rétsztyepek
 H5a - löszgyepek, kötött talajú sztyeprétek
 OB - jellegtelen üde gyepek
 OC - jellegtelen száraz-félszáraz gyepek
 P2b - galagonyás-kökényes-borókás száraz cserjések
 RC - őshonos fafajú keményfás jellegtelen erdők

b) Az alábbi Natura 2000 élőhelyek tartoznak ide:
 1530 - pannon szikes sztyepppek és mocsarak
 6250 - síksági pannon löszgyepek

C) Gazdálkodáshoz köthető általános kezelési javaslatok:

A tervezési terület által érintett vadgazdálkodási egységek érvényes vadgazdálkodási üzemtervei értelmében a Natura 2000 területeken tilos olyan tevékenységet folytatni, amely a jelölő fajok állományát és/vagy a jelölő élőhelytípus fennmaradását veszélyezteti.

D) Gazdálkodáshoz köthető, támogatási rendszerbe illeszthető kezelési előírás-javaslatok:

a) Kötelezően betartandó előírások:

Gyepterületek esetében a kötelezően betartandó előírások a Natura 2000 gyepterületek fenntartásának földhasználati szabályairól szóló 269/2007. (X.18.) Korm. rendeletben szerepelnek.

b) Önkéntesen vállalható előírás-javaslatok:

Kód	Önkéntes fejlesztési javaslat megnevezése
GY14	Felázott talajon mindennemű munkavégzés tilos.
GY22	Legeltetéssel és/vagy kaszálással történő hasznosítás.
GY27	Nem speciális növényvédő szer kijuttatása esetén inváziós fásszárúak vegyszeres irtása a területileg illetékes hatóság engedélye alapján lehetséges.
GY28	A gyepek cserjésedését meg kell akadályozni, azonban a szórtan jelentkező őshonos cserjék megőrzésére törekedni kell.
GY29	Cserjeirtás csak szeptember 1. és február 28. közötti időszakban lehetséges.
GY31	A cserjeirtás megkezdésének időpontját legalább 5 nappal korábban írásban a működési terület szerinti nemzeti park igazgatóságnak be kell jelenteni, valamint a meghagyásra szánt cserjéket, cserjefoltokat a működési terület szerint érintett nemzeti park igazgatósággal egyeztetni kell.
GY30	A természetes gyepekben őshonos méretes fák (30 cm törzsátmérő felett) és a vadgyümölcsök (törzsátmérő megjelölése nélkül) megőrzése kötelező.
GY41	Legeltetési sűrűség 0,2-1,0 ÁE/ha.
GY103	Fokozottan védett földön fészkelő madárfaj fészkének, fiókáinak megtalálása esetén a betakarítást, illetve a kaszálást azonnal be kell fejezni és haladéktalanul értesíteni kell a működési terület szerinti nemzeti park igazgatóságot és javaslata alapján a talált fészkek körül 0,5-1 hektáros védőterületet kell kialakítani.
GY116	A területen trágyadepónia, széna és szalmakazlak elhelyezése tilos.
E67	Az idegenhonos és tájidegen fafajú szabad rendelkezésű erdők és fásítások felújításának elhagyása, azok más művelési ágban (pl. gyepek) történő hasznosítása.

E) Élőhely-rekonstrukciós és élőhelyfejlesztési javaslatok:

A KE8 kezelési egység vonatkozásában nincsenek élőhely-rekonstrukciós és élőhelyfejlesztési javaslatok.

F) Kezelési javaslatok indoklása:

A kezelési egységbe gyepterületek tartoznak. E gyepes területek természetességének megőrzése érdekében kaszálással és/vagy legeltetéssel kell hasznosítani a területeket, azonban a túllegetetés kerülendő, ezért korlátozott a legeltetési sűrűség. A rendszeres kezelés megakadályozza a gyepes területek cserjésedését, beerdősülését, gyomosodását, az agresszív inváziós fajok terjedését. A gyepes területekben elszórtan található őshonos fa- és cserjefajok megőrzése fontos, mivel ezek élőhelyet nyújtanak sok faj számára. Ugyanezen fajok védelme érdekében szükséges az esetleges cserjeirtások időbeli korlátozása.

3.2.1.2.9. KE9 kezelési egység

A) Kezelési egység meghatározása:

A battonyai Gulyagyep többnyire tájidegen fafajú erdősávjai tartoznak ide.
Az érintett területek kiterjedése: 2,6 ha.

B) Kezelési egység megfeleltetése/Érintettség vizsgálata:

- a) Az alábbi ÁNÉR 2011 kódú területek tartoznak ide:
P2b - galagonyás-kökényes-borókás száraz cserjések
RDb - őshonos lombos fafajokkal elegyes idegenhonos lombos és vegyes erdők
S2 - nemesnyarasok
S3 - egyéb ültetett tájidegen lombos erdők

b) Natura 2000 élőhelytípusok nem tartoznak a kezelési egységbe.

C) Gazdálkodáshoz köthető általános kezelési javaslatok:

A tervezési terület által érintett vadgazdálkodási egységek érvényes vadgazdálkodási üzemtervei értelmében a Natura 2000 területeken tilos olyan tevékenységet folytatni, amely a jelölő fajok állományát és/vagy a jelölő élőhelytípus fennmaradását veszélyezteti.

D) Gazdálkodáshoz köthető, támogatási rendszerbe illeszthető kezelési előírás-javaslatok:

a) Kötelezően betartandó előírások:

Erdők esetében a kötelezően betartandó előírások az Európai Mezőgazdasági Vidékfejlesztési Alapból a Natura 2000 erdőterületeken történő gazdálkodáshoz nyújtandó kompenzációs támogatás részletes szabályairól szóló 41/2012. (IV. 27.) VM rendeletben szerepelnek.

b) Önkéntesen vállalható előírás-javaslatok:

Kód	Önkéntes fejlesztési javaslat megnevezése
E09	A fakitermeléshez és anyagmozgatáshoz szükséges közelítő nyomok csak a közösségi jelentőségű fajok és élőhelyek védelmének figyelembe vételével.
E25	Erdészeti termékek szállításának, faanyag közelítésének korlátozása gyepterületen, tisztáson (a közösségi jelentőségű élőhelyek és fajok védelme érdekében).
E44	Fakitermelés augusztus 15. és február 1. között.
E62	Az idegenhonos és tájidegen fafajú faállományok véghasználata és felújítása során a természetes cserje- és lágyszárú szint kímélete, valamint a talajtakaró megóvása.

E) Élőhely-rekonstrukciós és élőhelyfejlesztési javaslatok:

A KE9 kezelési egység vonatkozásában nincsenek élőhely-rekonstrukciós és élőhelyfejlesztési javaslatok.

F) Kezelési javaslatok indoklása:

A kezelési egységbe tartozó erdősávok többnyire idegenhonos fajokból állnak. Az erdősávok átalakítása tájra jellemző fa- és cserjefajokkal a természetes élőhely- és fajdiverzitást jelentősen növelheti. A fenti javaslatok e célt szolgálják.

3.2.2. Élőhely-rekonstrukció és élőhelyfejlesztés

Az élőhely-rekonstrukciós beavatkozások célja a területre jellemző természetközeli állapotok helyreállítása, az élőhelyek természetközeli állapotának megőrzése, a természetesség növelése, a területen előforduló fajok populációinak fenntartása, illetve növelése.

A KE3, KE4 és KE7 kezelési egységeknél szerepelnek önkéntes előírás-javaslatok az élőhely-rekonstrukcióra és élőhelyfejlesztésre vonatkozóan.

A pályázati forrásokból megvalósítandó élőhely-rekonstrukciós és élőhelyfejlesztési javaslatokat a 3.3.2. fejezet ismerteti.

3.2.3. Fajvédelmi intézkedések

Az élőhelyek megfelelő kezelésével általában biztosítható a tervezési területen élő közösségi jelentőségű, illetve védett, fokozottan védett, vagy regionális szempontból kiemelten fontos fajok fennmaradása.

3.2.4. Kutatás, monitorozás

Szükséges a teljes tervezési területre vonatkozó ÁNÉR alapú élőhelyterképezés 10 évenkénti ismétlése.

Az élőhely-rekonstrukciók és a területkezelések hatásainak nyomon követése érdekében cönológia kutatásokat végeznek jelenleg is a KMNP Tompapusztai löszgyep és bővítése területén. Ezen felmérések folytatása szükséges.

A területen előforduló jelölő fajok közül a vöröshasú unkat (*Bombina bombina*) érintően szükséges további kutatások végzése (elsődlegesen populáció méret megállapítása). Monitoring jellegű felmérések végzése szükséges legalább 6 évente a jelölő fajok vonatkozásában az NBmR és Natura 2000 monitoring protokollok módszertani javaslatainak figyelembevételével.

3.3. A kezelési javaslatok megvalósításának lehetséges eszközei a jogszabályok és a tulajdonviszonyok függvényében

A tervezési terület 23 %-a országos jelentőségű védett természeti terület, további 29 %-a pedig országos jelentőségű védelemre tervezett természeti terület. Előbbi rész esetében a természet védelméről szóló 1996. évi LIII. törvény előírásai az irányadók, a tervezési terület országos jelentőségű védett természeti területen kívül eső része esetében a 275/2004. (X.8.) Kormányrendelet az irányadó.

A tervezési terület az országos ökológiai hálózat egyes elemeivel is átfedésben van (ld. 1.6. fejezet).

A tervezési terület kétharmad részben állami és önkormányzati tulajdonban, a fennmaradó rész magántulajdonban áll.

A kezelési javaslatok megvalósítása esetén a fentebb összefoglalt körülményeket kell figyelembe venni.

3.3.1. Agrártámogatások

3.3.1.1. Jelenlegi működő agrártámogatási rendszer

Az Uniós csatlakozást követően hazánk támogatási rendszere a többi tagállaméhoz harmonizáltan alakult ki. Ez vonatkozik a Natura 2000 területekre is.

A tervezési területen igényelhető területalapú támogatások az alábbiak:

1. SAPS – egyszerűsített területalapú támogatás (Single Area Payment Scheme)

Az EMOGA Garancia részlegéből minden hasznosított mezőgazdasági terület jogosult az egységes területalapú támogatásra. A hasznosított mezőgazdasági terület hazánkban a művelt szántó és gyepterületekre vonatkozik, melyek a MePAR rendszerben támogatható területként vannak nyilvántartva. Az egységes területalapú támogatás feltétele a terület művelésben tartása, valamint 2009-től a Kölcsönös Megfeleltetés (KM) rendszerének betartása.

A tervezési területen mind a gyepterületek, mind a szántóterületek esetében általános ennek a támogatásnak az igénybevétele.

2. Natura 2000 területek támogatása

Az 1698/2005 EC Tanácsi rendelet alapján vidékfejlesztési forrásból kompenzációs kifizetés adható a kijelölt Natura 2000 területen gazdálkodók számára. Tekintettel arra, hogy a 269/2007. Korm. rendelet alapján jelenleg gyepterületekre vannak hatályban földhasználati korlátozások, a Natura 2000 gyepterületek kompenzációs támogatásban részesülnek, melynek mértéke 38 euro/ha.

A Natura 2000 gyepterületek kompenzációs támogatás igénybeviteléről a tervezési területen számszerű adattal nem rendelkezőnk, a tapasztalatok alapján az igénylés nem teljes körű.

3. AKG – Agár-környezetgazdálkodási támogatások

Az 1698/2005 EC Tanácsi rendelet alapján vidékfejlesztési forrásból a 61/2009. (V.14.) FVM rendeletben foglaltak szerint önkéntes vállalás esetén agrár-környezetgazdálkodási támogatás adható a tervezési területen gazdálkodók számára az alábbi, a természetmegőrzési terület célkitűzései szempontjából releváns előírást tartalmazó célprogram keretében.

a. extenzív gyepgazdálkodási célprogram: igénybe vétele a tervezési területen nincs tudomásunk.

3.3.1.2. Javasolt agrártámogatási rendszer

A 2014-2020 időszakra szóló Vidékfejlesztési Program tervezése során az alábbi szempontokat érdemes figyelembe venni ahhoz, hogy a mezőgazdasági támogatások közvetlenül kedvező hatással legyenek a terület természeti értékeinek megőrzésére és az élőhelyek fejlesztésére.

1. a Natura 2000 gyepterületek kompenzációs támogatásának megtartása;
2. a gyepgazdálkodási célprogramok továbbfejlesztése a 3.1. fejezetben lehatárolt kezelési egységek és a gazdálkodáshoz köthető, támogatási rendszerbe illeszthető, önkéntesen vállalható kezelési előírás-javaslatok figyelembe vételével, beépítésével;
3. a természetvédelmi célú gyeptelepítés célprogram igénylésének jelentős növekedése érdekében a célprogram vonzóbbá tétele;
4. a Víz Keretirányelvhez kapcsolódó kompenzációs kifizetések bevezetése (belvíz érzékeny területek, partmenti puffersávok támogatása stb.);
5. a legeltetési állattartást ösztönző, segítő támogatások hatékonyságának növelése.

A támogatások javasolt szintjei az alábbiak:

1. kötelező szint: ezek azok a javasolt előírások, amelyek betartása indokolt a terület jelenlegi állapotának megőrzése érdekében. A fő területhasználati irányok meghatározása mellett olyan előírások meghatározása célszerű, melyek betartása alapvetően meghatározza a fajok, valamint az élőhelyek fennmaradását (pl.: gyep művelési ág fenntartására való kötelezés, a területről történő vízelvezetés tiltása stb.). A 1698/2005 EC rendelet 38.§-a alapján kompenzációs kifizetésre jogosultak a Natura 2000 területen gazdálkodók a földhasználati korlátozásból eredő jövedelemkiesés, valamint többletköltség mértékéig;
2. önkéntes szint: A második előírás szint már a területek természeti értékeinek a növelésére irányul, olyan gazdálkodási formák ösztönzése mellett, melyek a fajok populációjának növekedését, valamint az élőhelyek állapotának javulását célozzák meg. Ebbe a kategóriába az agrár-környezetgazdálkodási logika mentén, önkéntes vállalás alapján, de a területi sajátosságok figyelembe vételével történik az előírások meghatározása a 3.1. fejezetben lehatárolt kezelési egységek és kezelési előírás-javaslatok figyelembe vételével;
3. komplex élőhely rehabilitációs/élőhely fejlesztési előírások: a harmadik típusú előírások az önkéntes szinten belül megjelenő speciális előírások, melyek a területek vonatkozásában a legjelentősebb változást jelentik. Olyan terület-, tájhasználat-váltási, illetve élőhely rekonstrukciós, rehabilitációs prioritások, irányok tartoznak ide, melyek

eredményeként a terület arculata jelentősen megváltozik, természeti értéksége nagymértékben nő.

3.3.2. Pályázati források

Az élőhely-rekonstrukciós beavatkozások célja a területre jellemző természetközeli állapotok helyreállítása, az élőhelyek természetközeli állapotának megőrzése, a természetesség növelése, a területen előforduló fajok populációinak fenntartása, illetve növelése.

KEHOP forrásból az alábbi intézkedéseket tervezi megvalósítani a nemzeti park igazgatóság a saját vagyongazdálkodású területein:

KMNP Tompapusztai löszgyep területén:

- löszgyep bővítése
- fajgazdagság növelése a visszagyepesített területen (Battonya 0219/2 és 0219/8)
- facsoportok telepítése a visszagyepesített területen

3.3.3. Egyéb

A kezelési feladatok, a fenntartási terv céljainak megvalósulását elősegítő munkák közfoglalkoztatottak bevonásával valósulnak meg.

3.4. A terv egyeztetési folyamatának dokumentációja

A fenntartási terv egyeztetését az európai közösségi jelentőségű természetvédelmi rendeltetésű területekről szóló 275/2004. (X.8.) Korm. rendelet 4.§ 4. pontja, illetve az Európai Mezőgazdasági Vidékfejlesztési Alapból a Natura 2000 területek fenntartási terveinek készítéséhez nyújtandó támogatás igénybevétele részletes szabályairól 43/2012. (V. 3.) VM rendelet alapján szükséges elvégezni. Az egyeztetés a 3.4.1. fejezetben felsorolt hat különböző kommunikációs eszköz segítségével zajlik.

3.4.1. Felhasznált kommunikációs eszközök

1. Jegyzőkönyvezett terepbejárás: személyes megkeresések a földhasználók véleményének, javaslatainak kikérése érdekében.
Jegyzőkönyvezett terepbejárás időpontja: 2013. szeptember 17.
A felkeresett területhasználók (5 fő) a Natura 2000 fenntartási tervek készítésével kapcsolatos véleményüket egy előre elkészített kérdőív segítségével fejthették ki.
2. Önkormányzati közzététel: a fenntartási terv elérhetősége, a mind szélesebb körű ismertség, nyilvánosság és véleménynyilvánítás biztosítása.
Az önkormányzati közzététel 2014. július 28. – aug. 1. között a 3.4.2. pontban feltüntetett, a természetmegőrzési terület által érintett önkormányzatok részére megküldött fenntartási terv tervezet véleményezhetőségét szolgáló 15 napos önkormányzati kifüggesztés keretében történt. A vélemények megküldésére 2014. augusztus 25-ig volt lehetőség.
3. Az érintettek levélben történő megkeresése, tájékoztatása a kormányrendelet szerint.
A 3.4.2. pontban megnevezett szervezetek részére 2014. július 28. – aug. 1. között levélben megküldtük a Natura 2000 fenntartási terv tervezetét, melynek véleményezésére 2014. augusztus 25-ig volt lehetőség.

A Mezőhegyes-battonyai gyepek természetmegőrzési terület esetében 7 db levél került kiküldésre.

4. Tájékoztató: részletes beszámoló az érintett gazdálkodók számára a fenntartási terv tervezetéről, mind szélesebb körű ismertség és véleménynyilvánítás biztosítása érdekében.
A természetmegőrzési terület fenntartási terv tervezetének ismertetése céljából 2014. július 24-én tájékoztató előadást tartottunk az érintett területhasználók részére.
A tájékoztató előadás résztvevőinek száma 4 fő.
5. Nyomtatott ismertető: a kommunikációs cél hatékonyságának növelése, és a kommunikációs üzenetek eljuttatása érdekében közérthető, informatív tájékoztató kiadvány készítése és eljuttatása az érintettek részére.
Nyomtatott ismertetők elkészült példányszáma: 500 db.
6. Honlap: a fenntartási terv elérhetőségének biztosítása az együttműködő fél honlapján, a mind szélesebb körű ismertség, nyilvánosság és véleménynyilvánítás biztosítása érdekében.
Az elkészült fenntartási terv a következő honlapon érhető el: www.csemete.com

3.4.2. A kommunikáció címzettjei

A kommunikáció érintett csoportjai az európai közösségi jelentőségű természetvédelmi rendeltetésű területekről szóló 275/2004. (X.8.) Korm. rendelet 4.§ 4. pontja értelmében - a szóban forgó természetmegőrzési terület vonatkozásában konkretizálva – az alábbiak.

a) gazdálkodók

HUKM20009: ezen tervezési terület esetében a területet kezelő földhasználók hiányában egyéb, a területet felügyelő, jól ismerő vagy esetleg kutató személyek

b) a Natura 2000 területtel érintett földrészletek tulajdonosai és vagyongekezelői;

HUKM20009: megegyezik az a) pontban megjelölt célcsoporttal.

c) Natura 2000 területen illetékességi vagy működési területtel rendelkező területi államigazgatási szervei és települési önkormányzatok;

HUKM20009 – államigazgatási szervek:

1. Alsó-Tisza vidéki Környezetvédelmi és Természetvédelmi Felügyelőség
2. Alsó-Tisza vidéki Vízügyi Igazgatóság
3. Békés Megyei Kormányhivatal Földművelésügyi Igazgatósága
4. Magyar Bányászati és Földtani Hivatal Szolnoki Bányakapitányság

HUKM20009 – települési önkormányzatok: 2 db (Battonya, Mezőhegyes)

d) egyéb területhasználók;

HUKM20009: ilyen célcsoport nem került azonosításra.

e) agrár szaktanácsadók; g) falugazdászok;

HUKM20009: Nemzeti Agrárgazdasági Kamara Békés Megyei Igazgatóság

f) agrár szakmai és érdekképviseleti szervezet;

HUKM20009: f) és g) pont alatt azonosított szervezeteken felül egyéb célcsoport nem került azonosításra.

g) egyéb indokolt célcsoport

HUKM20009: ilyen célcsoport nem került azonosításra.

3.4.3. Egyeztetés hatósági és területi kezelő szervezetekkel

A Natura 2000 fenntartási terv tervezetének egyeztetése a következő területi és helyi szervezetek, szervezetek bevonásával történt.

a) gazdálkodók

A tervezési területet érintő jegyzőkönyvezett terepbejárás megtörtént, mely során a gyepterületeket kezelő földhasználók, különös tekintettel a legeltetéses állattartást végzők megkeresése, véleményük, javaslataik meghallgatása zajlott. A jegyzőkönyvezett terepbejárások során a tervezési területen megkeresett földhasználók észrevételeit, javaslatait a tervezési terület kezelési egységeinek lehatárolása és az azokra vonatkozó önkéntes előírások meghatározása során figyelembe vettük. A felkeresett gazdálkodók (5 fő) a Natura 2000 fenntartási terv tartalmával kapcsolatos véleményüket egy előre elkészített kérdőív segítségével fejthették ki, mely az egyes kezelési egységekhez tartozó kezelési javaslatok listáját tartalmazta. Azokat a javaslatokat, amelyeket a gazdálkodók nehezen kivitelezhetőnek, a gazdálkodást jelentősen akadályozónak találták, és természetvédelmi szempontból sem elengedhetetlen a betartásuk, nem építettük be a terv kezelési javaslatai közé

b) agrár szaktanácsadók; g) falugazdászok;

A fenntartási terv tervezetének megismertetése az érintettekkel a 2014 júliusában tartott tájékoztató előadások keretében történt, ahol a jelenlévőknek lehetőségük volt a fenntartási terv tervezettel kapcsolatos észrevételeik megosztására. A tájékoztató előadás során a jelenlévők részéről a fenntartási terv szempontjából észrevétel nem került megfogalmazásra. A tájékoztató előadás résztvevőinek száma 4 fő.

c) a Natura 2000 területtel érintett földrészletek tulajdonosai és vagyonkezelői;

Megegyezik az a) pontban ismertetettekkel.

d) a Natura 2000 területen illetékességi vagy működési területtel rendelkező területi államigazgatási szervei és települési önkormányzatok;

A fenntartási terv tervezetének megismertetése az érintettekkel 2014 júliusában megtörtént. Az egyeztetés a 3.4.2. pontban felsorolt szervezeteket érintette. A tervezet véleményezésére 2014. augusztus 25-ig volt lehetőség. A tervezettel kapcsolatban az Alsó-Tisza-Vidéki Vízügyi Igazgatóság fogalmazott meg módosítási javaslatot, amely a „Halastavak tómedrei és az azokhoz közvetlenül kapcsolódó csatornák” kezelési egység önkéntes kezelési javaslatait érinti. A Mezőhegyes-Battonyai gyepek esetében az említett kezelési egység nincs jelen, így a megfogalmazott javaslat nem releváns.

További észrevétel érkezett a Magyar Bányászati és Földtani Hivatal Szolnoki Bányakapitányság részéről, mely a tervezési területek és környezetük, valamint az ott található földtani értékek geológiai szempontú leírását, illetve a tervezés során a bányászati érdekeltségű területek figyelembe vételét kéri a fenntartási tervben. A fenntartási terv tartalmi követelményeit meghatározó 275/2004. (X.8.) Korm. rendelet és az "Útmutató a

Natura 2000 fenntartási tervek készítéséhez" című dokumentum nem írja elő a fenntartási tervekben a bányászati érdekeltségű területek jellemzését.

e) egyéb területhasználók;

Ilyen célcsoport nem került azonosításra.

f) agrár szakmai és érdekképviseleti szervezet;

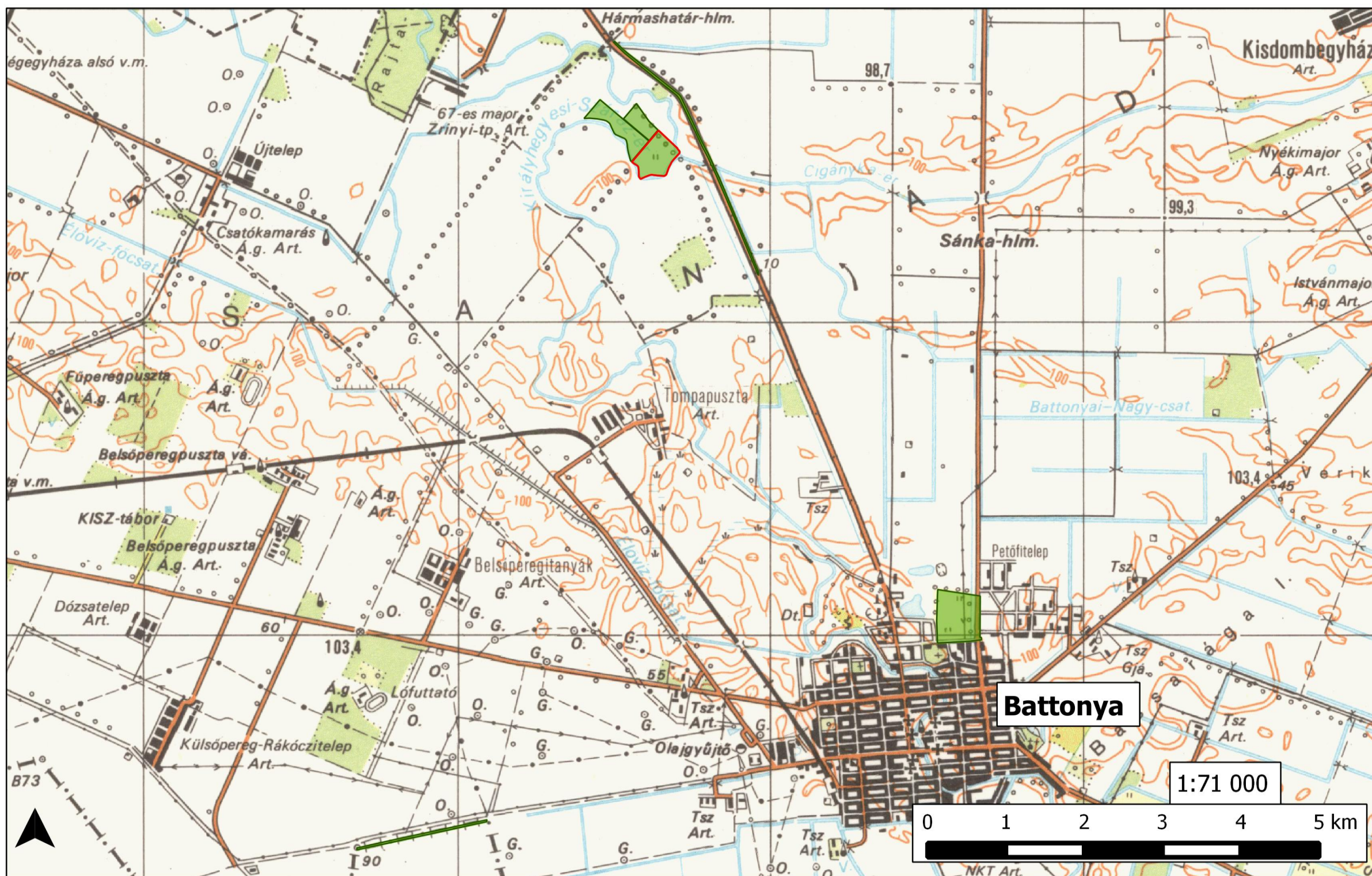
Ez *f)* és *g)* pont alatt azonosított szervezeteken felül egyéb célcsoport nem került azonosításra, ezért az ott ismertetettek a mérvadók.

g) egyéb indokolt célcsoport;

HUKM20009: ilyen célcsoport nem került azonosításra.

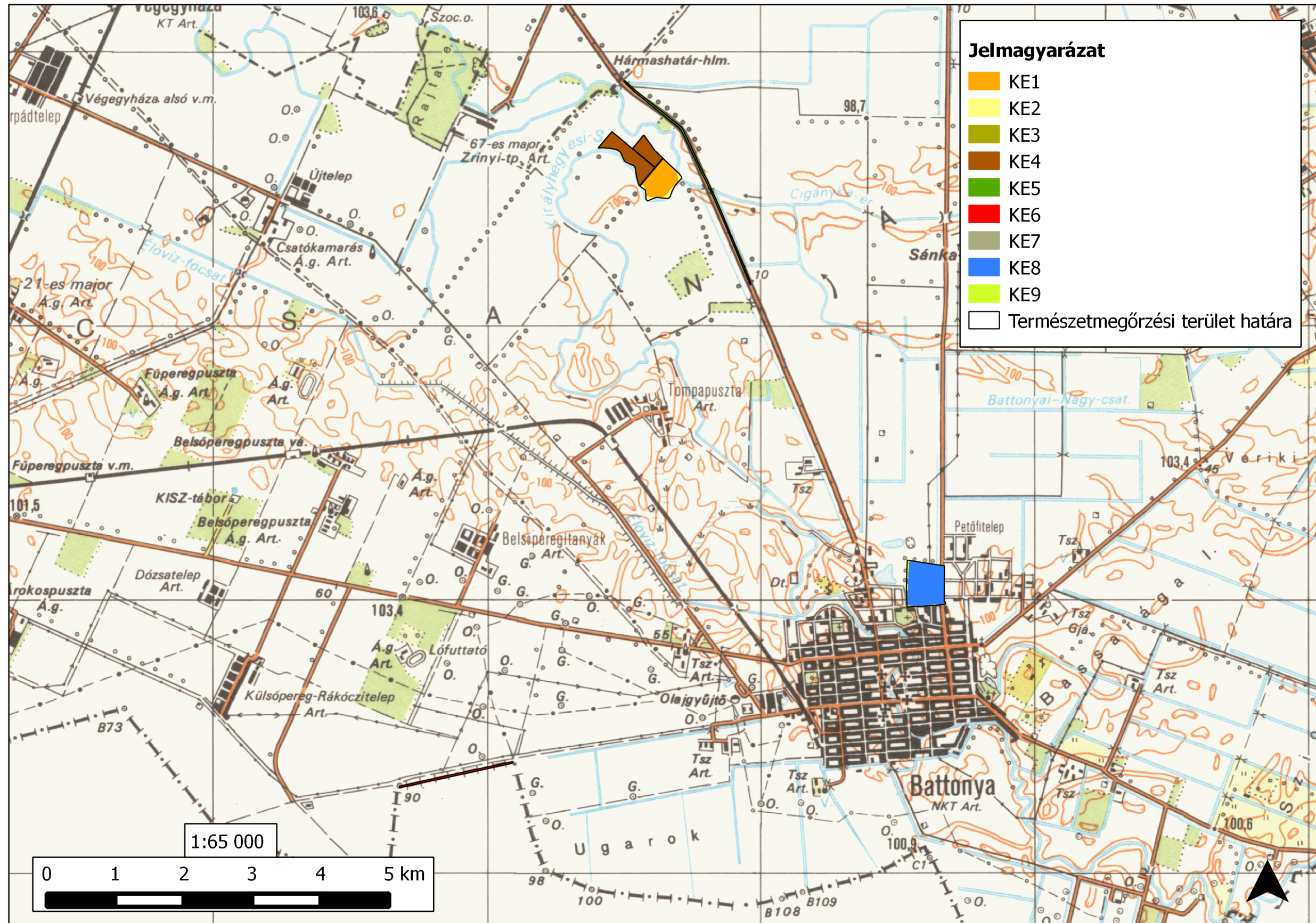
II. Térképek

1. A tervezési terület áttekintő térképe (2014)

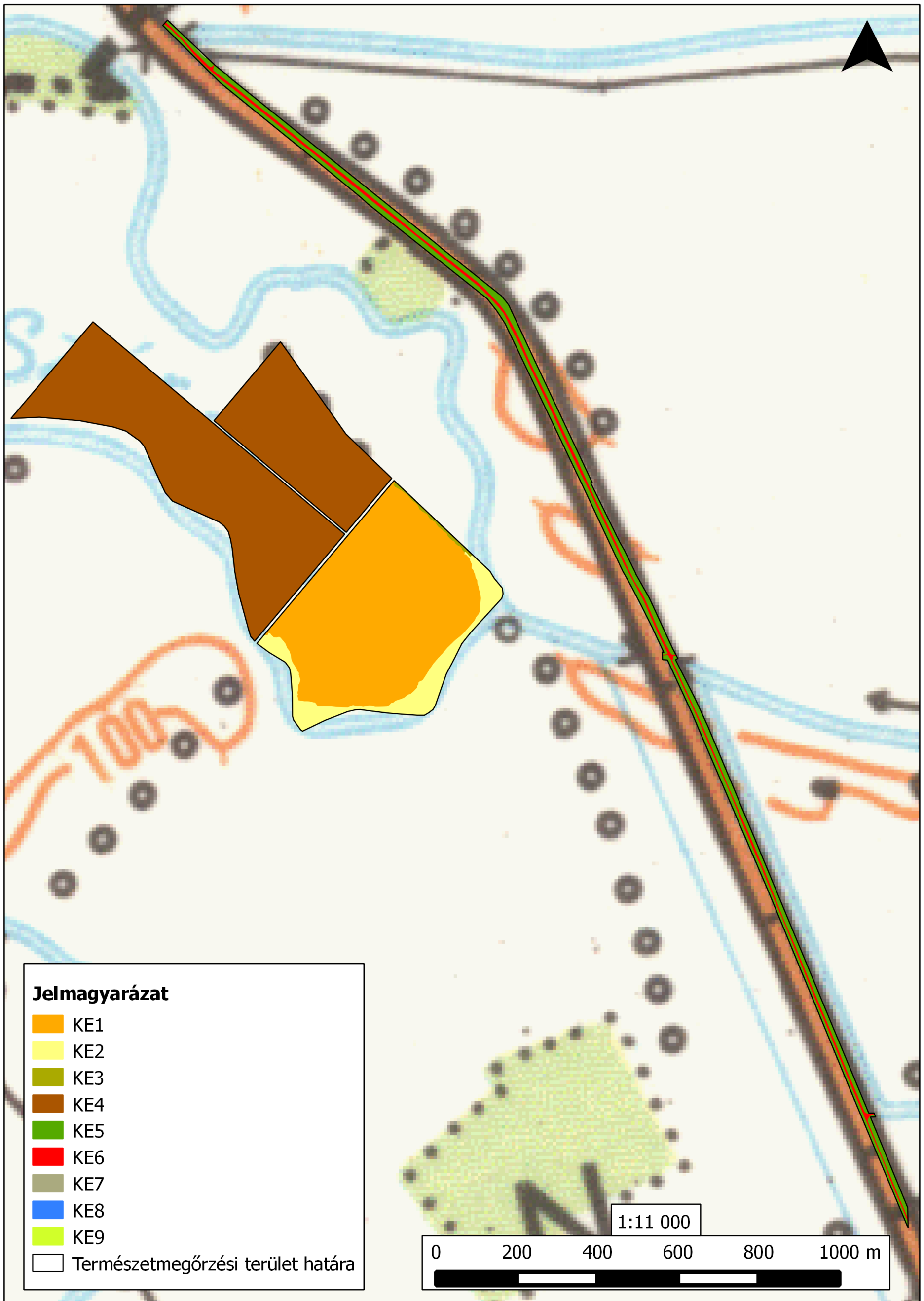


- Körös-Maros NP terület határa
- Mezőhegyes-Battonyai gyepék (HUKM2009) terület határa

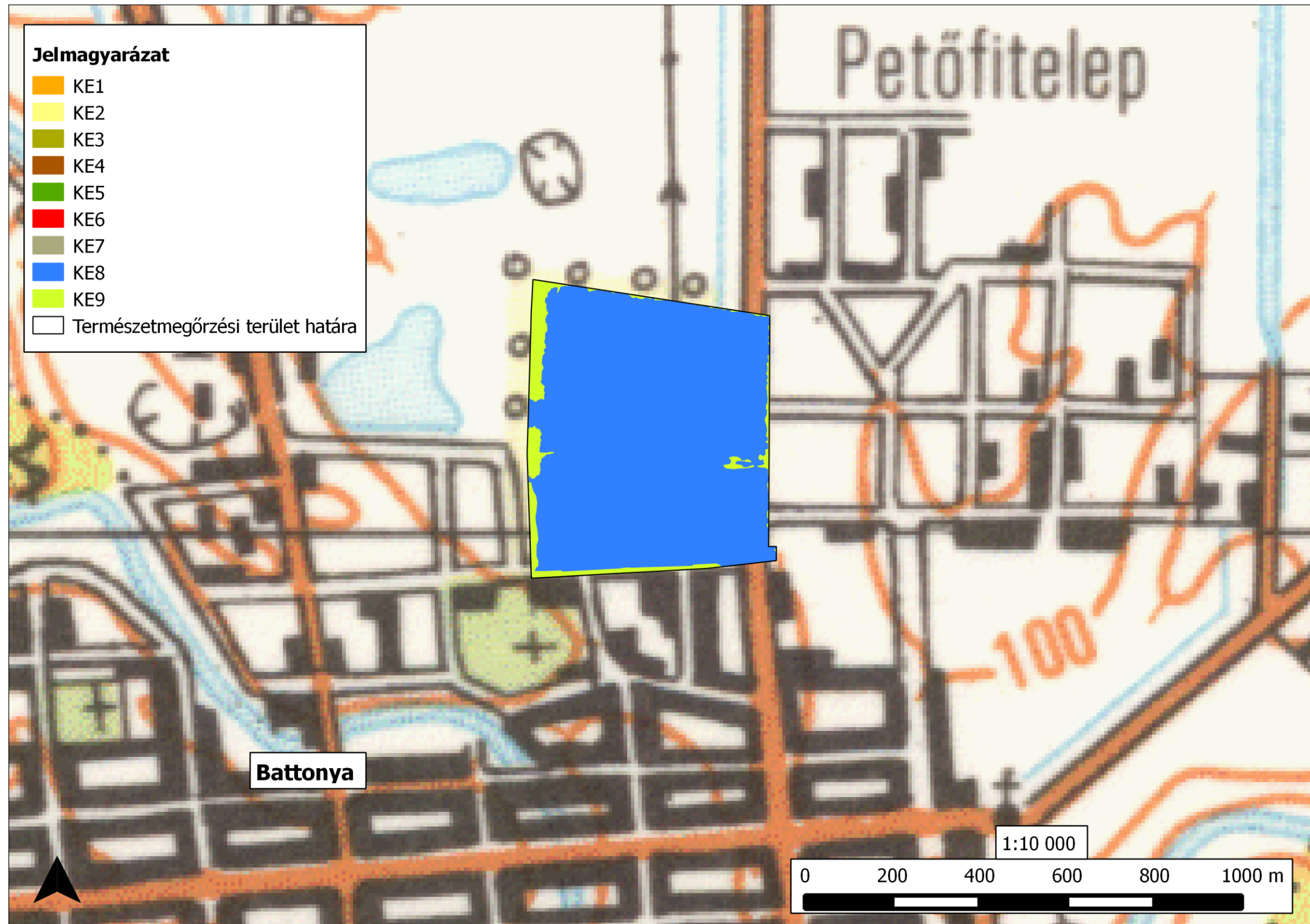
2. A tervezési terület kezelési egységeinek áttekintő térképe (2014)



2.1. A tervezési terület kezelési egységeinek áttekintő térképe I. (2014)



2.2. A tervezési terület kezelési egységeinek áttekintő térképe II. (2014)



2.3. A tervezési terület kezelési egységeinek áttekintő térképe III. (2014)

