

Natura 2000 fenntartási terv

Kígyósi-puszta különleges madárvédelmi terület (HUKM10001)



Készítette:
Körös-Maros Nemzeti Park Igazgatóság

Partner:
CSEMETE Természet- és Környezetvédelmi Egyesület

2020



AGRÁRMINISZTERIUM

Nyilatkozat

A HUKM10001 Kígyósi-pusztá különleges madárvédelmi terület Natura 2000 fenntartási terve megfelel az európai közösségi jelentőségű természetvédelmi rendeltetésű területekről szóló 275/2004. (X. 8.) Kormányrendelet 4. §. (4) bekezdésben foglalt tartalmi és formai követelményeknek. A Natura 2000 fenntartási tervet a Natura 2000 fenntartási tervek Szakmai Bizottsága elfogadta.

A HUKM10001 Kígyósi-pusztá Natura 2000 területre vonatkozó fenntartási tervet, az agrárminiszter megbízásából, jóváhagyta:

Balczó Bertalan

természetvédelemért felelős helyettes államtitkár



Budapest, 2021. január „21.”

Natura 2000 fenntartási terv

Tartalomjegyzék:

1. A terület azonosító adatai	3
1.1. Név	3
1.2. Azonosító kód	3
1.3. Kiterjedés	3
1.4. A kijelölés alapjául szolgáló fajok és/vagy élőhelyek	3
1.5. Érintett települések	4
1.6. Egyéb védettségi kategóriák	4
1.7. Tervezési és egyéb előírások	5
2. Veszélyeztető tényezők	7
3. Kezelési feladatok meghatározása	21
3.1. Természetvédelmi célkitűzés, a terület rendeltetése	21
3.2. Kezelési javaslatok	21
3.2.1. Élőhelyek kezelése	22
3.2.1.1. Gazdálkodáshoz nem köthető általános javaslatok	22
3.2.1.2. Gazdálkodáshoz köthető kezelési javaslatok	22
3.2.2. Élőhely-rekonstrukció és élőhelyfejlesztés	46
3.2.3. Fajvédelmi intézkedések	46
3.2.4. Kutatás, monitorozás	47
3.2.5. Mellékletek	47
3.2.5.1. Térképmelléklet	47
3.3. A kezelési javaslatok megvalósításának lehetséges eszközei a jogi háttér és a tulajdonviszonyok függvényében	51
3.3.1. Agrártámogatások	51
3.3.1.1. Jelenleg működő agrártámogatási rendszer	51
3.3.1.2. Javasolt agrártámogatási rendszer	53
3.3.2. Pályázati források	54
3.3.3. Egyéb	55
3.4. A terv egyeztetési folyamatának dokumentációja	55
3.4.1. Felhasznált kommunikációs eszközök	55
3.4.2. A kommunikáció címzettjei	55
3.4.3. Egyeztetés hatósági és területi kezelő szervekkel	56

1. A terület azonosító adatai

1.1. Név

Kígyósi-puszta különleges madárvédelmi terület.

A tervezési terület áttekintő térképét a 3.2.5.1.1. számú térképmelléklet tartalmazza.

1.2. Azonosító kód

HUKM10001

1.3. Kiterjedés

8771,93 ha

1.4. A kijelölés alapjául szolgáló fajok és/vagy élőhelyek

A kijelölés alapjául szolgáló fajok a hivatalos Natura 2000 adatbázis (Standard Data Form, SDF) 2018-as állapota alapján kerülnek felsorolásra.

Madárfajok:

Faj neve
Aranylile (<i>Pluvialis apricaria</i>)
Bakcsó (<i>Nycticorax nycticorax</i>)
Barna rétihéja (<i>Circus aeruginosus</i>)
Böjti réce (<i>Anas querquedula</i>)
Bölgébics (<i>Botaurus stellaris</i>)
Cigányréce (<i>Aythya nyroca</i>)
Csörgő réce (<i>Anas crecca</i>)
Daru (<i>Grus grus</i>)
Fattyúszerkő (<i>Chlidonias hybridus</i>)
Fehér gólya (<i>Ciconia ciconia</i>)
Fekete gólya (<i>Ciconia nigra</i>)
Gólyatölcs (<i>Himantopus himantopus</i>)
Guvat (<i>Rallus aquaticus</i>)
Hamvas rétihéja (<i>Circus pygargus</i>)
Kék galamb (<i>Columba oenas</i>)
Kék vércse (<i>Falco vespertinus</i>)
Kékes rétihéja (<i>Circus cyaneus</i>)
Kígyászölyv (<i>Circaetus gallicus</i>)
Kis örgébics (<i>Lanius minor</i>)
Kis póling (<i>Numenius phaeopus</i>)
Kormos szerkő (<i>Chlidonias niger</i>)
Nagy goda (<i>Limosa limosa</i>)
Nagy lilik (<i>Anser albifrons</i>)
Parlagi sas (<i>Aquila heliaca</i>)
Pettyes vízicsibe (<i>Porzana porzana</i>)
Piroslábú cankó (<i>Tringa totanus</i>)

Réti cankó (<i>Tringa glareola</i>)
Réti fülesbagoly (<i>Asio flammeus</i>)
Szalakóta (<i>Coracias garrulus</i>)
Tökés réce (<i>Anas platyrhynchos</i>)
Tövisszúró gébics (<i>Lanius collurio</i>)
Vörös gém (<i>Ardea purpurea</i>)

1.5. Érintett települések

Békés megye:

Gyula, Kétegyháza, Medgyesegyháza, Szabadkígyós, Újkígyós

A tervezési terület által érintett helyrajzi számok listáját az európai közösségi jelentőségű természetvédelmi rendeltetésű területekkel érintett földrészelekről szóló 14/2010. (V. 11.) KvVM rendeletet (a továbbiakban: KvVM rendelet) tartalmazza. A Natura 2000 területek által érintett helyrajzi számokat és így a Natura 2000 jogi státuszt is a KvVM rendelet rögzíti térképi megjelenítéssel is. A jogi jelleg a megosztással keletkező utód helyrajzi számokra is kiterjed.

Település	Megye	Érintett terület		A település területének érintettsége (%)
		(ha)	(%)	
Gyula	Békés	3860,14	44	15
Kétegyháza	Békés	1057,2	12	21
Medgyesegyháza	Békés	125,26	2	48
Szabadkígyós	Békés	3090,88	35	13
Újkígyós	Békés	612,34	7	2
<i>Összesen:</i>		<i>8745,82</i>	<i>100</i>	

1.6. Egyéb védettségi kategóriák

Átfedő Natura 2000 terület: Gyula-szabadkígyósi gyeppek kiemelt jelentőségű természetmegőrzési terület (HUKM20010) - 10634 ha, az átfedő terület nagysága: 7289 ha.

Országos jelentőségű védett természeti terület: Körös-Maros Nemzeti Park Kígyósi-pusztá - 4809 ha, az átfedő terület nagysága 4681 ha; védetté nyilvánító jogszabály száma: 3/1997. (I.8.) KTM rendelet.

Egyedi hatósági határozattal kihirdetett ex lege védett szikes tó: Szabadka-dűlő - 102 ha, az átfedő terület nagysága 65,5 ha

Országos Ökológiai Hálózattal való érintettség: 4674 ha magterület, 2626 ha ökológiai folyosó, 1420 ha puffer terület.

Típus	Kód	Név	Átfedés (ha)	Átfedés (%)	Kapcsolódó jogszabály száma
Natura 2000 terület	HUKM20010	Gyula-szabadkígyósi gyeppek kiemelt jelentőségű természetmegőrzési terület	7289	83%	275/2004. (X. 8.) Korm. rendelet az európai közösségi jelentőségű természetvédelmi rendeltetésű területekről, 14/2010. (V. 11.) KvVM rendelet

Országos jelentőségű védett természeti terület	-	Körös-Maros Nemzeti Park (Kígyósi-pusztai területi egység)	4681	53,5%	3/1997. (I.8.) KTM rendelet a Körös-Maros Nemzeti Park létesítéséről
<i>ex lege</i> szikes tó	-	Szabadka-dűlő	65,5	0,7%	A természet védelméről szóló 1996. évi LIII. törvény, Vidékfejlesztési Értesítő LXII. évfolyam 1. szám 2012. január 13.
ökológiai hálózat magterület övezete	MT	-	4674	53%	2018. évi CXXXIX. törvény Magyarország és egyes kiemelt térségeinek területrendezési tervéről
ökológiai hálózat ökológiai folyósó övezete	ÖF	-	2626	30%	2018. évi CXXXIX. törvény Magyarország és egyes kiemelt térségeinek területrendezési tervéről
ökológiai hálózat pufferterület övezete	PT	-	1420	16%	2018. évi CXXXIX. törvény Magyarország és egyes kiemelt térségeinek területrendezési tervéről

1.7. Tervezési és egyéb előírások

Természetvédelmi kezelési tervek:

Elfogadott természetvédelmi kezelési terv nem áll rendelkezésre.

Településrendezési eszközök:

- 2018. évi CXXXIX. törvény Magyarország és egyes kiemelt térségeinek területrendezési tervéről
- Békés megye területrendezési terve (11/2012. (VI.27.) önkormányzati rendelettel módosított 15/2005. (X.7.) KT. sz. rendelet)

- A tervezési területen az alábbi települések rendelkeznek hatályos, elfogadott településrendezési tervvel és Helyi Építési Szabályzattal:
- Gyula Város Önkormányzata Képviselő-testületének 3/2004. (I. 30.) számú rendelete Gyula város Helyi Építési Szabályzatáról
 - Kétegyháza Nagyközség Képviselő-testületének 20/2014. (XI.28.) számú rendelete a helyi építési szabályzatról szóló 16/2007. (XI.27.) önkormányzati rendelet módosításáról
 - Medgyesegyháza Nagyközségi Önkormányzat Képviselő-testületének 17/2007 (VIII.29.) Ök. rendelete a helyi építési szabályzatról
 - Szabadkígyós község helyi építési szabályzatáról szóló 14/2005. (IV. 26.) önkormányzati rendelet
 - Újkígyós Nagyközség Önkormányzatának 17/2007. (VII. 20.) számú rendelet Újkígyós Nagyközség helyi építési szabályzatáról

Erdőterv rendelet, új típusú körzeti erdőterv, vagy régi típusú, miniszteri jóváhagyással elfogadott körzeti erdőterv:

- Körös-Maros közti erdészeti tervezési körzet erdőterve (törzskönyvi száma: 15/2007., érvényessége: 2008. január 1-től a következő erdőterv véglegessé válásáig)

Tájegységi vadgazdálkodási tervek és vadgazdálkodási üzemtervek:

- Békési Vadgazdálkodási Tájegység (103) vadgazdálkodási terve (13/2018. (VII.3.) AM rendelet)

A területen érintett vadászatra jogosultak az alábbiak:

- Kígyósi Vadásztársaság (kód: 954850)
- Csabai Gazdák Vadásztársaság (kód: 954050)
- Pejréti Vadásztársaság (kód: 953950)
- Szabadka Vadásztársaság (kód: 953960)
- Kétegyházi Vadásztársaság (kód: 954950)
- KMNPI Szabadkígyósi Vadászterület (kód: 954860)

A vadgazdálkodási üzemtervek 2037. február 28-ig érvényesek.

Halgazdálkodási tervek:

A jóváhagyott halgazdálkodási tervek az illetékes halgazdálkodási hatóságnál fellelhetők.

Vízgyűjtő-gazdálkodási terv:

- Országos vízgyűjtő-gazdálkodási terv (1155/2016. (III.31.) Korm. határozat)
- A tervezési területre a 2-13 Kettős-Körös alegység vízgyűjtő-gazdálkodási terve vonatkozik. A terv elérhető a <http://www.vizugy.hu/index.php?module=vizstrat&programelemid=149> honlapon.

2. Veszélyeztető tényezők

A tervezési területen belül ható veszélyeztető tényezőket az alábbi táblázat ismerteti:

Kód	Veszélyeztető tényező neve	Jelentősége (H=nagy, M=közepes, L=kicsi)	Érintett terület aránya a jelölő érték szempontjából (%)	Milyen jelölő fajra és milyen módon gyakorol hatást?
A06	Gyepművelés felhagyása (pl. legeltetés vagy kaszálás megszüntetése)	L	3	A kaszálás hiánya az élőhelyek szerkezeti átalakulásához, gyomosodásához, becserjésedéséhez, beerdősüléséhez, nádasodásához vezethet, elősegítheti inváziós fajok terjedését. Elsősorban a nyílt területekhez kötődő madárfajok számára kedvezőtlenek ezek a folyamatok. A megfelelő intenzitású legeltetés hiányában az élőhelyek átalakulhatnak, gyomosodás, homogenizálódás, cserjésedés, nádasodás következhet be, ami főleg a nyílt területekhez kötődő madárfajok és táplálékállataik szempontjából jelent negatív hatást. Érintett fajok: nagy lilik (<i>Anser albifrons</i>), parlagi sas (<i>Aquila heliaca</i>), réti fülesbagoly (<i>Asio flammeus</i>), fehér gólya (<i>Ciconia ciconia</i>), fekete gólya (<i>Ciconia nigra</i>), kígyászölyv (<i>Circaetus gallicus</i>), kékes rétihéja (<i>Circus cyaneus</i>), hamvas rétihéja (<i>Circus pygargus</i>), kék galamb (<i>Columba oenas</i>), szalakóta (<i>Coracias garrulus</i>), kék vércse (<i>Falco vespertinus</i>), gólyatöcs (<i>Himantopus himantopus</i>), nagy goda (<i>Limosa limosa</i>), kis póling (<i>Numenius phaeopus</i>), aranylile (<i>Pluvialis apricaris</i>), réti cankó (<i>Tringa glareola</i>),

				piroslábú cankó (<i>Tringa totanus</i>)
A08	Gyepterület kaszálása vagy vágása	M	20	Az intenzív, egyszerre nagy területeken egy időben történő, gépekkel végzett kaszálás esetén gyorsan megváltozik az élőhely jellege, ami elsősorban a földön fészkelő madárfajok esetében okozhat károkat (zavarás fészkelési időszakban, tojás vagy fióka pusztulás), illetve a madarak táplálékául szolgáló állatok számára is kedvezőtlen a hirtelen élőhely átalakulás. Érintett madárfaj: réti fülesbagoly (<i>Asio flammeus</i>), nagy goda (<i>Limosa limosa</i>), piroslábú cankó (<i>Tringa totanus</i>)
A09	Intenzív legeltetés vagy túllegeltetés	L	8	A túlzott legeltetés esetén megváltozik az élőhely szerkezete, gyomosodási folyamat indulhat be, megváltozhat a fajösszetétel, illetve a nagy testű állatok taposó hatása elsősorban a földön fészkelő madárfajok esetében pusztulást okozhat a fészkelési időszakban. Érintett madárfajok: nagy lilik (<i>Anser albifrons</i>), parlagi sas (<i>Aquila heliaca</i>), réti fülesbagoly (<i>Asio flammeus</i>), fehér gólya (<i>Ciconia ciconia</i>), fekete gólya (<i>Ciconia nigra</i>), kígyászölyv (<i>Circaetus gallicus</i>), kékes rétihéja (<i>Circus cyaneus</i>), hamvas rétihéja (<i>Circus pygargus</i>), kék galamb (<i>Columba oenas</i>), szalakóta (<i>Coracias garrulus</i>), kék vércse (<i>Falco vespertinus</i>), gólyatöcs (<i>Himantopus himantopus</i>), nagy goda (<i>Limosa limosa</i>), kis póling (<i>Numenius phaeopus</i>), aranylile (<i>Pluvialis apricaris</i>), réti cankó (<i>Tringa glareola</i>), piroslábú cankó (<i>Tringa totanus</i>)

A20	Műtrágya kijuttatása mezőgazdasági területre	H	60	<p>A vegyszerek használata az élőhelyek gyomosodásához, a fajösszetétel megváltozásához vezethet. Érintett fajok: nagy lilik (<i>Anser albifrons</i>), kis lilik (<i>Anser erythropus</i>), réti fülesbagoly (<i>Asio flammeus</i>), fehér gólya (<i>Ciconia ciconia</i>), fekete gólya (<i>Ciconia nigra</i>), kígyászölyv (<i>Circaetus gallicus</i>), barna rétihéja (<i>Circus aeruginosus</i>), kékes rétihéja (<i>Circus cyaneus</i>), hamvas rétihéja (<i>Circus pygargus</i>), kék galamb (<i>Columba oenas</i>), szalakóta (<i>Coracias garrulus</i>), kék vércse (<i>Falco vespertinus</i>), daru (<i>Grus grus</i>), gólyatöcs (<i>Himantopus himantopus</i>), tövisszúró gébics (<i>Lanius collurio</i>), kis örgébics (<i>Lanius minor</i>), nagy goda (<i>Limosa limosa</i>), kis póling (<i>Numenius phaeopus</i>), bakcsó (<i>Nycticorax nycticorax</i>), aranylile (<i>Pluvialis apricaris</i>), pettyes vízicsibe (<i>Porzana porzana</i>), guvat (<i>Rallus aquaticus</i>), réti cankó (<i>Tringa glareola</i>), piros lábú cankó (<i>Tringa totanus</i>)</p>
A21	Növényvédő szerek használata a mezőgazdaságban	H	40	<p>A növényvédő szerek elpusztíthatják a madarak táplálékául szolgáló rovarokat. Érintett madárfajok: csörgő réce (<i>Anas crecca</i>), tőkés réce (<i>Anas platyrhynchos</i>), böjti réce (<i>Anas querquedula</i>), vörös gém (<i>Ardea purpurea</i>), réti fülesbagoly (<i>Asio flammeus</i>), cigányréce (<i>Aythya nyroca</i>), bölömbika (<i>Botaurus stellaris</i>), fattyúszerkő (<i>Chlidonias hybridus</i>), kormos szerkő (<i>Chlidonias niger</i>), fehér gólya (<i>Ciconia ciconia</i>), fekete gólya (<i>Ciconia nigra</i>), kék galamb (<i>Columba oenas</i>), szalakóta (<i>Coracias</i></p>

				<p><i>garrulus</i>), kék vércse (<i>Falco vespertinus</i>), gólyatöcs (<i>Himantopus himantopus</i>), tövisszúró gébics (<i>Lanius collurio</i>), kis örgébics (<i>Lanius minor</i>), nagy goda (<i>Limosa limosa</i>), kis póling (<i>Numenius phaeopus</i>), bakcsó (<i>Nycticorax nycticorax</i>), aranylile (<i>Pluvialis apricaris</i>), pettyes vízicsibe (<i>Porzana porzana</i>), guvat (<i>Rallus aquaticus</i>), réti cankó (<i>Tringa glareola</i>), piroslábú cankó (<i>Tringa totanus</i>)</p>
D06	Elektromos áram és kommunikáció átvitel (vezetékek)	M	10	<p>A légvezetékek, vasúti felsővezetékek jelentenek veszélyt a madarakra áramütés miatt. Érintett fajok: csörgő réce (<i>Anas crecca</i>), tőkés réce (<i>Anas platyrhynchos</i>), böjti réce (<i>Anas querquedula</i>), nagy lilik (<i>Anser albifrons</i>), kis lilik (<i>Anser erythropus</i>), parlagi sas (<i>Aquila heliaca</i>), vörös gém (<i>Ardea purpurea</i>), réti fülesbagoly (<i>Asio flammeus</i>), cigányréce (<i>Aythya nyroca</i>), bölömbika (<i>Botaurus stellaris</i>), fattyúszerkő (<i>Chlidonias hybridus</i>), kormos szerkő (<i>Chlidonias niger</i>), fehér gólya (<i>Ciconia ciconia</i>), fekete gólya (<i>Ciconia nigra</i>), kígyászölyv (<i>Circaetus gallicus</i>), barna rétihéja (<i>Circus aeruginosus</i>), kékes rétihéja (<i>Circus cyaneus</i>), hamvas rétihéja (<i>Circus pygargus</i>), kék galamb (<i>Columba oenas</i>), szalakóta (<i>Coracias garrulus</i>), kék vércse (<i>Falco vespertinus</i>), daru (<i>Grus grus</i>), gólyatöcs (<i>Himantopus himantopus</i>), nagy goda (<i>Limosa limosa</i>), kis póling (<i>Numenius phaeopus</i>), bakcsó (<i>Nycticorax nycticorax</i>), aranylile (<i>Pluvialis apricaris</i>), pettyes vízicsibe (<i>Porzana porzana</i>), guvat</p>

				(<i>Rallus aquaticus</i>), réti cankó (<i>Tringa glareola</i>), piroslábú cankó (<i>Tringa totanus</i>)
G07	Vadászat	M	50	A vadászati tevékenység zavarást jelent a madárfajok számára, illetve esetlegesen védett madárfajok lelövését eredményezheti. A túltartott vadállomány (elsősorban vaddisznó) kárt okozhat a földön fészkelő madárfajok fészkeiben. A vaddisznó túrása lokálisan az élőhelyek károsodását, gyomosodását, inváziós fajok terjedését okozhatja. Érintett fajok: csörgő réce (<i>Anas crecca</i>), tőkés réce (<i>Anas platyrhynchos</i>), bőjti réce (<i>Anas querquedula</i>), nagy lilik (<i>Anser albifrons</i>), kis lilik (<i>Anser erythropus</i>), parlagi sas (<i>Aquila heliaca</i>), vörös gém (<i>Ardea purpurea</i>), réti fülesbagoly (<i>Asio flammeus</i>), cigányréce (<i>Aythya nyroca</i>), bölömbika (<i>Botaurus stellaris</i>), fattyúszerkő (<i>Chlidonias hybridus</i>), kormos szerkő (<i>Chlidonias niger</i>), fehér gólya (<i>Ciconia ciconia</i>), fekete gólya (<i>Ciconia nigra</i>), kígyászölyv (<i>Circaetus gallicus</i>), barna rétihéja (<i>Circus aeruginosus</i>), kékes rétihéja (<i>Circus cyaneus</i>), hamvas rétihéja (<i>Circus pygargus</i>), kék galamb (<i>Columba oenas</i>), szalakóta (<i>Coracias garrulus</i>), kék vércse (<i>Falco vespertinus</i>), daru (<i>Grus grus</i>), gólyatöcs (<i>Himantopus himantopus</i>), tövisszűrő gébics (<i>Lanius collurio</i>), kis őrgébics (<i>Lanius minor</i>), nagy goda (<i>Limosa limosa</i>), kis póling (<i>Numenius phaeopus</i>), bakcsó (<i>Nycticorax nycticorax</i>), aranylile (<i>Pluvialis apricaris</i>), pettyes vízicsibe (<i>Porzana porzana</i>), guvat (<i>Rallus aquaticus</i>), réti cankó (<i>Tringa glareola</i>),

				piroslábú cankó (<i>Tringa totanus</i>)
G13	Állatok mérgezése (kivéve ólommérgezés)	L	2	E tevékenység közvetlenül a madárfajok egyedeinek pusztulását okozhatja. Érintett faj: parlagi sas (<i>Aquila heliaca</i>), barna rétihéja (<i>Circus aeruginosus</i>)
I02	Egyéb idegenhonos inváziós fajok (az Unió számára veszélyt jelentő fajokon kívül)	H	50	Az inváziós növényfajok, mint a gyalogakác (<i>Amorpha fruticosa</i>), a selyemkóró (<i>Asclepias syriaca</i>) átalakítják az élőhelyek szerkezetét, agresszív terjedésükkel kiszorítják az őshonos fajokat, a gyepek becserjésedését okozzák, így az élőhelyek kevésbé lesznek alkalmasak a madárfajok számára. Elsősorban a gyepekhez kötődő madárfajok érintettek: Érintett fajok: nagy lilik (<i>Anser albifrons</i>), parlagi sas (<i>Aquila heliaca</i>), réti fülesbagoly (<i>Asio flammeus</i>), fehér gólya (<i>Ciconia ciconia</i>), fekete gólya (<i>Ciconia nigra</i>), kígyászölyv (<i>Circaetus gallicus</i>), kékes rétihéja (<i>Circus cyaneus</i>), hamvas rétihéja (<i>Circus pygargus</i>), kék galamb (<i>Columba oenas</i>), szalakóta (<i>Coracias garrulus</i>), kék vércse (<i>Falco vespertinus</i>), gólyatöcs (<i>Himantopus himantopus</i>), nagy goda (<i>Limosa limosa</i>), kis póling (<i>Numenius phaeopus</i>), aranylile (<i>Pluvialis apricaris</i>), réti cankó (<i>Tringa glareola</i>), piroslábú cankó (<i>Tringa totanus</i>)
I04	Problémát jelentő őshonos növény- és állatfajok	M	10	Egyes őshonos fajok (pl. nád, kökény) kezelés (kaszálás, legeltetés) hiányában elterjedhetnek, ezzel a gyepes élőhelyek szerkezetét átalakítva, a táplálékul szolgáló állatfajok, illetve elsősorban a földön fészkelő madárfajok számára alkalmas

				<p>élőhelyek kiterjedését csökkentve. Érintett fajok: nagy lilik (<i>Anser albifrons</i>), parlagi sas (<i>Aquila heliaca</i>), réti fülesbagoly (<i>Asio flammeus</i>), fehér gólya (<i>Ciconia ciconia</i>), fekete gólya (<i>Ciconia nigra</i>), kígyászölyv (<i>Circaetus gallicus</i>), kékes rétihéja (<i>Circus cyaneus</i>), hamvas rétihéja (<i>Circus pygargus</i>), kék galamb (<i>Columba oenas</i>), szalakóta (<i>Coracias garrulus</i>), kék vércse (<i>Falco vespertinus</i>), gólyatöcs (<i>Himantopus himantopus</i>), nagy goda (<i>Limosa limosa</i>), kis póling (<i>Numenius phaeopus</i>), aranylile (<i>Pluvialis apricaris</i>), réti cankó (<i>Tringa glareola</i>), piros lábú cankó (<i>Tringa totanus</i>)</p>
K04	Hidrológiai áramlás módosítása	H	80	<p>A vizes élőhelyek lecsapolása, belvizek levezetése, felszíni vízkivétel a vízhez kötődő madárfajok élőhelyének elvesztésével jár, a gyepes élőhelyek szerkezete megfelelő vízellátottság hiányában átalakul, a fajkészlet megváltozik. Érintett fajok: csörgő réce (<i>Anas crecca</i>), tőkés réce (<i>Anas platyrhynchos</i>), bőjti réce (<i>Anas querquedula</i>), nagy lilik (<i>Anser albifrons</i>), kis lilik (<i>Anser erythropus</i>), parlagi sas (<i>Aquila heliaca</i>), vörös gém (<i>Ardea purpurea</i>), réti fülesbagoly (<i>Asio flammeus</i>), cigányréce (<i>Aythya nyroca</i>), bölömbika (<i>Botaurus stellaris</i>), fattyúszerkő (<i>Chlidonias hybridus</i>), kormos szerkő (<i>Chlidonias niger</i>), fehér gólya (<i>Ciconia ciconia</i>), fekete gólya (<i>Ciconia nigra</i>), kígyászölyv (<i>Circaetus gallicus</i>), barna rétihéja (<i>Circus aeruginosus</i>), kékes rétihéja (<i>Circus cyaneus</i>),</p>

				<p>hamvas rétihéja (<i>Circus pygargus</i>), kék galamb (<i>Columba oenas</i>), szalakóta (<i>Coracias garrulus</i>), kék vércse (<i>Falco vespertinus</i>), daru (<i>Grus grus</i>), gólyatöcs (<i>Himantopus himantopus</i>), nagy goda (<i>Limosa limosa</i>), kis póling (<i>Numenius phaeopus</i>), bakcsó (<i>Nycticorax nycticorax</i>), aranylile (<i>Pluvialis apricaris</i>), pettyes vízicsibe (<i>Porzana porzana</i>), guvat (<i>Rallus aquaticus</i>), réti cankó (<i>Tringa glareola</i>), piroslábú cankó (<i>Tringa totanus</i>)</p>
L01	<p>Természetes abiotikus folyamatok (pl. erózió, feliszapolódás, kiszáradás, elsüllyedés, szikesedés)</p>	M	50	<p>Egyes vízterek a szélsőséges időjárási viszonyok következtében időszakosan vagy véglegesen kiszáradhatnak, elveszítve ezáltal élőhelyi szerepüket. Elsősorban a vizes élőhelyekhez kötődő madárfajokat veszélyezteti a kiszáradás. Érintett fajok: csörgő réce (<i>Anas crecca</i>), tőkés réce (<i>Anas platyrhynchos</i>), böjti réce (<i>Anas querquedula</i>), nagy lilik (<i>Anser albifrons</i>), kis lilik (<i>Anser erythropus</i>), parlagi sas (<i>Aquila heliaca</i>), vörös gém (<i>Ardea purpurea</i>), réti fülesbagoly (<i>Asio flammeus</i>), cigányréce (<i>Aythya nyroca</i>), bölömbika (<i>Botaurus stellaris</i>), fattyúszerkő (<i>Chlidonias hybridus</i>), kormos szerkő (<i>Chlidonias niger</i>), fehér gólya (<i>Ciconia ciconia</i>), fekete gólya (<i>Ciconia nigra</i>), kígyászölyv (<i>Circaetus gallicus</i>), barna rétihéja (<i>Circus aeruginosus</i>), kékes rétihéja (<i>Circus cyaneus</i>), hamvas rétihéja (<i>Circus pygargus</i>), kék galamb (<i>Columba oenas</i>), szalakóta (<i>Coracias garrulus</i>), kék vércse (<i>Falco vespertinus</i>), daru (<i>Grus grus</i>), gólyatöcs (<i>Himantopus himantopus</i>),</p>

				nagy goda (<i>Limosa limosa</i>), kis póling (<i>Numenius phaeopus</i>), bakcsó (<i>Nycticorax nycticorax</i>), aranylile (<i>Pluvialis apricaris</i>), pettyes vízicsibe (<i>Porzana porzana</i>), guvat (<i>Rallus aquaticus</i>), réti cankó (<i>Tringa glareola</i>), piroslábú cankó (<i>Tringa totanus</i>)
L02	Fajösszetétel változás természetes szukcesszió következtében	L	20	A szukcessziós folyamatok következtében megváltozik az élőhelyek szerkezete, alkalmatlanná válik az ott élő madárfajok és táplálékállatok számára. Érintett madárfajok: nagy lilik (<i>Anser albifrons</i>), parlagi sas (<i>Aquila heliaca</i>), réti fülesbagoly (<i>Asio flammeus</i>), fehér gólya (<i>Ciconia ciconia</i>), fekete gólya (<i>Ciconia nigra</i>), kígyászölyv (<i>Circaetus gallicus</i>), kékes rétihéja (<i>Circus cyaneus</i>), hamvas rétihéja (<i>Circus pygargus</i>), kék galamb (<i>Columba oenas</i>), szalakóta (<i>Coracias garrulus</i>), kék vércse (<i>Falco vespertinus</i>), gólyatöcs (<i>Himantopus himantopus</i>), nagy goda (<i>Limosa limosa</i>), kis póling (<i>Numenius phaeopus</i>), aranylile (<i>Pluvialis apricaris</i>), réti cankó (<i>Tringa glareola</i>), piroslábú cankó (<i>Tringa totanus</i>)
L06	Állat- és növényfajok közötti kölcsönhatások (versengés, ragadozás, élősködés, patogenitás)	M	10	A lakott területek közelében gyakrabban fordulnak elő kutyák, macskák, egyéb háziállatok, amik egyes madárfajok egyedeit, tojásait veszélyeztetik. Érintett fajok: fehér gólya (<i>Ciconia ciconia</i>), kis örgébics (<i>Lanius minor</i>), tövisszűrő gébics (<i>Lanius collurio</i>)

A tervezési területre kívülről ható veszélyeztető tényezők a következők:

Kód	Veszélyeztető tényező neve	Jelentősége (H=nagy, M=közepes, L=kicsi)	Érintett terület aránya (%)	Milyen jelölő fajra és milyen módon gyakorol hatást?
A20	Műtrágya kijuttatása mezőgazdasági területre	H	60	A vegyszerek használata az élőhelyek gyomosodásához, a fajösszetétel megváltozásához vezethet. Érintett fajok: nagy lilik (<i>Anser albifrons</i>), kis lilik (<i>Anser erythropus</i>), réti fülesbagoly (<i>Asio flammeus</i>), fehér gólya (<i>Ciconia ciconia</i>), fekete gólya (<i>Ciconia nigra</i>), kígyászölyv (<i>Circaetus gallicus</i>), barna rétihéja (<i>Circus aeruginosus</i>), kékes rétihéja (<i>Circus cyaneus</i>), hamvas rétihéja (<i>Circus pygargus</i>), kék galamb (<i>Columba oenas</i>), szalakóta (<i>Coracias garrulus</i>), kék vércse (<i>Falco vespertinus</i>), daru (<i>Grus grus</i>), gólyatöcs (<i>Himantopus himantopus</i>), tövisszűrő gébics (<i>Lanius collurio</i>), kis örgébics (<i>Lanius minor</i>), nagy goda (<i>Limosa limosa</i>), kis póling (<i>Numenius phaeopus</i>), bakcsó (<i>Nycticorax nycticorax</i>), aranylile (<i>Pluvialis apricaris</i>), pettyes vízicsibe (<i>Porzana porzana</i>), guvat (<i>Rallus aquaticus</i>), réti cankó (<i>Tringa glareola</i>), piroslábú cankó (<i>Tringa totanus</i>)
A21	Növényvédő szerek használata a mezőgazdaságban	M	40	A növényvédő szerek elpusztíthatják a madarak táplálékául szolgáló rovarokat. Érintett madárfajok: csörgő réce (<i>Anas crecca</i>), tőkés réce (<i>Anas platyrhynchos</i>), bőjti réce (<i>Anas</i>

				<p><i>querquedula</i>), vörös gém (<i>Ardea purpurea</i>), réti fülesbagoly (<i>Asio flammeus</i>), cigányréce (<i>Aythya nyroca</i>), bölömbika (<i>Botaurus stellaris</i>), fattyúszerkő (<i>Chlidonias hybridus</i>), kormos szerkő (<i>Chlidonias niger</i>), fehér gólya (<i>Ciconia ciconia</i>), fekete gólya (<i>Ciconia nigra</i>), kék galamb (<i>Columba oenas</i>), szalakóta (<i>Coracias garrulus</i>), kék vércse (<i>Falco vespertinus</i>), gólyatöcs (<i>Himantopus himantopus</i>), tövisszűrő gébics (<i>Lanius collurio</i>), kis örgébics (<i>Lanius minor</i>), nagy goda (<i>Limosa limosa</i>), kis póling (<i>Numenius phaeopus</i>), bakcsó (<i>Nycticorax nycticorax</i>), aranylile (<i>Pluvialis apricaris</i>), pettyes vízcisibe (<i>Porzana porzana</i>), guvat (<i>Rallus aquaticus</i>), réti cankó (<i>Tringa glareola</i>), piros lábú cankó (<i>Tringa totanus</i>)</p>
D06	Elektromos áram és kommunikáció átvitel (vezetékek)	M	10	<p>A légvezetékek, vasúti felsővezetékek jelentenek veszélyt a madarakra áramütés miatt. Érintett fajok: csörgő réce (<i>Anas crecca</i>), tőkés réce (<i>Anas platyrhynchos</i>), böjti réce (<i>Anas querquedula</i>), nagy lilik (<i>Anser albifrons</i>), kis lilik (<i>Anser erythropus</i>), parlagi sas (<i>Aquila heliaca</i>), vörös gém (<i>Ardea purpurea</i>), réti fülesbagoly (<i>Asio flammeus</i>), cigányréce (<i>Aythya nyroca</i>), bölömbika (<i>Botaurus stellaris</i>), fattyúszerkő (<i>Chlidonias hybridus</i>), kormos szerkő (<i>Chlidonias niger</i>), fehér</p>

				gólya (<i>Ciconia ciconia</i>), fekete gólya (<i>Ciconia nigra</i>), kígyászölyv (<i>Circaetus gallicus</i>), barna rétihéja (<i>Circus aeruginosus</i>), kékes rétihéja (<i>Circus cyaneus</i>), hamvas rétihéja (<i>Circus pygargus</i>), kék galamb (<i>Columba oenas</i>), szalakóta (<i>Coracias garrulus</i>), kék vércse (<i>Falco vespertinus</i>), daru (<i>Grus grus</i>), gólyatöcs (<i>Himantopus himantopus</i>), nagy goda (<i>Limosa limosa</i>), kis póling (<i>Numenius phaeopus</i>), bakcsó (<i>Nycticorax nycticorax</i>), aranylile (<i>Pluvialis apricaris</i>), pettyes vízicsibe (<i>Porzana porzana</i>), guvat (<i>Rallus aquaticus</i>), réti cankó (<i>Tringa glareola</i>), piros lábú cankó (<i>Tringa totanus</i>)
E01	Utak, ösvények, vasútvonalak és a kapcsolódó infrastruktúra (pl. hidak, viaduktok, alagutak)	M	8	Új utak építése, vagy a meglévők felújítása az élőhelyek károsodását, megsemmisülését, feldarabolódását okozza, a közlekedő gépjárművek sok állatot elütnek. Érintett madárfajok: kis örgébics (<i>Lanius minor</i>), tövisszúró gébics (<i>Lanius collurio</i>)
I02	Egyéb idegenhonos inváziós fajok (az Unió számára veszélyt jelentő fajokon kívül)	H	50	Az inváziós növényfajok, mint a gyalogakác (<i>Amorpha fruticosa</i>), a selyemkóró (<i>Asclepias syriaca</i>) átalakítják az élőhelyek szerkezetét, agresszív terjedésükkel kiszorítják az őshonos fajokat, a gyepek becserjésedését okozzák, így az élőhelyek kevésbé lesznek alkalmasak a madárfajok számára. Elsősorban a gyepekhez kötődő madárfajok érintettek: Érintett fajok:

				<p>nagy lilik (<i>Anser albifrons</i>), parlagi sas (<i>Aquila heliaca</i>), réti fülesbagoly (<i>Asio flammeus</i>), fehér gólya (<i>Ciconia ciconia</i>), fekete gólya (<i>Ciconia nigra</i>), kígyászölyv (<i>Circaetus gallicus</i>), kékes rétihéja (<i>Circus cyaneus</i>), hamvas rétihéja (<i>Circus pygargus</i>), kék galamb (<i>Columba oenas</i>), szalakóta (<i>Coracias garrulus</i>), kék vércse (<i>Falco vespertinus</i>), gólyatöcs (<i>Himantopus himantopus</i>), nagy goda (<i>Limosa limosa</i>), kis póling (<i>Numenius phaeopus</i>), aranylile (<i>Pluvialis apricaris</i>), réti cankó (<i>Tringa glareola</i>), piros lábú cankó (<i>Tringa totanus</i>)</p>
I04	Problémát jelentő őshonos növény- és állatfajok	M	10	<p>Egyes őshonos fajok (pl. nád, kökény) kezelés (kaszálás, legeltetés) hiányában elterjedhetnek, ezzel a gyepes élőhelyek szerkezetét átalakítva, a táplálékul szolgáló állatfajok, illetve elsősorban a földön fészkelő madárfajok számára alkalmas élőhelyek kiterjedését csökkentve. Érintett fajok: nagy lilik (<i>Anser albifrons</i>), parlagi sas (<i>Aquila heliaca</i>), réti fülesbagoly (<i>Asio flammeus</i>), fehér gólya (<i>Ciconia ciconia</i>), fekete gólya (<i>Ciconia nigra</i>), kígyászölyv (<i>Circaetus gallicus</i>), kékes rétihéja (<i>Circus cyaneus</i>), hamvas rétihéja (<i>Circus pygargus</i>), kék galamb (<i>Columba oenas</i>), szalakóta (<i>Coracias garrulus</i>), kék vércse (<i>Falco vespertinus</i>), gólyatöcs (<i>Himantopus</i></p>

				<p><i>himantopus</i>), nagy goda (<i>Limosa limosa</i>), kis póling (<i>Numenius phaeopus</i>), aranylile (<i>Pluvialis apricaris</i>), réti cankó (<i>Tringa glareola</i>), piros lábú cankó (<i>Tringa totanus</i>)</p>
K04	Hidrológiai áramlás módosítása	H	80	<p>A vizes élőhelyek lecsapolása, belvizek levezetése, felszíni vízkivétel a vízhez kötődő madárfajok élőhelyének elvesztésével jár, a gyepes élőhelyek szerkezete megfelelő vízellátottság hiányában átalakul, a fajkészlet megváltozik. Érintett fajok: csörgő réce (<i>Anas crecca</i>), tőkés réce (<i>Anas platyrhynchos</i>), böjti réce (<i>Anas querquedula</i>), nagy lilik (<i>Anser albifrons</i>), kis lilik (<i>Anser erythropus</i>), parlagi sas (<i>Aquila heliaca</i>), vörös gém (<i>Ardea purpurea</i>), réti fülesbagoly (<i>Asio flammeus</i>), cigányréce (<i>Aythya nyroca</i>), bölömbika (<i>Botaurus stellaris</i>), fattyúszerkő (<i>Chlidonias hybridus</i>), kormos szerkő (<i>Chlidonias niger</i>), fehér gólya (<i>Ciconia ciconia</i>), fekete gólya (<i>Ciconia nigra</i>), kígyászölyv (<i>Circaetus gallicus</i>), barna rétihéja (<i>Circus aeruginosus</i>), kékes rétihéja (<i>Circus cyaneus</i>), hamvas rétihéja (<i>Circus pygargus</i>), kék galamb (<i>Columba oenas</i>), szalakóta (<i>Coracias garrulus</i>), kék vércse (<i>Falco vespertinus</i>), daru (<i>Grus grus</i>), gólyatöcs (<i>Himantopus himantopus</i>), nagy goda (<i>Limosa limosa</i>), kis póling (<i>Numenius phaeopus</i>), bakcsó</p>

				(<i>Nycticorax nycticorax</i>), aranylile (<i>Pluvialis apricaris</i>), pettyes vízicsibe (<i>Porzana porzana</i>), guvat (<i>Rallus aquaticus</i>), réti cankó (<i>Tringa glareola</i>), piroslábú cankó (<i>Tringa totanus</i>)
--	--	--	--	--

3. Kezelési feladatok meghatározása

3.1. Természetvédelmi célkitűzés, a terület rendeltetése

A területen a fő célkitűzés a jelölő fajok, így a bölömbika (*Botaurus stellaris*), bakcsó (*Nycticorax nycticorax*), vörös gém (*Ardea purpurea*), fekete gólya (*Ciconia nigra*), bőjti réce (*Anas querquedula*), kanalas réce (*Anas clypeata*), vörösnnyakú lúd (*Branta ruficollis*), rétisas (*Haliaeetus albicilla*), kék vércse (*Falco vespertinus*), daru (*Grus grus*), túzok (*Otis tarda*), gólyatöcs (*Himantopus himantopus*), pajzsoscankó (*Philomachus pugnax*), nagy goda (*Limosa limosa*), kis póling (*Numenius phaeopus*), nagy póling (*Numenius arquata*), piroslábú cankó (*Tringa totanus*), fattyúszerkő (*Chlidonias hybridus*), réti fülesbagoly (*Asio flammeus*), szalakóta (*Coracias garrulus*), parlagi sas (*Aquila heliaca*), kígyászölyv (*Circaetus gallicus*), nagy lilik (*Anser albifrons*), kis lilik (*Anser erythropus*), kékes rétihéja (*Circus cyaneus*), kék galamb (*Columba oenas*), fehér gólya (*Ciconia ciconia*), cigányréce (*Aythya nyroca*), csörgő réce (*Anas crecca*), tövisszűrő gébics (*Lanius collurio*), tőkés réce (*Anas platyrhynchos*) kedvező természetvédelmi helyzetének fenntartása és helyreállítása, valamint a Natura 2000 területen a kedvező természeti állapot és a fenntartható gazdálkodás feltételeinek biztosítása.

A fenti célkitűzéseket a gyepterületek esetében megfelelő módon végzett aktív élőhely kezeléssel (kaszálás, legeltetés), valamint az inváziós fajok visszaszorításával, gyeper és vizes élőhelyeken a természetes vízháztartási viszonyok fenntartásával, helyreállításával lehet elérni. A jelölő madárfajok számára megfelelő élőhelyek biztosíthatók a következők alapján: meglévő facsoportok, erdősávok fenntartása, természetességének növelése; facsoportok telepítése, ahol szükséges; megfelelő vadlétszám kialakítása; a fészkelés zavartalanságának biztosítása az emberi zavaró hatások mérséklésével; madárbarát elektromos hálózat kialakítása az érintett szakaszokon, illetve földkábelre csere.

Az élőhelyek rehabilitációja a szántóföldi művelésre kevésbé alkalmas területek visszagyepesítésével, esetleg erdősítésével, facsoportok kialakításával; meglévő erdők, facsoportok esetében a természetesség növelésével, illetve a természetes vízháztartási viszonyok helyreállításával érhető el.

3.2. Kezelési javaslatok

A 275/2004. (X.8.) Korm. rendelet 4. § 5. pontja alapján „(5) A fenntartási terv a Natura 2000 terület kezelésére vonatkozó javaslatokat, valamint ezek megvalósításának lehetséges eszközeit tartalmazza, és jogszabály eltérő rendelkezése hiányában kötelező földhasználati szabályokat nem állapít meg.”

Az itt megfogalmazott kezelési javaslatok célja, hogy a kezelési egységekben előforduló közösségi jelentőségű értékek, a jelenlegi gazdálkodási gyakorlat és adottságok alapján javaslatot tegyenek a gazdálkodás kívánatos módjára, megadják, hogy a jelölő értékek megőrzéséhez milyen kezelési előírás-javaslatok alkalmazása szükséges. A már más jogszabály

vagy hatósági eszköz alapján létező előírások esetében azok kötelező jellegét értelemszerűen az azt megalapozó jogszabály, vagy hatósági eszköz támasztja alá, jelen fenntartási terv ezekre az előírásokra csak utalást tesz. A tervkészítés időpontjában jogszabály alapján kötelezően betartandó előírásokon túli, a célokhoz illeszkedő, kívánatos kezelést megfogalmazó előírás-javaslatok iránymutatásként szolgálnak.

A fejezetben először a gazdálkodáshoz nem köthető általános javaslatok kerülnek ismertetésre, majd következnek a gazdálkodáshoz köthető általános kezelési javaslatok erdő- és mezőgazdálkodásra és a vízgazdálkodásra vonatkozóan. Ezt követik az egyes kezelési egységekre megfogalmazott kezelési előírások és javaslatok. Egy kezelési egységbe az élőhelyvédelmi vagy fajvédelmi szempontból hasonlóan kezelt/kezelendő területek tartoznak. A kezelési egységek lehatárolása élőhelytípusok szerint történt. Az élőhelytípusok leírása az ÁNÉR2011 (Általános Nemzeti Élőhely-osztályozási Rendszer 2011-es verziója) szerint történt. A kezelési egységek határa nem feltétlenül követi az ingatlan-nyilvántartási határokat.

A tervezési területen 9 kezelési egység került kialakításra.

A kezelési egységeket bemutató áttekintő térképek a 3.2.5.1.2. térképmellékletben találhatóak.

3.2.1. Élőhelyek kezelése

3.2.1.1. Gazdálkodáshoz nem köthető általános javaslatok

Fontos a földutak, nyiladékok folyamatos karbantartása, csak a meglévő nyomvonalak használata az utakkal szomszédos természetes növényzeten a taposási kár megelőzése érdekében.

Új elektromos vezetékek létesítése során a földkábelt kell előnyben részesíteni, szabadvezetékek esetén azokat madárbarát módon kell kialakítani. Meglévő szabadvezetékeket madárbaráttá javasolt átalakítani.

A tervezési területen található országos jelentőségű fokozottan védett természeti területeken a belépés csak a természetvédelmi hatóság engedélyével lehetséges.

3.2.1.2. Gazdálkodáshoz köthető kezelési javaslatok

Erdő- és mezőgazdálkodás:

Gyeppek:

Gyepterületek esetében a természetesség, a jó állapot megtartása és növelése érdekében cél az éves szintű aktív élőhelykezelés, ami kaszálással, legeltetéssel valósítható meg.

Fontos az inváziós növényfajok elleni védekezés, lehetőség szerint mechanikus eszközökkel.

A gyepekre vonatkozó konkrét előírás-javaslatok a vonatkozó kezelési egységeknél szerepelnek.

Szántók:

Szántók esetében az ideális célállapot a gyep vagy erdő művelési ágra és hasznosításra való átváltás lenne. A gyepesítés elsősorban spontán gyepesedés elősegítésével, esetleg kezdeti gyep vagy lucerna telepítéssel, majd azt követően a spontán gyepesedés elősegítésével valósítható meg. Erdősítés őshonos és tájhoz fa- és cserjefajokkal, célállományként térszíntől függően puhafás vagy keményfás ligeterdők kialakításával valósítható meg.

Szántóként hasznosított területeken az ideális az extenzív szántóföldi gazdálkodás lenne. A szántókra vonatkozó konkrét előírás javaslatok a vonatkozó kezelési egységnél szerepelnek

Erdők:

A területen található őshonos erdők esetében kívánatos a bennük található idegenhonos fajok szelektív kitermelése, terjedésük megakadályozása. Cél a kizárólag ős- és tájhonos térszíntől függően puhafás vagy keményfás erdők kialakítása, amelyek sok fa- és cserjefajból állnak, többszintűek, többkorúak, cserje- és gyepszínttel rendelkeznek, öreg, böhöncös, odvas fákat és lábon álló és/vagy fekvő holtfát is tartalmaznak.

A jelenleg idegenhonos állományok esetében cél az őshonos és tájhonos állományokra való fokozatos lecserelés.

Fontos az inváziós növényfajok elleni védekezés, lehetőség szerint mechanikus eszközökkel.

Az erdőkre vonatkozó konkrét előírás javaslatok a vonatkozó kezelési egységeknél szerepelnek.

Vizes élőhelyek:

Vizes élőhelyek közül a mocsarak esetében fontos a szabályozott vízellátási rendszer fenntartása, hogy e fontos élőhelyek folyamatos szabályozható vízellátása biztosított legyen.

Fontos az inváziós növényfajok elleni védekezés, lehetőség szerint mechanikus eszközökkel, illetve hal vagy egyéb állatfajok esetén az állományok visszaszorítása.

A vizes élőhelyekre vonatkozó konkrét előírás javaslatok a vonatkozó kezelési egységeknél szerepelnek.

Vízgazdálkodás:

A tervezési terület vízgazdálkodására hatással lévő csatornák, műtárgyak működtetését úgy kell megvalósítani, hogy azok biztosítsák a tervezési területen található természetközeli állapotú vizes élőhelyek, gyepek, erdők egész éves optimális vízellátottságát.

A Kettős-Körös (2-13) vízgyűjtő-gazdálkodási alegységeken érvényben lévő vízgyűjtő-gazdálkodási terve szerinti intézkedések minden kezelési egységet érintenek.

Intézkedési kód	Intézkedés megnevezése
1.1	Új szennyvíztisztító telep létesítése, meglévő szennyvíztisztító telepek korszerűsítése
2.1	Tápanyag kihelyezés tényleges korlátozása
2.3	Tápanyag-gazdálkodási terv alapján történő tápanyag kihelyezés
2.4	Művelési ág váltás
6.5	Vízfolyások és állóvizek jó ökológiai állapotának, potenciáljának fokozatos elérése és megtartása fenntartási munkák keretében
6.9a	Mederszint emelés fenékgátakkal és fenékbordákkal, a közöttük lévő meder eliszapoltatásával
7.1	A belvízelvezető rendszer módosítása
7.3.2	Szivattyútelepek és zsilipek megfelelő kiépítése és üzemeltetése
14.2	Monitoring rendszerek és információs rendszerek fejlesztése és működtetése

17.1	Szennyezőanyag és hordalék lemosódás csökkentése gyepesítéssel, fásítással, lejtős területeken teraszolással, beszivárgó felületekkel, belterületi növénytermesztés izolálásával
17.5	Szennyezőanyag lemosódás csökkentése síkvidéki területen
17.6	A legeltetés és a takarmánygazdálkodás jó gyakorlata legelőkre
17.8	Vízfolyások és tavak melletti pufferzónák kialakítása gyepesítéssel vagy agrár-erdészeti módszerrel
23.2	Csapadékgazdálkodás, táblaszintű vízvisszatartás a táblákon belül a beszivárgás növelése és a lefolyás csökkentése érdekében
23.4	Vízvisszatartás tározással síkvidéken belvíztározókban, illetve medertározás öbolszerűen kiszélesített szakaszokon
29.2	Állattartótelepek korszerűsítése az EU Nitrát Irányelv alapján
30.1	Mezőgazdasági területéről származó belvizek szűrése a befogadóba történő bevezetés előtt (szűrőmező)
33.1	A víz mennyiségét érintő intézkedések az EU NATURA 2000 irányelvekkel összhangban
33.2	A védett természeti területek állapotát javító speciális hidromorfológiai intézkedések, beleértve a vízkivételek speciális szabályozása, vízkormányzás és vízpótlás megoldása a természetvédelmi igények kielégítésére
34.1	A víz minőségét érintő intézkedések az EU NATURA 2000 irányelvekkel összhangban
34.2	A természetvédelmi szempontból megkövetelt vízminőség biztosítása, az egyéb vízminőség-védelmi intézkedéseken felül.

3.2.1.2.1. KE1 kezelési egység

A) Kezelési egység meghatározása:

Ide tartoznak a természetes, természetközeli állapotú nyílt vízhez kötődő növényzettel borított területek a nyílt vízfelületek, a csatornák és parti sávjuk. Az érintett területek kiterjedése: 68,9 ha.

B) Kezelési egység megfeleltetése/Érintettség vizsgálata:

a) Érintett ÁNÉR élőhelyek:

- Ac - álló- és lassan áramló vizek hínárnövényzete
- BA - fragmentális és/vagy hínárnövényzet mozaikok álló- és folyóvizek partjánál
- OA - jellegtelen fátlan vizes élőhelyek
- U8 - folyóvizek
- U9 - állóvizek

b) Érintett Natura 2000 élőhelyek:

- 1530 – pannon szikes sztyeppek és mocsarak (csak zárványként fordul elő apró foltokban)

c) Érintett közösségi jelentőségű fajok:

- Aranylile (*Pluvialis apricaria*)
- Bakcsó (*Nycticorax nycticorax*)
- Barna rétihéja (*Circus aeruginosus*)
- Böjti réce (*Anas querquedula*)
- Bölömbika (*Botaurus stellaris*)
- Cigányréce (*Aythya nyroca*)
- Csörgő réce (*Anas crecca*)
- Daru (*Grus grus*)
- Fattyúszerkő (*Chlidonias hybridus*)
- Fehér gólya (*Ciconia ciconia*)
- Fekete gólya (*Ciconia nigra*)
- Gólyatöcs (*Himantopus himantopus*)
- Guvat (*Rallus aquaticus*)
- Kis lilik (*Anser erythropus*)
- Kis póling (*Numenius phaeopus*)
- Kormos szerkő (*Chlidonias niger*)
- Nagy goda (*Limosa limosa*)
- Nagy lilik (*Anser albifrons*)
- Parlagi sas (*Aquila heliaca*)
- Pettyes vízicsibe (*Porzana porzana*)
- Piroslábú cankó (*Tringa totanus*)
- Réti cankó (*Tringa glareola*)
- Tökés réce (*Anas platyrhynchos*)
- Vörös gém (*Ardea purpurea*)

C) Gazdálkodáshoz köthető általános kezelési javaslatok:

A kezelési egységet érintően gazdálkodáshoz köthető általános kezelési javaslatot nem teszünk.

D) Gazdálkodáshoz köthető, támogatási rendszerbe illeszthető kezelési előírás-javaslatok:

a) Kötelezően betartandó előírások:

- Országos jelentőségű védett természet terület esetén a természet védelméről szóló 1996. évi LIII. törvény.
- Az egyes vízi létesítményekre a vonatkozó vízjogi üzemelési engedélyekben foglalt feltételek az irányadóak.

b) Javasolt előírások:

Kód	Javasolt előírás megnevezése
V01	A területen a növényvédelmet kizárólag vizekre és vízben élő szervezetekre nem veszélyes minőségű anyagokkal és kizárólag inváziós növényfajok irtása céljából lehet végezni.

E) Élőhelyrekonstrukciós és élőhelyfejlesztési javaslatok:

Kód	Javasolt előírás megnevezése
V63	Élőhely-rekonstrukció.

A csatornarendszerek természetvédelmi szempontból megfelelő működtetését (szabályozott vízviszatarthatás, egyes csatornák megszüntetése), és így a természetes élőhelyek állapotának fenntartását, javítását célzó élőhely-rekonstrukciós beavatkozások támogatandók.

F) Kezelési javaslatok indoklása:

A területen található csatornák elvezetik a vizeket a természetközeli állapotú területekről. A megfelelő vízkormányzás, elsősorban a szabályozott vízviszatarthatás a természetes élőhelyek állapotának fenntartásában, javításában kiemelkedő szerepű.

A kezelési egységbe tartozó területeken élő közösségi jelentőségű madárfajok élőhelyül szolgáló területek, illetve a madarak táplálékát képező itt élő gerinctelen és gerinces fajok érzékenyek a vegyszeres terhelésre, ezért törekedni kell a vegyszerhasználat minimalizálására, és lehetőség szerint csak akkor alkalmazni, ha elkerülhetetlen, mint egyes inváziós fajok irtásánál, olyan vegyszert használva, ami nem pusztítja el a terhelésre érzékeny fajokat.

3.2.1.2.2. KE2 kezelési egység

A) Kezelési egység meghatározása:

Halastavak tómedrei tartoznak ide. Az érintett területek kiterjedése: 95 ha.

B) Kezelési egység megfeleltetése/Érintettség vizsgálata:

a) Érintett ÁNÉR élőhelyek:

- B3 - vízparti virágkákás, csetkákás, vízi hídörös, mételykórós mocsarak
- U9 - állóvizek

b) Érintett Natura 2000 élőhelyek:

A kezelési egységben nem található közösségi jelentőségű élőhelytípus.

c) Érintett közösségi jelentőségű fajok:

- Bakcsó (*Nycticorax nycticorax*)
- Barna rétihéja (*Circus aeruginosus*)
- Böjti réce (*Anas querquedula*)
- Bölömbika (*Botaurus stellaris*)
- Cigányréce (*Aythya nyroca*)
- Csörgő réce (*Anas crecca*)
- Daru (*Grus grus*)
- Fattyúszerkő (*Chlidonias hybridus*)
- Fehér gólya (*Ciconia ciconia*)
- Fekete gólya (*Ciconia nigra*)

- Gólyatöcs (*Himantopus himantopus*)
- Guvat (*Rallus aquaticus*)
- Kis lilik (*Anser erythropus*)
- Kis póling (*Numenius phaeopus*)
- Kormos szerkő (*Chlidonias niger*)
- Nagy goda (*Limosa limosa*)
- Nagy lilik (*Anser albifrons*)
- Pettyes vízicsibe (*Porzana porzana*)
- Piroslábú cankó (*Tringa totanus*)
- Réti cankó (*Tringa glareola*)
- Tökés réce (*Anas platyrhynchos*)
- Vörös gém (*Ardea purpurea*)

C) Gazdálkodáshoz köthető általános kezelési javaslatok:

Halgazdálkodás:

-A halgazdálkodásra vonatkozó szabályokat az érvényes halgazdálkodási tervek tartalmazzák.

D) Gazdálkodáshoz köthető, támogatási rendszerbe illeszthető kezelési előírás-javaslatok:

a) Kötelezően betartandó előírások:

A kezelési egység vonatkozásában nincsenek kötelezően betartandó előírások.

b) Javasolt előírások:

Kód	Javasolt előírás megnevezése
V01	A területen, a növényvédelmet kizárólag vizekre és vízben élő szervezetekre nem veszélyes minőségű anyagokkal és kizárólag inváziós növényfajok irtása céljából lehet végezni.
V26	A területen élő és táplálkozó madarak riasztásának időbeli és területi korlátozásait a működési terület szerinti nemzeti park igazgatósággal egyeztetett módon, a madárriasztási tervnek megfelelően lehet végezni.
V41	A learatott nád vizes élőhelyről történő kiszállításának nyomvonalát működési terület szerinti nemzeti park igazgatósággal egyeztetve kell kialakítani.
V45	November 1. és február 15. között lehet nádatatást folytatni, a mindenkori időjárási és talajviszonyok figyelembe vételével.
V48	A nyílt vízfelszín kialakítása érdekében nádvágás vegetációs időben, elsősorban kézi módszerrel, a működési terület szerinti nemzeti park igazgatósággal egyeztetve végezhető (pl.: kézi adapteres kaszával).
V49	A nádas minimum 10-20%-át nem szabad learatni.
V56	A nádatatás csak fagyott talajon végezhető.
V57	A betakarítás során a nád rizómája nem sérülhet.
V59	A nádatatás során, a rendelkezésére álló nádvágó gépek közül, mindig a talaj és hidrológiai adottságainak megfelelő gép használata.
V62	A nádatatás megkönnyítése érdekében az érintett terület vízszintje nem változtatható meg.

E) Élőhelyrekonstrukciós és élőhelyfejlesztési javaslatok:

Kód	Javasolt előírás megnevezése
V63	Élőhely-rekonstrukció.

A halastavak környezetéhez kötődő madárfajok élőhelyi igényeit figyelembe vevő halastavi gazdálkodás alkalmazására irányuló élőhely-rekonstrukciós tevékenységek támogatandók.

F) Kezelési javaslatok indoklása:

A kezelési egységbe tartozó területeken élő közösségi jelentőségű madárfajok élőhelyeül szolgáló területek, illetve a madarak táplálékát képező itt élő gerinctelen és gerinces fajok érzékenyek a vegyszeres terhelésre, ezért törekedni kell a vegyszerhasználat minimalizálására, és lehetőség szerint csak akkor alkalmazni, ha elkerülhetetlen, mint egyes inváziós fajok irtásánál, olyan vegyszert használva, ami nem pusztítja el a terhelésre érzékeny fajokat.

A területen előforduló védett vagy fokozottan védett madárfajok élettevékenységei zavartalanságának biztosítása érdekében szükséges a madárriasztás időbeli és térbeli korlátozása, a nád hagyásfoltok kialakítása a nádaratás során, a munkálatok vegetációs (költési) időn kívüli végzése, vagy ha vegetációs időszakban történik, akkor lehetőleg kézi módszer alkalmazása, a folyamatos egyenletes vízszint biztosítása.

3.2.1.2.3. KE3 kezelési egység

A) Kezelési egység meghatározása:

Padkás szikesek tartoznak ebbe a kezelési egységbe. Az érintett területek kiterjedése: 1005,3 ha.

A kezelési egységgel átfedő országos jelentőségű védett természeti terület, a Körös Maros Nemzeti Park (továbbiakban: KMNP) Kígyósi-pusztá részterületei a következők: Nagygyöp, Apáti-pusztá, Hegyes-pusztá és kis részben Kakucs-pusztá és Peres.

B) Kezelési egység megfeleltetése/Érintettség vizsgálata:

a) Érintett ÁNÉR élőhelyek:

- B1a - nem tűzegképző nádasok, gyékényesek és tavikákások
- B5 - nem zsombékoló magassásrétek
- B6 - zsiókás, kötő kákás és nádas szikes vizű mocsarak
- F1a - ürmöspuszták
- F2 - szikes rétek
- F4 - üde mézpázsitos szikfokok
- F5 - padkás szikesek, szikes tavak iszap- és vakszik növényzete
- H5a - löszgyepek, kötött talajú sztyeprétek
- OC - jellegtelen száraz-félszáraz gyepek

b) Érintett Natura 2000 élőhelyek:

- 1530 – pannon szikyes sztyeppek és mocsarak
- 6250 – síksági pannon löszgyepek

c) Érintett közösségi jelentőségű fajok:

- Aranylile (*Pluvialis apricaria*)
- Bakcsó (*Nycticorax nycticorax*)
- Barna rétihéja (*Circus aeruginosus*)
- Böjti réce (*Anas querquedula*)
- Bölömbika (*Botaurus stellaris*)
- Cigányréce (*Aythya nyroca*)
- Csörgő réce (*Anas crecca*)
- Daru (*Grus grus*)
- Európai szalakóta (*Coracias garrulus*)
- Fattyúszerkő (*Chlidonias hybridus*)
- Fehér gólya (*Ciconia ciconia*)
- Fekete gólya (*Ciconia nigra*)
- Gólyatöcs (*Himantopus himantopus*)
- Guvat (*Rallus aquaticus*)
- Hamvas rétihéja (*Circus pygargus*)
- Kék galamb (*Columba oenas*)
- Kék vércse (*Falco vespertinus*)
- Kékes rétihéja (*Circus cyaneus*)
- Kígyászölyv (*Circaetus gallicus*)
- Kis lilik (*Anser erythropus*)
- Kis örgébics (*Lanius minor*)
- Kis póling (*Numenius phaeopus*)
- Kormos szerkő (*Chlidonias niger*)
- Nagy goda (*Limosa limosa*)
- Nagy lilik (*Anser albifrons*)
- Parlagi sas (*Aquila heliaca*)
- Pettyes vízicsibe (*Porzana porzana*)
- Piroslábú cankó (*Tringa totanus*)
- Réti cankó (*Tringa glareola*)
- Réti fülesbagoly (*Asio flammeus*)
- Tökés réce (*Anas platyrhynchos*)
- Tövisszúró gébics (*Lanius collurio*)
- Vörös gém (*Ardea purpurea*)

C) Gazdálkodáshoz köthető általános kezelési javaslatok:

A kezelési egységet érintően gazdálkodáshoz köthető általános kezelési javaslatot nem teszünk.

D) Gazdálkodáshoz köthető, támogatási rendszerbe illeszthető kezelési előírás-javaslatok:

a) Kötelezően betartandó előírások:

- Országos jelentőségű védett természet terület esetén a természet védelméről szóló 1996. évi LIII. törvény.
- Gyepterületek esetében a Natura 2000 gyepterületek fenntartásának földhasználati szabályairól szóló 269/2007. (X.18.) Korm. rendelet.
- A nemzeti park igazgatóság által bérbbe adott területek esetében a bérleti szerződésben foglaltak kötelező érvényű előírások.

b) Javasolt előírások:

Kód	Javasolt előírás megnevezése
GY14	Felázott talajon munkavégzés nem megengedett.
GY18	Kizárólag legeltetéssel történő hasznosítás.
GY27	Nem speciális növényvédő szer kijuttatása esetén az inváziós fásszárúak vegyszeres irtása a területileg illetékes hatóság engedélye alapján lehetséges.
GY28	A gyepek cserjésedésének megakadályozása, azonban a szórtan jelentkező őshonos cserjék megőrzése.
GY29	Cserjeirtás csak szeptember 1. és február 28. közötti időszakban lehetséges.*
GY30	A természetes gyepekben az őshonos, méretes fák (30 cm törzsméret felett) és a vadgyümölcsök (törzsméret megjelölése nélkül) megőrzése.
GY31	A cserjeirtás megkezdésének időpontját legalább 5 nappal korábban írásban a működési terület szerinti nemzeti park igazgatóságnak szükséges bejelenteni, valamint a meghagyásra szánt cserjéket, cserjefoltokat a működési terület szerinti nemzeti park igazgatósággal egyeztetni.
GY32	A működési terület szerinti nemzeti park igazgatóság általi kijelölésüket követően a fajgazdag, vagy védett fajokat tartalmazó cserjés foltokat meghagyása.
GY41	Legeltetési sűrűség 0,2-1,0 AE/ha.
GY116	A területen trágyadepónia, széna és szalmakazlak nem helyezhetők el.
GY117	Éjszakázó helyek, ideiglenes karámok és jószágállások helyét a működési terület szerinti nemzeti park igazgatósággal egyeztetni szükséges.
GY130	Gépi cserjeirtás csak kemény (száraz vagy fagyott) talajon végezhető. Tartós esőzés után a munkák szüneteltetése, gépekkel mozogni a területen csak annak felszáradása után lehet. A gépi munkavégzés nem károsíthatja a gyepet.
GY132	A levágott növényi részek lehordása a gyepterületről 1 hónapon belül, a kivágott cserjéket tilos a gyepen deponálni.
E67	Az idegenhonos és tájidegen fafajú szabad rendelkezésű erdők és fásítások felújításának elhagyása, azok más művelési ágban (pl. gyep) történő hasznosítása.

*GY29: A javaslat a gyalogakácra nem érvényes, az egész évben irtható és irtandó.

E) Élőhelyrekonstrukciós és élőhelyfejlesztési javaslatok:

- Mikroerek feltöltése, vízlencsék kialakítása.
- Hagyományos legeltetéshez kapcsolódó tárgyi emlékek (pl. gémeskutak) fenntartása.

F) Kezelési javaslatok indoklása:

A padkás szikeseken előforduló madárfajok életfeltételeinek biztosítása érdekében fontos az élőhelyek természetvédelmi szempontból jó állapotban tartása. A padkás szikesek esetében a gépi kaszálás mellőzendő, mivel a nehéz gépek szétnyomják, ellaposítják a szikpadkákat. A padkás szikesek alján előforduló vakszikesek fennmaradását elősegíti a legelő állatok taposása. A legeltethető állatfajok közül a juh a kívánatos elsősorban, mivel a nagyobb állatok (szarvasmarha, bivaly, ló, szamár) nagyobb testtömegüknél fogva jobban széttapossák a szikpadkákat.

A gyepekben elszórta található őshonos fa- és cserjefajok megőrzése fontos, mivel ezek élőhelyet nyújtanak sok madárfaj és táplálékbázist képező egyéb állatfaj számára. Ugyanezen fajok védelme érdekében szükséges az esetleges cserjeirtások időbeli korlátozása. A gyepek összevágásának megakadályozása érdekében a cserjeirtási munkák csak száraz vagy fagyott talajállapotnál végezhetők el, a levágott növényi részeket pedig le kell hordani a területről, hogy a gyepek állapota ne romoljon a levágott növényi rész kupacok alatt. Ugyanezen okból nem maradhatnak széna és szalmakazlak a gyepeken.

A kisebb-nagyobb pusztai vízállások a vizes élőhelyekhez kötődő madárfajok és a táplálékul szolgáló egyéb állatfajok számára fontos élőhelyek, ezért a tervezési területen a megfelelő vízkormányzás, a mikroerek feltöltése, vízlencsék kialakítása kiemelkedő szerepű, ezért támogatandók azon élőhelyrekonstrukciós tevékenységek, amik a vizek megtartását célozzák meg.

3.2.1.2.4. KE4 kezelési egység

A) Kezelési egység meghatározása:

A kaszálással és/vagy legeltetéssel hasznosított vagy hasznosítandó gyepterületek tartoznak ide, illetve a gyepekben elszórta, kis foltokat alkotó őshonos és nem őshonos fa- és cserjefajok mozaikjai. Az érintett területek kiterjedése: 4338,6 ha.

A kezelési egységgel átfedő országos jelentőségű védett természeti terület, a KMNP Kígyósi-puszta részterületei a következők: Nagy-gyöp, Apáti-puszta, Hegyes-puszta, Kakucs-puszta, Peres, Nagy-csattogó, Juli-puszta és kisebb részben Nagyerdő.

B) Kezelési egység megfeleltetése/Érintettség vizsgálata:

a) Érintett ÁNÉR élőhelyek:

- B1a - nem tűzegképző nádasok, gyékényesek és tavikákások
- B2 - harmatkásás, békabuzogányos, pántlikafüves mocsári-vízparti növényzet
- B3 - vízparti virágkákás, csetkákás, vízi hídörös, mételykórós mocsarak
- B5 - nem zsombékoló magassásrétek
- B6 - zsiókás, kötő kákás és nádas szikes vizű mocsarak
- F1a - ürmöspuszták
- F1b - cickórós puszták
- F2 - szikes rétek
- F3 - kocsordos-öszirózsás sziki magaskórósok, rétsztyeppek
- F4 - üde mézpázsitos szikfokok
- F5 - padkás szikesek, szikes tavak iszap- és vakszik növényzete
- H5a - löszgyepek, kötött talajú sztyeprétek
- OB - jellegtelen üde gyepek

- OC - jellegtelen száraz-félszáraz gyepek
- OF - magaskórós ruderalis gyomnövényzet
- OG - taposott gyomnövényzet és ruderalis iszapnövényzet
- P2b - galagonyás-kökényes-borókás száraz cserjések
- RA - őshonos fajú facsoportok, fasorok, erdősávok
- S6 - nem őshonos fajok spontán állományai
- S7 - nem őshonos fajú facsoportok, erdősávok és fasorok

b) Érintett Natura 2000 élőhelyek:

- 1530 – pannon szikes sztyeppek és mocsarak
- 6250 – síksági pannon löszgyepek

c) Érintett közösségi jelentőségű fajok:

- Aranylile (*Pluvialis apricaria*)
- Bakcsó (*Nycticorax nycticorax*)
- Barna rétihéja (*Circus aeruginosus*)
- Böjti réce (*Anas querquedula*)
- Bölömbika (*Botaurus stellaris*)
- Cigányréce (*Aythya nyroca*)
- Csörgő réce (*Anas crecca*)
- Daru (*Grus grus*)
- Európai szalakóta (*Coracias garrulus*)
- Fattyúszerkő (*Chlidonias hybridus*)
- Fehér gólya (*Ciconia ciconia*)
- Fekete gólya (*Ciconia nigra*)
- Gólyatöcs (*Himantopus himantopus*)
- Guvat (*Rallus aquaticus*)
- Hamvas rétihéja (*Circus pygargus*)
- Kék galamb (*Columba oenas*)
- Kék vércse (*Falco vespertinus*)
- Kékes rétihéja (*Circus cyaneus*)
- Kígyászölyv (*Circaetus gallicus*)
- Kis lilik (*Anser erythropus*)
- Kis örgébics (*Lanius minor*)
- Kis póling (*Numenius phaeopus*)
- Kormos szerkő (*Chlidonias niger*)
- Nagy goda (*Limosa limosa*)
- Nagy lilik (*Anser albifrons*)
- Parlagi sas (*Aquila heliaca*)
- Pettyes vízicsibe (*Porzana porzana*)
- Piroslábú cankó (*Tringa totanus*)
- Réti cankó (*Tringa glareola*)
- Réti fülesbagoly (*Asio flammeus*)
- Tökés réce (*Anas platyrhynchos*)
- Tövisszúró gébics (*Lanius collurio*)
- Vörös gém (*Ardea purpurea*)

C) Gazdálkodáshoz köthető általános kezelési javaslatok:

A kezelési egységet érintően gazdálkodáshoz köthető általános kezelési javaslatot nem teszünk.

D) Gazdálkodáshoz köthető, támogatási rendszerbe illeszthető kezelési előírás-javaslatok:

a) Kötelezően betartandó előírások:

- Országos jelentőségű védett természet terület esetén a természet védelméről szóló 1996. évi LIII. törvény.
- Gyepterületek esetében a Natura 2000 gyepterületek fenntartásának földhasználati szabályairól szóló 269/2007. (X.18.) Korm. rendelet.
- A nemzeti park igazgatóság által bérbbe adott területek esetében a bérleti szerződésben foglaltak kötelező érvényű előírások.

b) Javasolt előírások:

Kód	Javasolt előírás megnevezése
GY14	Felázott talajon munkavégzés nem megengedett.
GY22	Legeltetéssel és/vagy kaszálással történő hasznosítás.
GY27	Nem speciális növényvédő szer kijuttatása esetén az inváziós fásszárúak vegyszeres irtása a területileg illetékes hatóság engedélye alapján lehetséges.
GY28	A gyepek cserjésedésének megakadályozása, azonban a szótan jelentkező őshonos cserjék megőrzése.
GY29	Cserjeirtás csak szeptember 1. és február 28. közötti időszakban lehetséges.*
GY30	A természetes gyepekben az őshonos, méretes fák (30 cm törzsátmérő felett) és a vadgyümölcsök (törzsátmérő megjelölése nélkül) megőrzése.
GY31	A cserjeirtás megkezdésének időpontját legalább 5 nappal korábban írásban a működési terület szerinti nemzeti park igazgatóságnak szükséges bejelenteni, valamint a meghagyásra szánt cserjéket, cserjefoltokat a működési terület szerinti nemzeti park igazgatósággal egyeztetni.
GY32	A működési terület szerinti nemzeti park igazgatóság általi kijelölésüket követően a fajgazdag, vagy védett fajokat tartalmazó cserjés foltokat meghagyása.
GY41	Legeltetési sűrűség 0,2-1,0 ÁE/ha.
GY71	Kaszálás június 15. előtt a működési terület szerinti nemzeti park igazgatósággal történt egyeztetés alapján lehetséges.
GY94	10-15% kaszátlan terület meghagyása parcellánként.
GY99	A kaszátlan területet évente más helyen történő kialakítása.
GY101	Amennyiben inváziós gyomokkal fertőzött területen költ fokozottan védett madár, a terület tisztítását csak a megengedett kaszálási időpont után szabad kezdeni.
GY103	Fokozottan védett földön fészkelő madárfaj fészkének, fiókáinak megtalálása esetén a betakarítás, illetve a kaszálás felfüggesztése, és haladéktalanul a működési terület szerinti nemzeti park igazgatóság értesítése, akinek a javaslata alapján a talált fészkek körül 0,5-1 hektáros védőterületet kialakítása.
GY116	A területen trágyadeponia, széna és szalmakazlak nem helyezhetők el.
GY117	Éjszakázó helyek, ideiglenes karámok és jószágállások helyét a működési terület szerinti nemzeti park igazgatósággal egyeztetni szükséges.

GY130	Gépi cserjeirtás csak kemény (száraz vagy fagyott) talajon végezhető. Tartós esőzés után a munkák szüneteltetése, gépekkel mozogni a területen csak annak felszáradása után lehet. A gépi munkavégzés nem károsíthatja a gyepet.
GY132	A levágott növényi részek lehordása a gyepterületről 1 hónapon belül, a kivágott cserjéket tilos a gyepen deponálni.
E67	Az idegenhonos és tájidegen fafajú szabad rendelkezésű erdők és fásítások felújításának elhagyása, azok más művelési ágban (pl. gyep) történő hasznosítása.

*GY29: A javasolt előírás a gyalogakácra nem érvényes, az egész évben irtható és irtandó.

E) Élőhelyrekonstrukciós és élőhelyfejlesztési javaslatok:

- Mikroerek feltöltése, alkalmi árasztások, vízlencsék kialakítása.
- Hagyományos legeltetéshez kapcsolódó tárgyi emlékek (pl. gémeskutak) fenntartása, működtetése, helyreállítása.

F) Kezelési javaslatok indoklása:

A gyepes élőhelyekhez kötődő madárfajok életfeltételeinek biztosítása érdekében fontos az élőhelyek természetvédelmi szempontból jó állapotban tartása. A gyeppek természetességének megőrzése érdekében kaszálással és/vagy legeltetéssel kell hasznosítani a területeket. A rendszeres aktív kezelés megakadályozza a gyeppek becserjésedését, befásodását, gyomosodását, az agresszív inváziós fajok terjedését.

A diverzebb gyepszerkezet létrejötte érdekében a legeltetés a preferált aktív élőhelykezelési mód a gépi kaszálással szemben. A túllegeltetés kerülendő, ezért szükséges a legeltetési sűrűség korlátozása. Amennyiben indokolt, legeltetés mellett tisztító kaszálás végezhető a gyomosodás, inváziós fajok terjedésének megakadályozása érdekében.

Kaszálás esetében fontos kaszátlan sávok fenntartása, évenként változó helyeken, annak érdekében, hogy a gyeppek növényfajai tudjanak magot érlelni és így a természetes fajösszetételű gyep megmaradjon, illetve a gyeppekhez kötődő, többek között a madárfajok táplálékaul szolgáló egyéb állatfajok számára minden évben maradjon elegendő számukra alkalmas élőhely.

A gyeppekben elszórtan található őshonos fa- és cserjefajok megőrzése fontos, mivel ezek élőhelyet nyújtanak sok madárfaj és táplálékbázist képező egyéb állatfaj számára. Ugyanezen fajok védelme érdekében szükséges az esetleges cserjeirtások időbeli korlátozása. A gyeppek összevágásának megakadályozása érdekében a cserjeirtási munkák csak száraz vagy fagyott talajállapotnál végezhetők el, a levágott növényi részeket pedig le kell hordani a területről, hogy a gyep állapota ne romoljon a levágott növényi rész kupacok alatt. Ugyanezen okból nem maradhatnak széna és szalmakazlak a gyepen.

A kisebb-nagyobb pusztai vízállások a vizes élőhelyekhez kötődő madárfajok és a táplálékaul szolgáló egyéb állatfajok számára fontos élőhelyek, ezért a tervezési területen a megfelelő vízkormányzás, a mikroerek feltöltése, vízlencsék kialakítása kiemelkedő szerepű, ezért támogatandók azon élőhelyrekonstrukciós tevékenységek, amik a vizek megtartását célozzák meg.

3.2.1.2.5. KE5 kezelési egység

A) Kezelési egység meghatározása:

Őszirózsás-kocsordos gyepek tartoznak ide. Az érintett területek kiterjedése: 10,3 ha.

A kezelési egységgel átfedő országos jelentőségű védett természeti terület, a KMNP Kígyósi-pusztá részterülete a Juli-pusztá.

B) Kezelési egység megfeleltetése/Érintettség vizsgálata:

a) Érintett ÁNER élőhelyek:

- B1a - nem tűzegképző nádasok, gyékényesek és tavikákások
- F3 – kocsordos-őszirózsás sziki magaskórósok, rétsztyepek
- OC – jellegtelen száraz-félszáraz gyepek

b) Érintett Natura 2000 élőhelyek:

- 1530 – pannon szikes sztyepek és mocsarak

c) Érintett közösségi jelentőségű fajok:

- Barna rétihéja (*Circus aeruginosus*)
- Daru (*Grus grus*)
- Európai szalakóta (*Coracias garrulus*)
- Fehér gólya (*Ciconia ciconia*)
- Fekete gólya (*Ciconia nigra*)
- Hamvas rétihéja (*Circus pygargus*)
- Kék galamb (*Columba oenas*)
- Kék vércse (*Falco vespertinus*)
- Kékes rétihéja (*Circus cyaneus*)
- Kígyászölyv (*Circaetus gallicus*)
- Kis őrgébics (*Lanius minor*)
- Parlagi sas (*Aquila heliaca*)
- Tövisszúró gébics (*Lanius collurio*)

C) Gazdálkodáshoz köthető általános kezelési javaslatok:

A kezelési egységet érintően gazdálkodáshoz köthető általános kezelési javaslatot nem teszünk.

D) Gazdálkodáshoz köthető, támogatási rendszerbe illeszthető kezelési előírás-javaslatok:

a) Kötelezően betartandó előírások:

- Országos jelentőségű védett természet terület esetén a természet védelméről szóló 1996. évi LIII. törvény.
- Gyepterületek esetében a Natura 2000 gyepterületek fenntartásának földhasználati szabályairól szóló 269/2007. (X.18.) Korm. rendelet.
- A nemzeti park igazgatóság által bérbe adott területek esetében a bérleti szerződésben foglaltak kötelező érvényű előírások.

b) Javasolt előírások:

Kód	Javasolt előírás megnevezése
GY14	Felázott talajon munkavégzés nem megengedett.
GY20	Kizárólag kaszálással történő hasznosítás.
GY27	Nem speciális növényvédő szer kijuttatása esetén az inváziós fűszárúak vegyszeres irtása a területileg illetékes hatóság engedélye alapján lehetséges.
GY28	A gyepek cserjésedésének megakadályozása, azonban a szórtan jelentkező őshonos cserjék megőrzése.
GY29	Cserjeirtás csak szeptember 1. és február 28. közötti időszakban lehetséges.*
GY30	A természetes gyepekben az őshonos, méretes fák (30 cm törzsátmérő felett) és a vadgyümölcsök (törzsátmérő megjelölése nélkül) megőrzése.
GY31	A cserjeirtás megkezdésének időpontját legalább 5 nappal korábban írásban a működési terület szerinti nemzeti park igazgatóságnak szükséges bejelenteni, valamint a meghagyásra szánt cserjéket, cserjefoltokat a működési terület szerinti nemzeti park igazgatósággal egyeztetni.
GY32	A működési terület szerinti nemzeti park igazgatóság általi kijelölésüket követően a fajgazdag, vagy védett fajokat tartalmazó cserjés foltokat meghagyása.
GY94	10-15% kaszátlan terület meghagyása parcellánként.
GY99	A kaszátlan területet évente más helyen történő kialakítása.
GY101	Amennyiben inváziós gyomokkal fertőzött területen költ fokozottan védett madár, a terület tisztítását csak a megengedett kaszálási időpont után szabad kezdeni.
GY103	Fokozottan védett földön fészkelő madárfaj fészkének, fiókáinak megtalálása esetén a betakarítás, illetve a kaszálás felfüggesztése, és haladéktalanul a működési terület szerinti nemzeti park igazgatóság értesítése, akinek a javaslata alapján a talált fészkek körül 0,5-1 hektáros védőterületet kialakítása.
GY116	A területen trágyadepónia, széna és szalmakazlak nem helyezhetők el.
GY124	A gyepeket csak két évente lehet kaszálni.
GY127	Kaszálás július 1. - augusztus 10. között lehetséges.
GY130	Gépi cserjeirtás csak kemény (száraz vagy fagyott) talajon végezhető. Tartós esőzés után a munkák szüneteltetése, gépekkel mozogni a területen csak annak felszáradása után lehet. A gépi munkavégzés nem károsíthatja a gyepeket.
GY132	A levágott növényi részek lehordása a gyepterületről 1 hónapon belül, a kivágott cserjéket tilos a gyepeken deponálni.

*GY29: A javasolt előírás a gyalogakácra nem érvényes, az egész évben irtható és irtandó.

E) Élőhelyrekonstrukciós és élőhelyfejlesztési javaslatok:

A KE5 kezelési egység vonatkozásában nincsenek élőhelyrekonstrukciós és élőhelyfejlesztési javaslatok.

F) Kezelési javaslatok indoklása:

A kezelési egységbe őszirózsás-kocsordos gyepterületek tartoznak. E gyepeken az ott előforduló nagy szikibagoly (*Gortyna borelii lunata*) lepkefaj védelme érdekében szükséges a csak kaszálással történő hasznosítás, mivel a legeltetés során az állatok letaposnák a lepkefaj lárváinak élőhelyéül szolgáló sziki kocsordot (*Peucedanum officinale*). A lepkefaj védelme érdekében van szükség a kaszálás időbeli korlátozására is. A gyepek becserjésedésének,

befásodásának, gyomosodásának, az agresszív inváziós fajok terjedésének megakadályozás érdekében két évente szükség van a kaszálással történő hasznosításra.

A gyepekben elszórtan található őshonos fa- és cserjefajok megőrzése fontos, mivel ezek élőhelyet nyújtanak sok madárfaj és táplálékbázist képező egyéb állatfaj számára. Ugyanezen fajok védelme érdekében szükséges az esetleges cserjeirtások időbeli korlátozása. A gyepek összevágásának megakadályozása érdekében a cserjeirtási munkák csak száraz vagy fagyott talajállapotnál végezhetők el, a levágott növényi részeket pedig le kell hordani a területről, hogy a gyepterület állapota ne romoljon a levágott növényi rész kupacok alatt. Ugyanezen okból nem maradhatnak széna és szalmakazlak a gyepeken.

3.2.1.2.6. KE6 kezelési egység

A) Kezelési egység meghatározása:

Urbanizált területek (utak, tanyák, stb.) tartoznak ide. Az érintett területek kiterjedése: 124,5 ha.

A kezelési egységgel átfedő országos jelentőségű védett természeti terület, a KMNP Kígyósi-puszta részterületei a következők: Nagy-gyöp, Hegyes-puszta, Kakucs-puszta, Peres, Nagy-csattogó, Juli-puszta.

B) Kezelési egység megfeleltetése/Érintettség vizsgálata:

a) Érintett ÁNÉR élőhelyek:

- OC - jellegtelen száraz-félszáraz gyepek
- OF - magaskórós ruderalis gyomnövényzet
- S7 - nem őshonos fajú facsoportok, erdősávok és fasorok
- U1 - belvárosok, beépített faluközpontok, lakótelepek
- U2 - kertvárosok, szabadidős létesítmények
- U3 - falvak, falu jellegű külvárosok
- U4 - telephelyek, roncsterületek és hulladéklerakók
- U5 - meddőhányók, földdel befedett hulladéklerakók
- U10 - tanyák, családi gazdaságok
- U11 - út- és vasúthálózat

b) Érintett Natura 2000 élőhelyek:

Natura 2000 élőhelytípusok nem tartoznak a kezelési egységbe.

c) Érintett közösségi jelentőségű fajok:

- Barna rétihéja (*Circus aeruginosus*)
- Európai szalakóta (*Coracias garrulus*)
- Fehér gólya (*Ciconia ciconia*)
- Hamvas rétihéja (*Circus pygargus*)
- Kék galamb (*Columba oenas*)
- Kék vércse (*Falco vespertinus*)
- Kékes rétihéja (*Circus cyaneus*)
- Kígyászölyv (*Circaetus gallicus*)
- Kis örgébics (*Lanius minor*)

- Parlagi sas (*Aquila heliaca*)
- Réti fülesbagoly (*Asio flammeus*)
- Tőkés réce (*Anas platyrhynchos*)
- Tövisszúró gébics (*Lanius collurio*)

C) Gazdálkodáshoz köthető általános kezelési javaslatok:

Környezetvédelmi szempontból megfelelő szennyvíz elhelyezés, állattartó telepeknél megfelelő trágya elhelyezés javasolt.

D) Gazdálkodáshoz köthető, támogatási rendszerbe illeszthető kezelési előírás-javaslatok:

a) Kötelezően betartandó előírások:

- Országos jelentőségű védett természet terület esetén a természet védelméről szóló 1996. évi LIII. törvény.
- A helyi építési szabályzatok tartalmazznak még kötelezően betartandó előírásokat.

b) Javasolt előírások:

Kód	Javasolt előírás megnevezése
GY29	Cserjeirtás csak szeptember 1. és február 28. közötti időszakban lehetséges.*

*GY29: A javasolt előírás a gyalogakácra nem érvényes, az egész évben irtható és irtandó.

E) Élőhelyrekonstrukciós és élőhelyfejlesztési javaslatok:

A KE6 kezelési egység vonatkozásában nincsenek élőhelyrekonstrukciós és élőhelyfejlesztési javaslatok.

F) Kezelési javaslatok indoklása:

A kezelési egységbe tartozó utak mentén, vagy tanyák környezetében található cserjefajok sok állatfaj számára nyújtanak élőhelyet, ezért van szükség az esetleges cserjeirtás időbeli korlátozására.

Tanyák, települések környezetében fontos a környezetvédelmi szempontból megfelelő szennyvízelhelyezés, állattartó telepeknél a megfelelő trágya elhelyezés, hogy a környező természetközeli élőhelyekre ne juthassanak ki szennyező anyagok, amik az élőhelyek degradációját okozhatják.

3.2.1.2.7. KE7 kezelési egység

A) Kezelési egység meghatározása:

Őshonos fafajú puhafás és keményfás erdők, fasorok, facsoportok tartoznak ide. Az érintett területek kiterjedése: 308,6 ha.

A kezelési egységgel átfedő országos jelentőségű védett természeti terület, a KMNP Kígyósi-pusztá részterületei a következők: Nagyerdő, Nagy-csattogó, Peres és kisebb területtel Nagy-gyöp, Apáti-pusztá, Kakucs-pusztá, Juli-pusztá.

B) Kezelési egység megfeleltetése/Érintettség vizsgálata:

a) Érintett ÁNÉR élőhelyek:

- P3 - újonnan létrehozott, őshonos vagy idegenhonos fafajú fiatal erdőszítés
- RA - őshonos fajú facsoportok, fasorok, erdőszávok
- RB - őshonos fafajú puhafás jellegtelen vagy pionír erdők
- RC - őshonos fafajú keményfás jellegtelen erdők

b) Érintett Natura 2000 élőhelyek:

Natura 2000 élőhelytípusok nem tartoznak a kezelési egységbe.

c) Érintett közösségi jelentőségű fajok:

- Európai szalakóta (*Coracias garrulus*)
- Kék galamb (*Columba oenas*)
- Kék vércse (*Falco vespertinus*)
- Kígyászölyv (*Circaetus gallicus*)
- Kis örgébics (*Lanius minor*)
- Parlagi sas (*Aquila heliaca*)
- Tövisszúró gébics (*Lanius collurio*)

C) Gazdálkodáshoz köthető általános kezelési javaslatok:

A kezelési egységet érintően gazdálkodáshoz köthető általános kezelési javaslatot nem teszünk.

D) Gazdálkodáshoz köthető, támogatási rendszerbe illeszthető kezelési előírás-javaslatok:

a) Kötelezően betartandó előírások:

- Országos jelentőségű védett természet terület esetén a természet védelméről szóló 1996. évi LIII. törvény
- Az erdőről, az erdő védelméről és az erdőgazdálkodásról szóló 2009. évi XXXVII. törvény és végrehajtási rendeletei
- A Körös-Maros közti Erdőtervezési Körzet erdőterve
- Az érintett Vidékfejlesztési Programokban megfogalmazott intézkedések

b) Javasolt előírások:

Kód	Javasolt előírás megnevezése
E08	Rakodó, depónia kialakításának területi korlátozása (a közösségi jelentőségű élőhelyekre, illetve fajokra történő esetleges káros hatások miatt).
E09	A fakitermeléshez és anyagmozgatáshoz szükséges közelítő nyomok csak a közösségi jelentőségű fajok és élőhelyek védelmének figyelembe vételével.
E11	A fával nem, vagy részben fedett területek egyéb részletként (tisztás, cserjés, nyiladék, erdei vízfolyás és tó, kopár) történő lehatárolása, szükség esetén az erdőrészlet megosztásával.
E12	A tisztások fátlan állapotban tartása, tisztásként való további nyilvántartása.

E13	Állománynevelés során a nyiladékok és az állományszélek felé legalább 5 m széles erdőszegély létrehozásának elősegítése vagy a meglévők fenntartása. Az elő- és véghasználatok során az idegenhonos növények eltávolítása (az őshonos növényekre nézve kíméletes módszerekkel).
E17	Az emberek testi épségét, közlekedést és épületeket nem veszélyeztető (az erdei élőhelyek fenntartását kiemelten szolgáló) lábon álló holtfák meghagyása.
E18	A ritka fajhoz tartozó, vagy odvas, vagy böhöncös, vagy idős vagy más okból értékes faegyedek kijelölése és megőrzése az elő- és véghasználatok során.
E20	Fokozottan védett jelölő madárfaj fészkének (madárfajtól függően meghatározott) körzetében fészkelési időszakban az erdőgazdálkodási tevékenység korlátozása.
E25	Erdészeti termékek szállításának, faanyag közelítésének korlátozása gyepterületen, tisztáson (a közösségi jelentőségű élőhelyek és fajok védelme érdekében).
E26	Az előhasználatok során az elegyfa fajok alsó és felső lombkorona szintben hagyása, fenntartása, lehetőség szerint a természetes erdőtársulásra/közösségi jelentőségű élőhelyre jellemző összetételben, mennyiségben és többé-kevésbé egyenletes eloszlásban.
E27	A természetes erdőtársulás/közösségi jelentőségű élőhely megfelelő állományszerkezetének kialakítása érdekében a nevelővágások során az alsó lombkorona- és a cserjeszint kialakítása, a kialakult szintek megfelelő záródásának fenntartása.
E28	Természetes-, természetszerű- és származék természetességi állapotú erdőkben a nevelővágások során az idegenhonos fa- és cserjefajok egyedszámának minimális szintre szorítása, illetve lehetőség szerinti teljes eltávolítása.
E29	A vegyes összetételű faállományokban a nevelővágások során az idegenhonos fafajok eltávolítása.
E38	Őshonos fafajú állományok véghasználata során átlagosan 5-20% területi lefedettséget biztosító mikroélőhelyek visszahagyása, lehetőleg az idős állomány összetételét jellemző formában.
E44	Fakitermelés augusztus 15. és február 1. között.
E50	A vágásterületen történő égetés mellőzése.
E57	Az erdőfelújításban, pótlásban, állománykiegészítésben kizárólag tájhonos fafaj alkalmazása.
E58	Az erdőfelújítások során a természetes erdőtársulásnak megfelelő elegyfajok biztosítása.
E67	Az idegenhonos és tájidegen fafajú szabad rendelkezésű erdők és fásítások felújításának elhagyása, azok más művelési ágban (pl. gyepterület) történő hasznosítása.
E72	Lehetőség szerint mechanikai módszerek (pl. kézi cserjeirtás, szárazúzás, kaszálás) alkalmazandók agresszívan terjedő fajok visszaszorítására.
E75	Kártevők elleni védekezésnél kímélő technológiák és célirányos kijuttatás (területi lokalizáció, időszak megválasztása: élekciklushoz kötött kijuttatás) alkalmazása.
E77	Az idegenhonos fa- és cserjefajok egyedeinek eltávolítása során tekintettel kell lenni a túlzott mértékű kitermelés okozta lékesedés elkerülésére a kitermelésre kerülő egyedek kijelölésével vagy a kitermelt idegenhonos fajok egyedeinek helyén, kézi munkával, talaj-előkészítés nélkül, mesterséges felújítás elvégzésével.
E84	Fakitermelés tervezése során az érintett erdőrészeket korosztály-eloszlásának javítása. Térben változó erélyű nevelővágások végzése, az alsó szint és az átlagkornál fiatalabb egyedek kímélete.
E85	A hagyásfák, hagyásfacsoportok fenntartása a fák természetes pusztulásáig.

E86	A letermelt faanyag április 30-ig történő elszállítása a xilofág rovarfajok védelme érdekében.
-----	--

E) Élőhelyrekonstrukciós és élőhelyfejlesztési javaslatok:

A KE7 kezelési egység vonatkozásában nincsenek élőhelyrekonstrukciós és élőhelyfejlesztési javaslatok.

F) Kezelési javaslatok indoklása:

A kezelési egységben található többnyire őshonos fafajok alkotta erdők szerkezete, fajösszetétele csak részben mondható természetszerűnek. Az erdők állapotának fenntartása és javítása természetvédelmi szempontokat figyelembe vevő erdőgazdálkodással (amely többszintű, többkorú, őshonos és tájhozonyos fajokból álló lombkorona- és cserjeszinttel, természetszerű gyepszinttel rendelkező elegyes, fekvő és/vagy lábon álló holtfát, öreg, böhöncös, odvas fákat is tartalmazó térszinttől függően puhafás vagy keményfás jellegű erdők kialakítását célozza meg) és az inváziós fajok erőteljes visszaszorításával lehetséges. A fenti javaslatok ezt a célt szolgálják.

Az erdőkben a mozaikként megtalálható mikro élőhelyek (vizes, gyepes) a természetességet növelik, változatosabb élőhelyek, és így diverzebb ökoszisztémák alakulnak ki, így ezen mikroélőhelyek fenntartása kiemelt fontosságú.

Az élőhelyek természetvédelmi szempontból megfelelő állapotának fenntartásával és javításával biztosítható az erdei ökoszisztémához kötődő madárfajok állományainak hosszú távú fennmaradása. Az erdőkben költő madarak zavartalan fészkelési és fiókanevelési időszakának biztosítása érdekében javasolt az erdőgazdálkodási tevékenység korlátozása.

Az erdei kártevők elleni védekezésnél használt vegyszerek más, nem kártevő fajokra is negatív hatással lehetnek, ezért a vegyszeres védekezést csak indokolt esetben, megfontoltan, célirányosan javasolt elvégezni.

3.2.1.2.8. KE8 kezelési egység

A) Kezelési egység meghatározása:

Nem őshonos fafajú erdők, fasorok, facsoportok tartoznak ide. Az érintett területek kiterjedése: 83,8 ha.

A kezelési egységgel átfedő országos jelentőségű védett természeti terület, a KMNP Kígyósi-pusztá részterülete a Nagyerdő.

B) Kezelési egység megfeleltetése/Érintettség vizsgálata:

a) Érintett ÁNÉR élőhelyek:

- P3 - újonnan létrehozott, őshonos vagy idegenhonos fafajú fiatal erdősítés
- P8 - vágásterületek
- RA - őshonos fajú facsoportok, fasorok, erdősávok
- RB - őshonos fafajú puhafás jellegtelen vagy pionír erdők
- RDb - őshonos lombos fafajokkal elegyes idegenhonos lombos vagy vegyes erdők
- S1 - ültetett akácok
- S3 - egyéb ültetett tájidegen lombos erdők
- S7 - nem őshonos fajú facsoportok, erdősávok és fasorok

b) Érintett Natura 2000 élőhelyek:

Natura 2000 élőhelytípusok nem tartoznak a kezelési egységbe.

c) Érintett közösségi jelentőségű fajok:

- Kék galamb (*Columba oenas*)
- Kis őrgébics (*Lanius minor*)
- Parlagi sas (*Aquila heliaca*)
- Tövisszúró gébics (*Lanius collurio*)

C) Gazdálkodáshoz köthető általános kezelési javaslatok:

A kezelési egységet érintően gazdálkodáshoz köthető általános kezelési javaslatot nem teszünk.

D) Gazdálkodáshoz köthető, támogatási rendszerbe illeszthető kezelési előírás-javaslatok:

a) Kötelezően betartandó előírások:

- Országos jelentőségű védett természet terület esetén a természet védelméről szóló 1996. évi LIII. törvény.
- Az erdőről, az erdő védelméről és az erdőgazdálkodásról szóló 2009. évi XXXVII. törvény és végrehajtási rendeletei
- A Körös-Maros közti Erdőtervezési Körzet erdőterve
- Az érintett Vidékfejlesztési Programokban megfogalmazott intézkedések

b) Javasolt előírások:

Kód	Javasolt előírás megnevezése
E08	Rakodó, depónia kialakításának területi korlátozása (a közösségi jelentőségű élőhelyekre, illetve fajokra történő esetleges káros hatások miatt).
E09	A fakitermeléshez és anyagmozgatáshoz szükséges közelítő nyomok csak a közösségi jelentőségű fajok és élőhelyek védelmének figyelembe vételével.
E11	A fával nem, vagy részben fedett területek egyéb részletként (tisztás, cserjés, nyiladék, erdei vízfolyás és tó, kopár) történő lehatárolása, szükség esetén az erdőrészlet megosztásával.
E12	A tisztások fátlan állapotban tartása, tisztásként való további nyilvántartása.
E18	A ritka fajhoz tartozó, vagy odvas, vagy böhöncös, vagy idős vagy más okból értékes faegyedek kijelölése és megőrzése az elő- és véghasználatok során.
E20	Fokozottan védett jelölő madárfaj fészkének (madárfajtól függően meghatározott) körzetében fészkelési időszakban az erdőgazdálkodási tevékenység korlátozása.
E25	Erdészeti termékek szállításának, faanyag közelítésének korlátozása gyepterületen, tisztáson (a közösségi jelentőségű élőhelyek és fajok védelme érdekében).
E30	Az idegenhonos vagy tájidegen fafajokkal jellemezhető faállományokban a nevelővágások során az őshonos fafajok egyedeinek megőrzése az alsó- és a cserjeszintben is.
E44	Fakitermelés augusztus 15. és február 1. között.
E50	A vágásterületen történő égetés mellőzése.
E54	Idegenhonos fafajú faállomány szerkezetátalakítása.*

E62	Az idegenhonos és tájidegen fafajú faállományok véghasználata és felújítása során a természetes cserje- és lágyszárú szint kímélete, valamint a talajtakaró megóvása.
E64	Az idegenhonos és tájidegen fafajú erdők véghasználata során a tájhonos fafajok egyedeinek meghagyása (az alsó- és lehetőség szerint a cserjeszintben is).
E65	Intenzíven terjedő idegenhonos fafaj felújításokban történő alkalmazásának teljes körű mellőzése.
E67	Az idegenhonos és tájidegen fafajú szabad rendelkezésű erdők és fásítások felújításának elhagyása, azok más művelési ágban (pl. gyepterület) történő hasznosítása.
E69	A környező gyepterületek védelme érdekében az idegenhonos fafajok alkotta állományok terjeszkedésének megakadályozása.
E72	Lehetőség szerint mechanikai módszerek (pl. kézi cserjeirtás, szárazzás, kaszálás) alkalmazandók agresszívan terjedő fajok visszaszorítására.
E75	Kártevők elleni védekezésnél kímélő technológiák és célirányos kijuttatás (területi lokalizáció, időszak megválasztása: életciklushoz kötött kijuttatás) alkalmazása.
E86	A letermelt faanyag április 30-ig történő elszállítása a xilofág rovarfajok védelme érdekében.

*E54: A szerkezetátalakításban a térségre jellemző őshonos és tájhonos fa- és cserjefajok használhatók: keményfás jellegű erdőnél kocsányos tölgy, magyar kőris, vénic szil, mezei juhar, mezei szil, tatárjuhar, veresgyűrűs som, fagyal, csíkos kecskerágó, egybibés galagonya; puhafás jellegű erdőnél hazai nyárfajok.

E) Élőhelyrekonstrukciós és élőhelyfejlesztési javaslatok:

Kód	Javasolt előírás megnevezése
E51	Felújítás tájhonos fafajokkal, illetve célállománnyal.*

*E51: Kívánatos célállomány a térszíntől függően puhafás vagy keményfás ligeterdő. Használható fajok: keményfás jellegű erdőnél kocsányos tölgy, magyar kőris, vénic szil, mezei juhar, mezei szil, tatárjuhar, veresgyűrűs som, fagyal, csíkos kecskerágó, egybibés galagonya; puhafás jellegű erdőnél hazai nyárfajok.

F) Kezelési javaslatok indoklása:

A kezelési egységbe tartozó erdők idegenhonos fajokból állnak. Az erdők átalakítása tájra jellemző erdőtípusokká (többszintű, többkorú, őshonos és tájhonos fajokból álló lombkorona- és cserjeszinttel, természetyszerű gyepszinttel rendelkező, fekvő és/vagy lábon álló holtfát, öreg, böhöncös, odvas fákat is tartalmazó térszíntől függően puhafás vagy keményfás jellegű erdők), a természetyszerű erdőfoltok kiterjedésének növelése a természetes élőhely- és fajdiverzitást jelentősen növelheti és ezáltal a madárfajok számára is kedvezőbb élőhelyek jöhetnek létre. A fenti javaslatok e célt szolgálják.

Az erdőkben a mozaikként megtalálható mikro élőhelyek (vizes, gyepes) a természetességet növelik, változatosabb élőhelyek és így diverzebb ökoszisztémák alakulnak ki, így ezen mikroélőhelyek fenntartása kiemelt fontosságú.

Az élőhelyek természetvédelmi szempontból megfelelő állapotának javításával biztosítható az erdei ökoszisztémákhoz kötődő madárfajok állományainak hosszú távú fennmaradása. Az erdőkben költő madarak zavartalan fészkelési és fiókanevelési időszakának biztosítása érdekében javasolt az erdőgazdálkodási tevékenység korlátozása.

Az erdei kártevők elleni védekezésnél használt vegyszerek más, nem kártevő fajokra is negatív hatással lehetnek, ezért a vegyszeres védekezést csak indokolt esetben, megfontoltan, célirányosan javasolt elvégezni.

3.2.1.2.9. KE9 kezelési egység

A) Kezelési egység meghatározása:

A jelenleg szántóként használt területek tartoznak ide, melyeknél cél a gyepké kialakítás, kis mértékben fásítás őshonos fajokkal. Az érintett területek kiterjedése: 2710,9 ha.

A kezelési egységgel átfedő országos jelentőségű védett természeti terület, a KMNP Kígyósi-pusztai részterületei a következők: Nagy-csattogó, Peres, Nagy-gyöp, Apáti-pusztai, Kakucs-pusztai, Juli-pusztai, Hegyes-pusztai.

B) Kezelési egység megfeleltetése/Érintettség vizsgálata:

a) Érintett ÁNÉR élőhelyek:

- OC - jellegtelen száraz-félszáraz gyep
- T1 - egyéves, intenzív szántóföldi kultúrák
- T2 - évelő, intenzív szántóföldi kultúrák
- T10 - fiatal parlag és ugar

b) Érintett Natura 2000 élőhelyek:

Natura 2000 élőhelytípusok nem tartoznak a kezelési egységbe.

c) Érintett közösségi jelentőségű fajok:

- Barna rétihéja (*Circus aeruginosus*)
- Daru (*Grus grus*)
- Európai szalakóta (*Coracias garrulus*)
- Fehér gólya (*Ciconia ciconia*)
- Hamvas rétihéja (*Circus pygargus*)
- Kék galamb (*Columba oenas*)
- Kék vércse (*Falco vespertinus*)
- Kékes rétihéja (*Circus cyaneus*)
- Kígyászölyv (*Circaetus gallicus*)
- Kis örgébics (*Lanius minor*)
- Nagy lilik (*Anser albifrons*)
- Parlagi sas (*Aquila heliaca*)
- Réti fülesbagoly (*Asio flammeus*)
- Tökés réce (*Anas platyrhynchos*)
- Tövisszúró gébics (*Lanius collurio*)

C) Gazdálkodáshoz köthető általános kezelési javaslatok:

A kezelési egységet érintően gazdálkodáshoz köthető általános kezelési javaslatot nem teszünk.

D) Gazdálkodáshoz köthető, támogatási rendszerbe illeszthető kezelési előírás-javaslatok:

a) Kötelezően betartandó előírások:

- Országos jelentőségű védett természet terület esetén a természet védelméről szóló 1996. évi LIII. törvény.
- A nemzeti park igazgatóság által bérbe adott területek esetében a bérleti szerződésben foglaltak kötelező érvényű előírások.

b) Javasolt előírás:

Kód	Javasolt előírás megnevezése
SZ04	Pillangósok esetén természetkímélő kaszálás és vadriasztó lánc használata.
SZ07	Fokozottan védett, földön fészkelő madárfaj fészkeinek, fiókáinak megtalálása esetén a betakarítás, illetve kaszálás azonnali felfüggesztése, majd haladéktalanul a működési terület szerinti nemzeti park igazgatóság értesítése. A gazdálkodó értesítésétől számított 3 munkanapon belül az igazgatóság tájékoztatja a gazdálkodót a kaszálásra, illetve betakarításra vonatkozó feltételekről. Amennyiben a megadott határidőn belül nem érkezik válasz, akkor a megkezdett munkavégzés a többi előírás figyelembevételével folytatható.
SZ10	Trágya, műtrágya: természetes vizektől mért 200 m-en belül trágya, műtrágya nem deponálható.*
SZ14	A parcella szélein legalább 3 m széles növényvédőszer mentes táblaszegély elhagyása, a táblaszegélyben szükség esetén mechanikai gyomirtás végzése.**
SZ17	Természetközeli állapotú erdőtervi jellel ellátott láperdő és keményfás ligeterdő, illetve vizes élőhely szélétől számított 50 m-es sávban szántóföldi növénytermesztés során kemikáliák és bioregulátorok nem alkalmazhatók.
SZ30	Mozaikos kisparcellás gazdálkodás folytatása, ahol egy tábla mérete legfeljebb 10 hektár.

*SZ10: Gondoskodni kell róla, hogy a trágya csurgalékvíz ne érjen el természetes vizeket.

**SZ14: A mechanikai gyomirtás költési időszakon kívül végezhető.

E) Élőhelyrekonstrukciós és élőhelyfejlesztési javaslatok:

Kód	Javasolt előírás megnevezése
SZ51	Szántó vizes élőhelyé alakítása spontán gyepesedéssel, a megjelenő inváziós növényfajok irtása.
SZ53	Szántó füves élőhelyé alakítása spontán felhagyással, kivéve az inváziós növényfajok irtását.
SZ55	Szántó füves élőhelyé alakítása, lucerna kultúrát követő spontán gyepesedéssel, a megjelenő inváziós növényfajok irtása.
SZ60	Magvetéshez kizárólag a közeli természetes gyepről származó magkeverék, illetve kaszálék használható fel..
SZ63	Tájidegen fűmagkeverékkel történő vetés nem megengedett.
SZ74	Őshonos fajokból álló fasorok, facsoportok, szoliter fák, cserjefoltok telepítése.

Szántó területek esetében a gyepterületekké történő átalakítás, kis mértékben erdősítése a kívánatos cél. Ez többféle módon valósítható meg. A spontán felhagyás a legoptimálisabb módszer, amikor hagyni kell, hogy az egykori szántó a környező gyepterületek magkészsletéből

gyepesedjen be. Magvetés csak úgy alkalmazható, ha a közeli természetes gyepről származik a magkeverék, vagy a kaszálék. A gyommentesítésről gondoskodni kell akár évi többszöri tisztító kaszálással, szárzúzással. Másik visszagyepesítési módszer a lucerna telepítése, majd a spontán gyepesedés elősegítése.

A szántó területeken az élőhely-rekonstrukció megvalósítható őshonos fajokból álló facsoportok (puhafás vagy keményfás ligeterdő a térszinttől függően) kialakításával úgy, hogy a parcellák szélén, vagy egy-egy foltban a parcellák belső részein őshonos fa- és cserjefajokból álló facsoportokat alakítanak ki, a parcella többi része pedig gyep lesz.

F) Kezelési javaslatok indoklása:

A szántó területeken természetkímélő gazdálkodási technológiák bevezetése a kívánatos. A szántó területekkel szomszédos természeteszerű gyep, vizes élőhelyek, természeteszerű erdők, a szántókon táplálkozó madárfajok védelme érdekében fontos a vegyszerterhelés csökkentése. Hosszútávon a szántó területek gyepesítése, kis mértékben fásítása javasolt, amellyel a területen található gyepes és erdős közösségi jelentőségű élőhelytípusok, illetve az e élőhelyekhez kötődő közösségi jelentőségű fajok populációinak növelése valósítható meg.

Víztakarékos növénytermesztési módok bevezetésével kisebb a felszíni vízhasználat, a talajvízszint nem csökken le olyan nagymértékben, így a természetközeli állapotú területek vízellátottsága jobb lesz.

3.2.2. Élőhely-rekonstrukció és élőhelyfejlesztés

Az élőhely-rekonstrukciós beavatkozások célja a területre jellemző természetközeli állapotok helyreállítása, az élőhelyek természetközeli állapotának megőrzése, a természetesség növelése, a területen előforduló fajok populációinak fenntartása, illetve növelése.

A KE1, KE2, KE3, KE4, KE8 és KE9 kezelési egységeknél szerepelnek javaslatok az élőhelyrekonstrukcióra és élőhelyfejlesztésre vonatkozóan.

A pályázati forrásokból megvalósítandó élőhelyrekonstrukciós és élőhelyfejlesztési javaslatokat a 3.3.2. fejezet ismerteti.

3.2.3. Fajvédelmi intézkedések

Az élőhelyek megfelelő kezelésével részben biztosítható a tervezési területen élő közösségi jelentőségű, illetve védett, fokozottan védett, vagy regionális szempontból kiemelten fontos fajok fennmaradása. Néhány madárfaj esetében konkrét fajvédelmi intézkedésekre is szükség van:

- fészkelés elősegítése a kék vércse (*Falco vespertinus*), a szalakóta (*Coracias garrulus*) esetében költőládák, odúk; míg a fehér gólya (*Ciconia ciconia*) esetében fészekmagasítók kihelyezésével;
- fehér gólya (*Ciconia ciconia*), fekete gólya (*Ciconia nigra*), kígyászölyv (*Circaetus gallicus*), barna rétihéja (*Circus aeruginosus*), kékes rétihéja (*Circus cyaneus*), hamvas rétihéja (*Circus pygargus*), kék galamb (*Columba oenas*), szalakóta (*Coracias garrulus*), kék vércse (*Falco vespertinus*), daru (*Grus grus*) esetében elektromos vezetékek madárbaráttá tétele, illetve földkábelre cseréje;
- daru (*Grus grus*), fehér gólya (*Ciconia ciconia*), gólyatöcs (*Himantopus himantopus*), kék galamb (*Columba oenas*), kék vércse (*Falco vespertinus*), kis lilik (*Anser erythropus*), nagy lilik (*Anser albifrons*), réti fülesbagoly (*Asio flammeus*) szalakóta

(*Coracias garrulus*), esetében szántó hasznosítású területeken a táplálékbázist, illetve fészkelőhelyet biztosító szántóföldi kultúrák termesztése.

3.2.4. Kutatás, monitorozás

Szükséges a teljes tervezési területre vonatkozó ÁNÉR alapú élőhelytérképezés 10 évenkénti ismétlése, a területen kijelölt NBmR 5x5 km-es négyzet 10 évenkénti újratérképezése, az NBmR program szerinti feladatok végrehajtása.

Az élőhely-rekonstrukciók és a területkezelések hatásainak nyomon követése érdekében cönológiai felmérések végzése és 3-5 évenkénti ismétlése szükséges.

Monitoring jellegű felmérések végzése indokolt legalább évente rendszeresen a jelölő költő- és vonuló madárfajok vonatkozásában a Ritka és Telepesen fészkelő madarak Monitoringja, valamint a Vonuló Vízimadár Monitoring protokollok módszertani javaslatainak figyelembevételével.

3.2.5. Mellékletek

3.2.5.1. Térképmelléklet

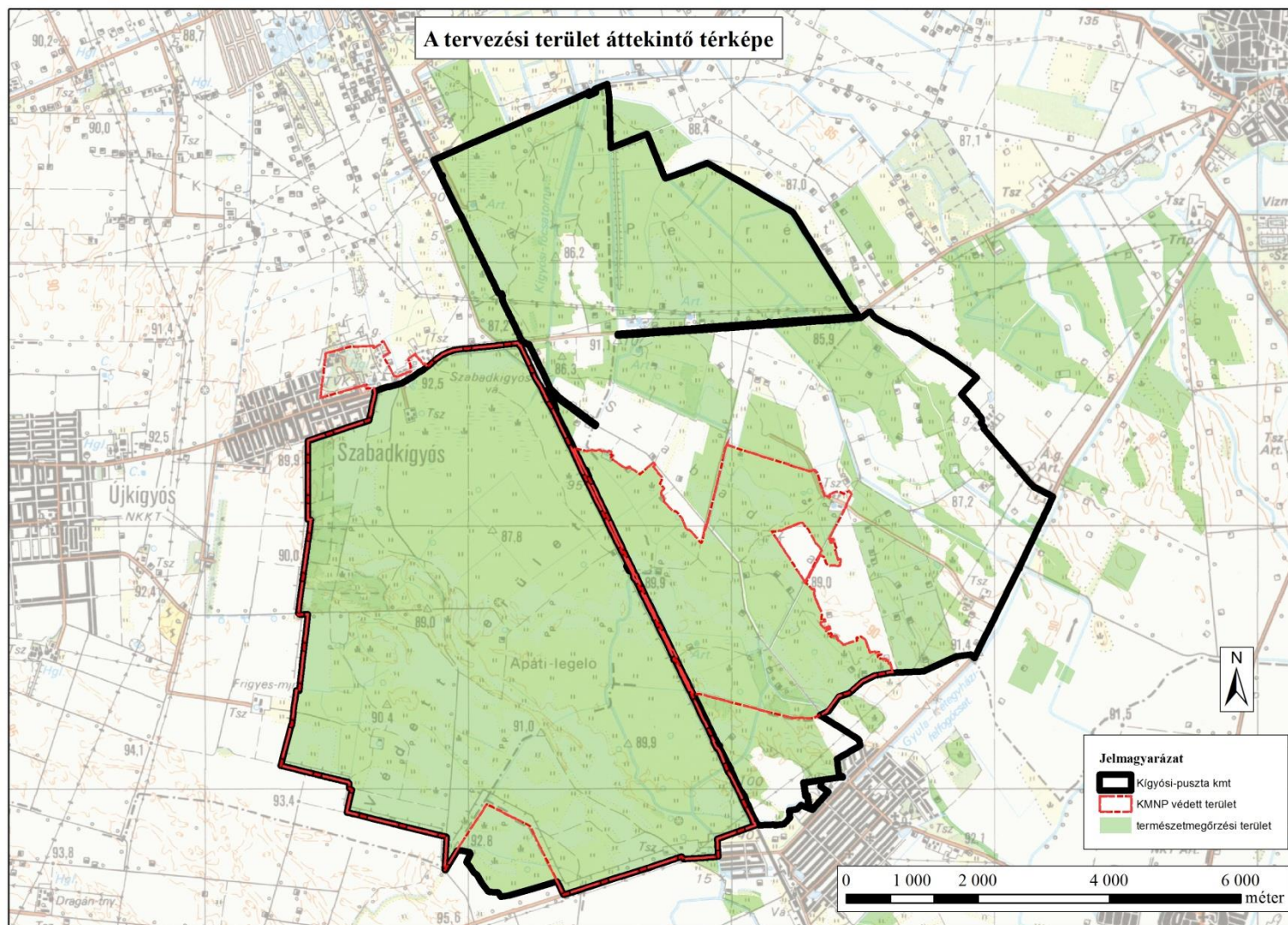
A térképmelléklet az alábbi térképeket tartalmazza:

3.2.5.1.1. Térképmelléklet: A tervezési terület áttekintő térképe

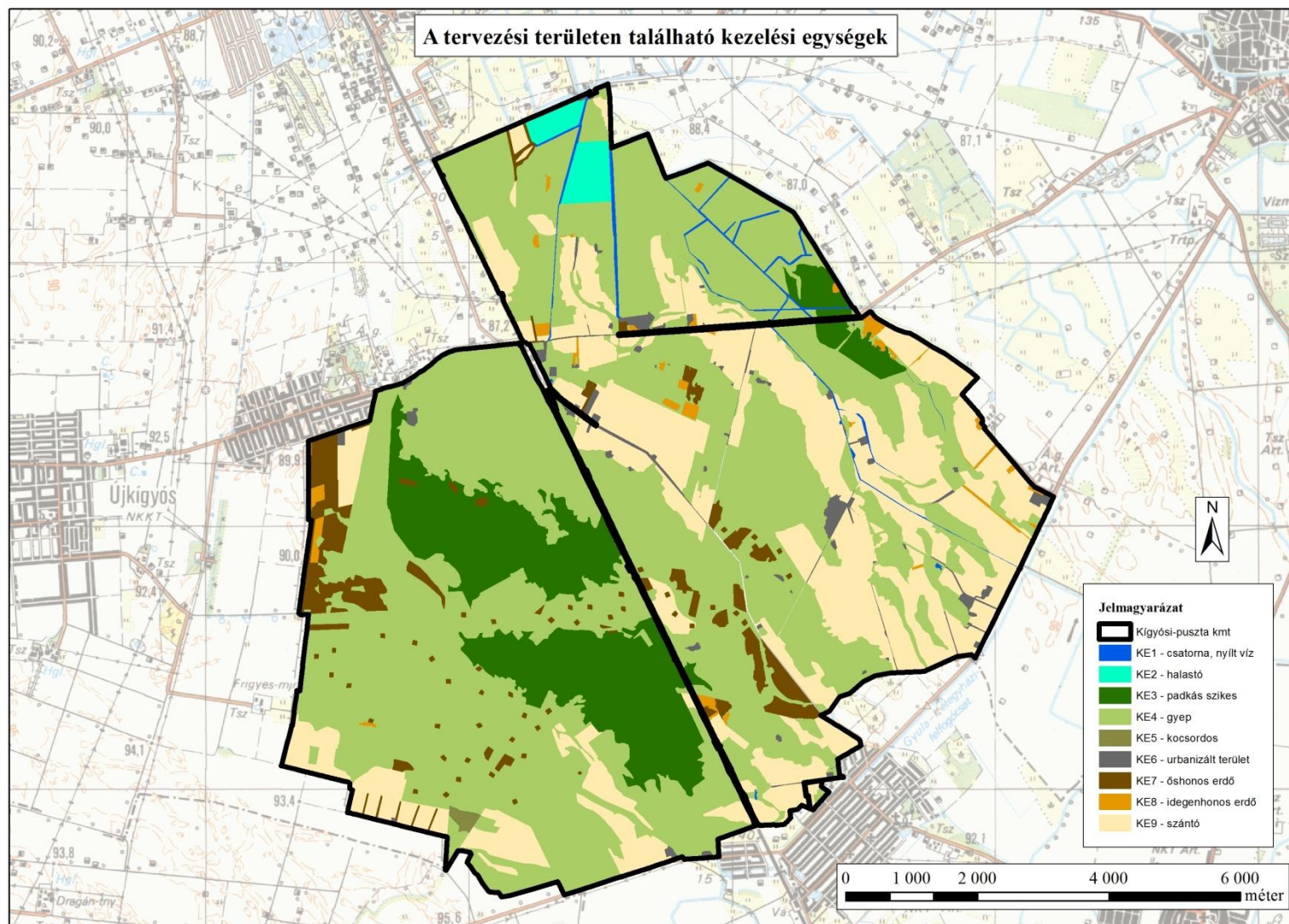
3.2.5.1.2. Térképmelléklet: A tervezési területen található kezelési egységek

Térképek

3.2.5.1.1. Térképmelléklet: A tervezési terület áttekintő térképe



3.2.5.1.2. Térképmelléklet: A tervezési területen található kezelési egységek



3.3. A kezelési javaslatok megvalósításának lehetséges eszközei a jogi háttér és a tulajdonviszonyok függvényében

A tervezési területre, mint különleges madárvédelmi területre alapvetően a 275/2004. (X.8.) Kormányrendelet az irányadó.

A tervezési terület közel fele országos jelentőségű védett természeti terület. Ezekre a területrészekre a természet védelméről szóló 1996. évi LIII. törvény is vonatkozik.

A tervezési terület az Országos Ökológiai Hálózat része, így a területen érvényesek a Magyarország és egyes kiemelt térségeinek területrendezési tervéről szóló 2018. évi CXXXIX. törvény rendelkezései.

A tervezési terület kb. fele rét és legelő művelési ágú, kb. 35%-a szántó. A tervezési terület közel egyharmada magántulajdonban van, 60%-a állami tulajdonban, ezen belül a fő kezelő a Körös-Maros Nemzeti Park Igazgatóság.

A kezelési javaslatok megvalósítása esetén a fentebb összefoglalt körülményeket kell figyelembe venni.

3.3.1. Agrártámogatások

3.3.1.1. Jelenleg működő agrártámogatási rendszer

Bevezetés

Az Európai Unió mezőgazdasági támogatási rendszere, a közös agrárpolitika (KAP) két pilléren nyugszik: az első pillér (KAP I.) a közvetlen támogatásokat és a piaci intézkedéseket finanszírozza, teljes egészében az Európai Mezőgazdasági Garanciaalap (EMGA) terhére. A második pillér (KAP II.) az unió vidékfejlesztési politikáját szolgálja, melyet az Európai Mezőgazdasági Vidékfejlesztési Alap (EMVA) regionális vagy nemzeti források társfinanszírozásával működtet.

A Natura 2000 területen gazdálkodók a KAP I. pillér támogatásain túlmenően részesedhetnek a KAP II. pillér forrásaiból is, melyeket a 2014-2020 közötti időszakra Magyarországon a Vidékfejlesztési Program 2014-2020 tartalmaz. A betartandó előírásokat a 2015-2018 között folyamatosan megjelentetett pályázati felhívások foglalják magukba. A 2007-2013 közötti időszakban igénybe vehető támogatások egy részének felhasználása még nem zárult le, az ezekről szóló jogcímrendeletek továbbra is hatályban maradnak mindaddig, amíg történik belőlük kifizetés – ez elsősorban az erdős támogatások esetében fordulhat elő.

A 2014-2020 közötti időszak végéhez közeledve – hasonlóan a 2007-2013 közötti időszak végéhez – átmeneti szabályokat terjesztett elő az Európai Bizottság. Ennek értelmében a 2021. évre egy átmeneti időszakot hirdettek meg, amelyben a KAP II. pillért érintően többek között a terület- és állatlétszám alapú vidékfejlesztési támogatásokat – amelyek jellemzően több éves kötelezettségvállalásúak – meghosszabbíthatja a tagállam. Az átmeneti évben várhatóan a KAP I. pillér alá tartozó közvetlen támogatások is elérhetőek lesznek a jelenlegi feltételek mellett. Az átmeneti szabályok miatt az új tervezési ciklus előre láthatóan 2022-től indul, és 2027-ig tart.

A 2014-2020 között elérhető agrártámogatásokról aktualizált összefoglalás található az állami természetvédelem honlapján:

http://termeszetvedelem.hu/user/browser/File/N2k_fennterv/3_%20mell%C3%A9klet_aktualizalt_041219.pdf

Továbbá a Vidékfejlesztési Program 2014-2020 jelenleg elérhető pályázati felhívásai megtekinthetők az alábbi linken: <https://www.palyazat.gov.hu/doc/4523>

A jelenlegi támogatási időszakban a Vidékfejlesztési Program keretében számos olyan intézkedés elérhető, ahol a Natura 2000 területeken gazdálkodók támogatási forrásokhoz juthatnak vagy előnyt élvezhetnek a pontozási rendszerekben.

Legfontosabbak ezek közül a kompenzációs jellegű kifizetések, melyek a gyepterületek és magánerdők esetében érhetőek el. A Natura 2000 gyepterületekre vonatkozó földhasználati szabályok betartása azonban független attól, hogy a gazdálkodó igényelte-e a támogatást vagy sem. Az adminisztratív eszközök tekintetében a Natura 2000 területekre járó kompenzáció ráépül az egyéb elérhető támogatásokra, a gazdálkodók a Natura 2000 intézkedés mellett jogosultak többek között az egységes területalapú támogatásra (SAPS) is.

Az Országos Erdőállomány Adattárban nyilvántartott erdőrésztlet területén felmerülő költségek és jövedelemkiesés ellentételezése céljából a magánkézben lévő, Natura 2000 erdőterületeken történő gazdálkodáshoz kompenzációs támogatás igényelhető, melynek összege az erdő természetességétől, a faállomány korától és összetételétől függően változik.

Az önkéntesen vállalt előírások elsősorban az agrár-környezetgazdálkodás, ökológiai gazdálkodás és az erdészet, erdő-környezetvédelem, természetmegőrzés témakörébe integrálódnak.

Az agrár-környezetgazdálkodási (AKG) kifizetési rendszer olyan önkéntes alapon működő program, amelyben résztvevők az agrár-környezetgazdálkodási célok elérésének érdekében többlet tevékenységek elvégzését vállalják gazdálkodásuk során. Amennyiben a gazdálkodó az adott Natura 2000 gyepterület vonatkozásában kompenzációs támogatás igénybevételére jogosult, úgy a gyepterületeket érintő AKG tematikus előírás csoportok esetén a támogatási összeg a kompenzációs támogatás összegével csökkentésre kerül.

Egyes esetekben az erdőkre lehívható támogatások szektortól függetlenül is igénybe vehetőek (pl. természeti katasztrófa (vízkár, szélkár, tűzkár) által sújtott területeken az erdészeti potenciál helyreállítására, másodlagos erdőkárok megelőzésére, illetve erdőszerkezet átalakításához), más esetben az állami és önkormányzati szektor kizárásra került.

Támogatás vehető még igénybe olyan földhasználati intézkedésekre, amelyek gazdálkodáshoz közvetlenül nem kapcsolódnak, ugyanakkor a vidéki táj értékeinek, állat- és növényvilágának fennmaradását szolgálják, és ezáltal növelik a Natura 2000 területek közjóléti értékét, illetve hozzájárulnak a környezetgazdálkodási célok teljesítéséhez (az erdő esetében az erdei ökoszisztémák ellenálló képességének és környezeti értékének növelését célzó beruházásokhoz nyújtott támogatás, a mezőgazdasági területek esetében az élőhelyfejlesztési és vízvédelmi célú nem termelő beruházások).

A tervezési területen elérhető támogatások rövid ismertetése:

KAP I. pillér:

- Alaptámogatás
- Az éghajlat és környezet szempontjából előnyös mezőgazdasági gyakorlatokra nyújtandó támogatás (zöldítés)
- Területalapú termeléshez kötött támogatások

KAP II. pillér, a Vidékfejlesztési Program 2014-2020-ból elérhető, élőhelykezeléssel összefüggő támogatások:

Élőhelykezeléssel összefüggő mezőgazdasági támogatások:

VP-4-10.1.1-15 Agrár-környezetgazdálkodási kifizetés

VP-4-10.1.1-16 Agrár-környezetgazdálkodási kifizetés

VP-4-11.1.-11.2.-15 Ökológiai gazdálkodásra történő áttérés, ökológiai gazdálkodás fenntartása
VP-4-11.1.-11.2.-18 Ökológiai gazdálkodásra történő áttérés, ökológiai gazdálkodás fenntartása
VP4-12.1.1-16 Natura 2000 mezőgazdasági területeknek nyújtott kompenzációs kifizetések
VP4-4.4.1-16 Élőhelyfejlesztési célú nem termelő beruházások
VP4-4.4.2.2-16 Vízvédelmi célú nem termelő beruházások: vízvédelmi és vizes élőhely létrehozása, fejlesztése
VP4-4.4.2.1-16 Vízvédelmi célú nem termelő beruházások: létesítmények kialakítása, fejlesztése
VP4-13.2.1.-16 Kompenzációs kifizetések természeti hátránnyal érintett területeken
VP4-10.2.1.1.-15 A védett őshonos és veszélyeztetett mezőgazdasági állatfajták genetikai állományának in situ megőrzése

Erdészeti támogatások:

VP4-12.2.1-16 Natura 2000 erdőterületeknek nyújtott kompenzációs kifizetések
VP5-8.2.1-16 Agrár-erdészeti rendszerek létrehozása
VP5- 8.1.1-16 Erdősítés támogatása
VP4-15.1.1-17 Erdő-környezetvédelmi kifizetések
VP5- 8.5.1.-16 Az erdei ökoszisztémák ellenálló képességének és környezeti értékének növelését célzó beruházások
VP4-15.2.1.1-16 Erdészeti genetikai erőforrások megőrzése
VP4-15.2.1.2-17 Erdészeti genetikai erőforrások fejlesztése
VP5-8.3.1-17 Az erdőgazdálkodási potenciálban okozott erdőkárok megelőzése
VP5-8.4.1.-16 Az erdőgazdálkodási potenciálban okozott erdőkárok helyreállítása
VP-5-8.6.2-16 Erdei termelési potenciál mobilizálását szolgáló tevékenységek
VP4-8.5.2.-17 Az erdei ökoszisztémák térítésmentesen nyújtott közjóléti funkcióinak fejlesztése
VP5-8.6.1-17 Erdészeti technológiákra, valamint erdei termékek feldolgozására és piaci értékesítésére irányuló beruházások

Egyéb releváns támogatások:

VP4-16.5.1-17 A fenntarthatóságot célzó tájgazdálkodás, terület- és tájhasználat váltás együttműködései

3.3.1.2. Javasolt agrártámogatási rendszer

A 2014-2020 időszakra szóló Vidékfejlesztési Program kialakításra és elfogadásra került, a különböző célok mentén összeállított műveletekre a pályázati felhívások megjelentek. A későbbi támogatási rendszerekre vonatkozó javaslatok az alábbiak, melyeket a jelenlegi időszak támogatási formáinak monitorozása alapján lehet pontosítani:

1. a Natura 2000 gyepterületek kompenzációs támogatásának megtartása;
2. a gyepgazdálkodással kapcsolatos előírás csoportok továbbfejlesztése a 3.1. fejezetben lehatárolt kezelési egységek és a gazdálkodáshoz köthető, támogatási rendszerbe illeszthető, önkéntesen vállalható kezelési előírás-javaslatok figyelembe vételével, beépítésével;

3. a természetvédelmi célú gyeptelepítés igénylésének jelentős növekedése érdekében a célprogram vonzóbbá tétele;
4. a Víz Keretirányelvhez kapcsolódó kompenzációs kifizetések bevezetése (belvíz érzékeny területek, part menti puffersávok támogatása stb.);
5. a legeltetési állattartást ösztönző, segítő támogatások hatékonyságának növelése.

A támogatások javasolt szintjei az alábbiak:

1. kötelező szint: ezek azok a javasolt előírások, amelyek betartása indokolt a terület jelenlegi állapotának megőrzése érdekében. A fő területhasználati irányok meghatározása mellett olyan előírások meghatározása célszerű, melyek betartása alapvetően meghatározza a fajok, valamint az élőhelyek fennmaradását (pl.: gyepterület művelési ág fenntartására való kötelezés, a területéről történő vízelvezetés tiltása stb.). A 1305/2013/EU rendelet 30. cikke alapján kompenzációs kifizetésre jogosultak a Natura 2000 területen gazdálkodók a földhasználati korlátozásból eredő jövedelem kiesés, valamint többletköltség mértékéig;
2. önkéntes szint: A második előírás szint már a területek természeti értékeinek a növelésére irányul, olyan gazdálkodási formák ösztönzése mellett, melyek a fajok populációjának növekedését, valamint az élőhelyek állapotának javulását célozzák meg. Ebbe a kategóriába az agrár-környezetgazdálkodási logika mentén, önkéntes vállalat alapján, de a területi sajátosságok figyelembe vételével történik az előírások meghatározása a 3.1. fejezetben lehatárolt kezelési egységek és kezelési előírás-javaslatok figyelembe vételével;
3. komplex élőhely rehabilitációs/élőhely fejlesztési előírások: a harmadik típusú előírások az önkéntes szinten belül megjelenő speciális előírások, melyek a területek vonatkozásában a legjelentősebb változást jelentik. Olyan terület-, tájhasználat-váltási, illetve élőhely rekonstrukciós, rehabilitációs prioritások, irányok tartoznak ide, melyek eredményeként a terület arculata jelentősen megváltozik, természeti értékessége nagymértékben nő.

3.3.2. Pályázati források

Az élőhely-rekonstrukciós beavatkozások célja a területre jellemző természetközeli állapotok helyreállítása, az élőhelyek természetközeli állapotának megőrzése, a természetesség növelése, a területen előforduló fajok populációinak fenntartása, illetve növelése.

Az igazgatóság 6 éves fejlesztési terve, valamint az OVGT intézkedéseinek figyelembe vételével a tervezési területet az az alábbi projekt-tervezetek érintik:

Élőhelyi kategória	Projekt-tervezet	Érintett élőhelytípus	Tervezett megvalósítási időszak
Gyepes élőhelyek	Löszgyepi termőhelyű visszagyepesedő területek fajkészletének növelése	6250 – Síksági pannon löszgyepek	2022-2026
Vizes élőhelyek	nincs	nem releváns	nem releváns

Erdei élőhelyek	nincs	nem releváns	nem releváns
-----------------	-------	--------------	--------------

3.3.3. Egyéb

A KMNPI vagyonkezelésében lévő területek egy részén a területkezelés hasznobérbe adással valósul meg.

3.4. A terv egyeztetési folyamatának dokumentációja

A fenntartási terv egyeztetését az európai közösségi jelentőségű természetvédelmi rendeltetésű területekről szóló 275/2004. (X.8.) Korm. rendelet 4.§ 4. pontja alapján végeztük el. Az egyeztetés a 3.4.1. fejezetben felsorolt kommunikációs eszközök segítségével zajlott.

3.4.1. Felhasznált kommunikációs eszközök

1. Önkormányzati közzététel: a fenntartási terv elérhetősége, a mind szélesebb körű ismertség, nyilvánosság és véleménynyilvánítás biztosítása.
Az önkormányzati közzététel a 3.4.2. pontban feltüntetett, a természetmegőrzési terület által érintett önkormányzatok részére megküldött fenntartási terv tervezet véleményezhetőségét szolgáló 15 napos önkormányzati kifüggesztés keretében történt.
2. Az érintettek levélben történő megkeresése, tájékoztatása a kormányrendelet szerint.
A 3.4.2. pontban megnevezett szervezetek részére megküldésre került a Natura 2000 fenntartási terv tervezet. A Kígyósi-puszta különleges madárvédelmi terület esetében 6 db levél került kiküldésre.

3.4.2. A kommunikáció címzettjei

A kommunikáció érintett csoportjai az európai közösségi jelentőségű természetvédelmi rendeltetésű területekről szóló 275/2004. (X.8.) Korm. rendelet 4.§ 4. pontja értelmében - a szóban forgó természetmegőrzési terület vonatkozásában – az alábbiak:

- a) gazdálkodók a Natura 2000 területtel érintett földrészetek tulajdonosai és vagyonkezelői
- b) Natura 2000 területen illetékességi vagy működési területtel rendelkező területi államigazgatási szervek és települési önkormányzatok:

Államigazgatási szervek:

- Békés Megyei Kormányhivatal Békéscsabai Járási Hivatal Környezetvédelmi és Természetvédelmi Főosztály
- Körös vidéki Vízügyi Igazgatóság
- Békés Megyei Katasztrófavédelmi Igazgatóság Katasztrófavédelmi Hatósági Osztály
- Békés Megyei Kormányhivatal Békéscsabai Járási Hivatal Agrárügyi Főosztály Földművelésügyi Osztály
- Bács-Kiskun Megyei Kormányhivatal Kecskeméti Járási Hivatal Agrárügyi Főosztály Erdőtervezési Osztály

Települési önkormányzatok:

- Gyulai Polgármesteri Hivatal
- Kétegyházi Polgármesteri Hivatal
- Medgyesegyházi Polgármesteri Hivatal
- Szabadkígyósi Polgármesteri Hivatal
- Újkígyósi Polgármesteri Hivatal

c) agrár szaktanácsadók, falugazdászok, agrár szakmai és érdekképviselői szervezetek:

- Nemzeti Agrárgazdasági Kamara Békés Megyei Igazgatóság

3.4.3. Egyeztetés hatósági és területi kezelő szervekkel

A tervezési területet kezelő földhasználókkal a nemzeti park igazgatóság folyamatos kapcsolatban áll. Véleményük, javaslataik a fenntartási terv elkészítése során beépítésre kerültek, azokat a tervezési terület kezelési egységeinek lehatárolása és az azokra vonatkozó önkéntes előírás-javaslatok meghatározása során figyelembe vettük. A gazdálkodók számára nehezen kivitelezhető, a gazdálkodást jelentősen akadályozó, és természetvédelmi szempontból sem elengedhetetlen előírás-javaslatokat nem építettük be a terv kezelési javaslatai közé.

A fenntartási terv tervezetének megismertetése az érintett földtulajdonosokkal, földhasználókkal önkormányzati közzététel keretében történt, mely során lehetőségük volt a fenntartási terv tervezettel kapcsolatos észrevételeik megküldésére.

A fenntartási terv tervezetének megismertetése a Natura 2000 területen illetékességi vagy működési területtel rendelkező területi államigazgatási szervekkel és települési önkormányzatokkal levélben történő tájékoztatás és önkormányzati közzététel keretében történt, mely során lehetőségük van a fenntartási terv tervezettel kapcsolatos észrevételeik megküldésére. Az egyeztetés a 3.4.2. pontban felsorolt önkormányzatokat és szervezeteket érintette.

Érdemi észrevétel, javaslat a következő szervezettől érkezett:

Vélemény adó érintett szervezet/személy	Időpont	Vélemény	Vélemény kezelése, indoklás
Bács-Kiskun Megyei Kormányhivatal Kecskeméti Járásai Hivatal Agrárügyi Főosztály Erdőtervezési Osztály	2018. február 7.	Szövegben történő pontosítás, kisebb javítás.	Beépítésre került a tervbe.